

WAGNER

Oversættelse af den
originale driftsvejledning

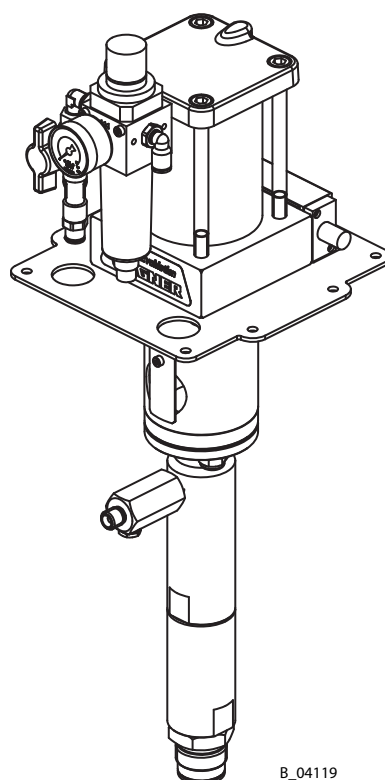
FineFinish

40-15

20-30

Udgave 03/2013

Stempelpumper
leveringsmængde 15 cm³ - 30 cm³



CE Ex II 2G IIB cT3 X

B_04119

Indholdsfortegnelse

1	OM DENNE VEJLEDNING	5
1.1	Forord	5
1.2	Advarsler, informationer og symboler i denne vejledning	5
1.3	Sprog	6
1.4	Forkortelser i teksten	6
2	TILSIGTET BRUG	7
2.1	Apparattyper	7
2.2	Anvendelsesformål	7
2.3	Anvendelse i eksplosivt område	7
2.4	Sikkerhedstekniske parametre	7
2.5	Anvendelige materialer	8
2.6	Forkert brug, der med rimelighed kan forudses	8
2.7	Tilbageværende risici	9
3	MÆRKNING	10
3.1	Eksplosionsbeskyttelsesmærkning	10
3.2	Mærkning X	10
4	GENERELLE SIKKERHEDSANVISNINGER	11
4.1	Sikkerhedsanvisninger for virksomhedsledelsen	11
4.1.1	Elektriske driftsmidler	11
4.1.2	Personalets kvalifikationer	11
4.1.3	Sikkert arbejdsmiljø	11
4.2	Sikkerhedsanvisninger for personalet	12
4.2.1	Sikker håndtering af Wagner-sprøjteapparater	12
4.2.2	Jording af apparat	13
4.2.3	Materialeslanger	13
4.2.4	Rengøring	14
4.2.5	Omgang med farlige væsker, lakker og farver	14
4.2.6	Berøring af varme overflader	14
4.3	Anvendelse i eksplosive områder	15
4.3.1	Sikkerhedsforskrifter	15
4.3.2	Drift uden væske	15
5	BESKRIVELSE	16
5.1	Anvendelsesområde	16
5.1.1	Tilsluttet brug	16
5.1.2	Anvendelige lakeringsmaterialer	16
5.2	Leveringsomfang	17
5.3	Data	17
5.3.1	De farveførende deles materiale	17
5.3.2	Tekniske data	18
5.3.3	Mål og tilslutninger FineFinish 40-15	20
5.3.4	Mål og tilslutninger FineFinish 20-30	21
5.3.5	Ydelsesdiagrammer	22
5.4	Funktion	25
5.4.1	Pumpe	25
5.4.2	Trykreguleringsenhed	26
5.4.3	Sikkerheds- og motortrykafslætningsventil	27
5.4.4	Returventil	27

Indholdsfortegnelse

6	MONTAGE OG IBRUGTAGNING	28
6.1	Transport	28
6.2	Opbevaring	28
6.3	Pumpens montage	29
6.4	Jording	30
6.5	Ibrugtagning	32
6.5.1	Sikkerhedsanvisninger	32
6.5.2	Påfyldning af skillemiddel	34
6.5.3	Grundskylning	35
7	DRIFT	36
7.1	Påfyldning af arbejdsmateriale	36
7.2	Arbejde	37
7.2.1	Sprøjtning	37
7.2.2	Trykaflastning / arbejdsafbrydelse	38
7.2.3	Driftstop og rengøring	39
7.3	Opbevaring over længere tid	40
8	FEJLFINDING OG -AFHJÆLPNING	41
9	VEDLIGEHOLDELSE	42
9.1	Højtryksslanger	43
9.2	Når apparatet tages ud af drift	43
10	TILBEHØR	44
11	RESERVEDELE	47
11.1	Hvordan bestilles reservedele?	47
11.2	Moduloversigt	48
11.2.1	Komponentgrupper FineFinish 40-15	48
11.2.2	Komponentgrupper FineFinish 20-30	49
11.3	Luftmotor	50
11.3.1	Omskiftterventil	53
11.4	Farvepumpe	54
11.4.1	Farvepumpe 15	54
11.4.2	Farvepumpe 30	56
11.5	Luftregulatorsæt	58
11.6	Luftregulatorsæt for AirCoat luft	59
11.7	Vogn 4"	60
11.8	Vogn, 4-hjulet	61
12	3+2 ÅRS GARANTI PROFESSIONAL FINISHING	62
12.1	Garantiomfang	62
12.2	Garantiperiode og registrering	62
12.3	Behandling	62
12.4	Udelukkelse af garanti	63
12.5	Supplerende bestemmelser	63
12.6	CE-overensstemmelseserklæring	65
12.7	Henvisninger til tyske foreskrifter og direktiver	65

1 OM DENNE VEJLEDNING

1.1 FORORD

Denne driftsvejledning indeholder informationer til en sikker drift, service, rengøring og vedligeholdelse af apparatet.

Driftsvejledning en er en del af apparatet og skal være tilgængelig for betjenings- og servicepersonalet.

Betjenings- og servicepersonalet skal instrueres iht. sikkerhedsinformationerne.

Apparatet må kun anvendes i overensstemmelse med denne driftsvejledning.


Denne anordning kan udgøre en fare, hvis den ikke anvendes iht. informationerne i denne driftsvejledning.

1.2 ADVARSLER, INFORMATIONER OG SYMBOLER I DENNE VEJLEDNING

Advarslerne i denne driftsvejledning henviser til særlige farer for brugeren og apparatet og angiver foranstaltninger til at undgå faren. Disse advarsler findes i følgende trin:


Fare – umiddelbar truende fare.

Hvis denne ignoreres, vil det være livsfarligt eller have alvorlige kvæstelser til følge.

	FARE
	Her står den henvisning, der advarer dig om en fare! Her står de mulige følger, hvis advarslen ignoreres. Signalordet henviser til fareniveauet. → Her står foranstaltningerne til undgåelse af faren og dens følger.

Advarsel – mulig truende fare.

Hvis denne ignoreres, kan det være livsfarligt eller have alvorlige kvæstelser til følge.

	ADVARSEL
	Her står den henvisning, der advarer dig om en fare! Her står de mulige følger, hvis advarslen ignoreres. Signalordet henviser til fareniveauet. → Her står foranstaltningerne til undgåelse af faren og dens følger.

Forsigtig – mulig farlig situation.

Manglende overholdelse kan medføre lette kvæstelser.

	FORSIGTIG
	Her står den henvisning, der advarer dig om en fare! Her står de mulige følger, hvis advarslen ignoreres. Signalordet henviser til fareniveauet. → Her står foranstaltningerne til undgåelse af faren og dens følger.

Bemærk – mulig farlig situation.

Hvis denne ignoreres, kan det medføre tingskader.

BEMÆRK
Her står den henvisning, der advarer dig om en fare! Her står de mulige følger, hvis advarslen ignoreres. Signalordet henviser til fareniveauet. → Her står foranstaltningerne til undgåelse af faren og dens følger.

Henvisning – formidler oplysninger om særlige forhold og om fremgangsmåde.

1.3 SPROG

Driftsvejledningen fås på følgende sprog:

Sprog	Bestil.-nr.
Tysk	2310798
Fransk	2310800
Italiensk	2310802
Portugisisk	2310804
Dansk	2310805

Sprog	Bestil.-nr.
Engelsk	2310799
Spansk	2310803
Hollandsk	2310801
Svensk	2310806

1.4 FORKORTELSER I TEKSTEN

Stk	Styktal
Pos	Position
K	Betegnelser i reservedelslisterne
Bestil.-nr.	Bestillingsnummer
Nr.	Nummer
DH	Dobbeltslag
SSt	Rustfrit stål
2K	To komponenter

2 TILSIGTET BRUG

2.1 APPARATTYPER

Trykluftpumpe og dens spraypacks:

FineFinish	
40-15	20-30

2.2 ANVENDELSESFORMÅL

Apparatet er egnet til at forarbejde flydende materialer, såsom farver og lakker iht. disses inddeling i eksplosionsgruppe IIA eller IIB.

2.3 ANVENDELSE I EKSPLOSIVT OMRÅDE

Trykluftpumpen kan anvendes i eksplosive områder (zone 1).



2.4 SIKKERHEDSTEKNISKE PARAMETRE

WAGNER afviser ethvert erstatningsansvar for skader, der opstår som følge af ikke-tilsigtet brug.

- Anvend kun apparatet til at forarbejde materialer, der er anbefalet af WAGNER.
- Anvend kun apparatet som en helhed.
- Sæt ikke beskyttelsesanordningerne ud af funktion.
- Anvend kun originale WAGNER-reservedele og -tilbehør.



Trykluftpumpen må kun benyttes under følgende betingelser:

- Betjeningspersonalet skal være instrueret på baggrund af denne driftsvejledning.
- Sikkerhedsanvisningerne i nærværende driftsvejledning skal overholdes.
- Henvisningerne vedrørende drift, service og vedligeholdelse i denne driftsvejledning skal overholdes.
- Bestemmelser og forskrifter vedrørende ulykkesforebyggelse, der gælder for brugerlandet, skal overholdes.

2.5 ANVENDELIGE MATERIALER

- Flydende materialer såsom farver og lakker.

BEMÆRK

Abrasive materialer og pigmenter!

Øget slitage på de materialeførende dele.

- Anvend den applikationstilpassede model (fødemængde/cyklus, materiale, ventiler, osv.), som beskrevet i afsnit 5.3.2.
- Kontroller, om de anvendte væsker og opløsningsmidler er kompatible med pumpens konstruktionsmaterialer, som anført i afsnit 5.3.1.

2.6 FORKERT BRUG, DER MED RIMELIGHED KAN FORUDSES

Det er forbudt:

- At coate ikke jordede emner
- At foretage egenhændige ombygninger og ændringer på trykluftpumpen
- At forarbejde pulverformede eller lignende lakeringsmaterialer
- At anvende defekte komponenter; reservedele og andet end det tilbehør, der er anført i kapitel 10 i nærværende driftsvejledning

Følgende anførte forkert brug kan medføre sundheds- og/eller tingskader:

- Anvendelse af pulver som lakeringsmateriale.
- Forkert indstillede værdier til transport.

Wagner trykluftpumper er ikke dimensioneret til transport af levnedsmidler.

2.7 TILBAGEVÆRENDE RISICI

Tilbageværende risici er risici, som selv ved tilsigtet brug ikke helt kan udelukkes.

I givet fald henviser advarsels- og forbudsskilte ved de pågældende risikosteder til eksisterende tilbageværende risici.

Tilbageværende risici	Kilde	Følger	Særlige foranstaltninger	Livsfase
Hudkontakt med lakker og rengøringsmidler	Omgang med lakker og rengøringsmidler	Hudirritationer, allergier	Bær beskyttelsesbeklædning Overhold sikkerhedsdatabladene	Anvendelse, vedligeholdelse, demontage
Lak i luften uden for det definerede arbejdsområde	Lakering uden for det definerede arbejdsområde	Indånding af sundhedsfarlige stoffer	Overhold arbejds- og driftsanvisningerne	Anvendelse, vedligeholdelse

3 MÆRKNING

3.1 EKSPLOSIONSBESKYTTELSESMÆRKNING

Apparatet er egnet til anvendelse i et eksplosivt område i henhold til direktiv 94/9/EF (ATEX 95).



II 2G IIB c T3 X

- CE: Europæiske Fællesskaber
Ex: Symbol for eksplosionsbeskyttelse
II: Apparatgruppe II
2: Kategori 2 (zone 1)
G: Ex-atmosfære gas
IIB: Eksplosionsgruppe
c: Konstruktiv sikkerhed
T3: Temperaturklasse: Maksimal overfladetemperatur < 200 °C; 392 °F.
X: Særlige henvisninger (se kapitel 3.2)

3.2 MÆRKNING X

Maksimal overfladetemperatur

Hvis stempelpumpen løber tør, er der risiko for, at den maksimale overfladetemperatur nås.

- Sørg for, at stempelpumpen er påfyldt tilstrækkeligt med forbrugsstof eller skyllemiddel.
- Sørg for, at der er fyldt tilstrækkeligt skillemiddel i skillemiddelbeholderen.

Lakeringsmaterialets antændelsestemperatur

- Kontroller, at lakeringsmaterialets antændelsestemperatur ligger over den maksimale overfladetemperatur.

Omgivelsestemperatur

- Tilladt omgivende temperatur er +5 °C til +60 °C; +41 °F til 140 °F.

Forstøvningsfremmende medium

- Anvend kun svagt oxiderende gasser til materialeforstøvning, f.eks. luft.

4 GENERELLE SIKKERHEDSANVISNINGER

4.1 SIKKERHEDSANVISNINGER FOR VIRKSOMHEDSLEDDELSEN

- Denne vejledning skal altid være tilgængelig på det sted, hvor apparatet bruges.
- Overhold altid de lokale retningslinjer vedrørende arbejdsbeskyttelse og ulykkeforebyggelsesforskrifter.



4.1.1 ELEKTRISKE DRIFTSMIDLER

Elektriske apparater og driftsmidler

- Overhold de lokale sikkerhedskrav hvad angår anvendelse og påvirkninger fra omgivelserne.
- Må kun vedligeholdes af en elektriker eller under dennes tilsyn.
- Skal anvendes i overensstemmelse med sikkerhedsforskrifterne og de elektrotekniske regler.
- Lad omgående apparatet reparere ved mangler.
- Skal tages ud af drift, hvis de udgør en risiko.
- Skal være afbrudt og spændingsfri, før arbejde på aktive dele påbegyndes. Informér personalet om de forestående arbejder. Overhold reglerne om elsikkerhed.

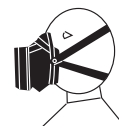


4.1.2 PERSONALETS KVALIFIKATIONER

- Sørg for, at apparatet kun bruges, vedligeholdes og repareres af uddannet personale.

4.1.3 SIKKERT ARBEJDSMILJØ

- Sørg for, at arbejdsområdets gulv er ledende i henhold til EN 61340-4-1 (modstandsværdien må ikke overskride 100 MOhm).
- Sørg for, at alle personer i arbejdsområdet bruger ledende sko. Fodtøjet skal overholde EN 20344. Den målte isolationsmodstand må ikke overskride 100 MOhm.
- Sørg for, at personer bærer ledende handsker under sprøjtningen. Jordingen sker via sprøjtetipistolens greb.
- Bæres der beskyttelsesbeklædning, herunder handsker, skal den opfylde EN 1149-5. Den målte isolationsmodstand må ikke overskride 100 MOhm.
- Installer et farvetåge-udsugningsanlæg iht. de lokale forskrifter.
- Sørg for, at følgende komponenter er til rådighed for et sikkert arbejdsmiljø:
 - Materialeslanger/luftslanger, der svarer til arbejdsstrykket.
 - Personligt beskyttelsesudstyr (åndedrætsværn og hudbeskyttelse).
- Sørg for, at der ikke findes antændelseskilder såsom åben ild, gnister, glødende tråde eller varme overflader i omgivelserne. Rygning forbudt.



4.2 SIKKERHEDSANVISNINGER FOR PERSONALET

- Følg informationerne i denne vejledning, særligt de generelle sikkerhedsanvisninger og advarselsinformationer.
- Overhold altid de lokale retningslinjer vedrørende arbejdsbeskyttelse og ulykkeforebyggelsesforskrifter.



4.2.1 SIKKER HÅNDTERING AF WAGNER-SPRØJTEAPPARATER

Sprøjtestrålen har højt tryk og kan forårsage farlige kvæstelser.

Undgå injektion med farve eller rengøringsmiddel:

- Ret aldrig sprøjtepistolen mod personer.
- Før aldrig hånden ind i sprøjtestrålen.
- Inden ethvert arbejde på apparatet, ved arbejdsafbrydelser og ved funktionsforstyrrelser:
 - Afbryd tilførslen af energi og trykluft.
 - Aflast trykket i sprøjtepistol og apparat.
 - Bloker sprøjtepistolen mod betjening.
 - Ved en funktionsforstyrrelse afhjælpes fejlen som beskrevet i kap. "Fejlfinding".
- Sprøjteapparaterne skal kontrolleres efter behov, dog mindst en gang årligt, af en sagkyndig (f.eks. en Wagner-servicetekniker) for om de er i arbejdssikker stand iht. direktivet for sprøjteapparater ("Richtlinie für Flüssigkeitsstrahler" - ZH 1/406 samt de tyske, arbejdsretlige regler "BGR" 500 del 2 kapitel 2.36).
 - For apparater, der er taget ud af brug, kan kontrollen udsættes, indtil apparatet tages i brug næste gang.
- Udfør arbejdet iht. kapitel "Trykaflastning / arbejdsafbrydelse":
 - Når der opfordres til trykaflastning.
 - Hvis sprøjtearbejdet afbrydes eller indstilles.
 - Før apparatet rengøres på ydersiden, kontrolleres eller vedligeholdes.
 - Før sprøjtedysen monteres eller rengøres.

Hvis huden skades på grund af farve eller opløsningsmiddel:

- Notér, hvilken type farve eller hvilket rengøringsmiddel, der er brugt.
- Opsøg omgående en læge.

Undgå risikoen for kvæstelser ved rekykkræfter:

- Sørg for at stå sikkert, når sprøjtepistolen betjenes.
- Hold kun sprøjtepistolen kortvarigt i samme stilling.



4.2.2 JORDING AF APPARAT

Apparatet skal jordes for at undgå, at det oplades elektrostatisk.

Friktion, strømmende væsker og luft eller elektrostatiske belægningsprocesser fremkalder opladning. Der kan dannes gnister eller flammer under afladning.

- Sørg for, at apparatet er jordforbundet ved enhver sprøjtning.
- Jordforbind de emner, der skal lakeres.
- Sørg for, at alle personer i arbejdsområdet er jordede, f.eks. ved at bruge ledende sko.
- Bær ledende handsker under sprøjtningen. Jording sker via sprøjtepistolens greb.



4.2.3 MATERIALESLANGER

- Kontrollér, at slangens materiale er kemisk bestandigt over for de materialer, der sprøjtes med.
 - Kontrollér, at materialeslangen er egnet til det tryk, der genereres i apparatet.
 - Kontrollér, at følgende informationer findes på højtryksslangen:
 - Producent
 - Tilladt driftstryk
 - Produktionsdato
 - Sørg for, at slanger kun udlægges egnede steder. Udlæg under ingen omstændigheder slanger:
 - I områder, hvor der færdes mange mennesker
 - Over skarpe kanter
 - Over bevægelige dele
 - På varme overflader
 - Sørg for, at slangerne ikke anvendes til at trække eller skubbe apparatet.
 - Den elektriske modstand i hele højtryksslangen skal være mindre end 1 MOhm.
- Nogle væsker har en stor udvidelseskoefficient. I nogle tilfælde kan volumen stige med følgeskader på rør, skruesamlinger etc. samt væskeudslip.
- Når pumpen suger væske ud af en lukket beholder: Kontroller, at luften eller egnet gas kan trænge ind i beholderen. Dermed undgås undertryk. Pga. et undertryk kan beholderen implodere (klappe sammen) eller gå i stykker. Beholderen bliver i så fald utæt, og væsken strømmer ud.
- Det tryk, der opbygges af beholderen, er mange gange større end indgangslufttrykket.



4.2.4 RENGØRING

- Afbryd den elektriske spænding til apparatet.
- Kobl trykluft-tilførselsledningen fra.
- Aflast trykket i apparatet.
- Kontrollér, at rengøringsmidlets flammepunkt ligger mindst 5 K over omgivelsernes temperatur.
- Brug kun klude og pensler, der er vædet med opløsningsmiddel, til rengøringen. Brug under ingen omstændigheder hårde genstande, og sprøjt ikke rengøringsmiddel på med pistolen.
- Der bør anvendes ikke-brændbare rengøringsmidler.

I lukkede beholdere dannes en eksplosiv gas/luft-blanding.

- Sprøjt aldrig ind i en lukket beholder, når apparatet gøres rent med opløsningsmidler.
- Der må kun anvendes elektrisk ledende beholdere til rengøringsvæsker.
- Beholderne skal være jordede.



4.2.5 OMGANG MED FARLIGE VÆSKER, LAKKER OG FARVER

- Ved lakforberedelse, -forarbejdning samt rengøring af apparatet skal producentens forarbejdningsforskrifter for de anvendte lakker, opløsnings- og rensmidler følges.
- Overhold de foreskrevne beskyttelsesforanstaltninger; især skal der bruges beskyttelsesbriller, beskyttelsesbeklædning og -handsker samt evt. hudbeskyttelsescreme.
- Benyt enten støvmaske eller åndedrætsværn.
- For tilstrækkelig sundheds- og miljøbeskyttelse: Brug apparatet i en sprøjtekabine eller på en sprøjtevæg med tændt ventilation (udsugning).
- Brug passende beskyttelsesbeklædning ved forarbejdning af varme materialer.



4.2.6 BERØRING AF VARME OVERFLADER

- Berør kun varme overflader med beskyttelseshandsker.
- Ved brug af apparatet til et lakeringsmateriale med en temperatur > 43 °C; 109 °F:
 - Mærk apparatet med en advarselmærkat "Advarsel – varm overflade".



Bestil.-nr.

9998910 Anvisningsmærkat

9998911 Sikkerhedsmærkat

Henvisning: Bestil begge mærkater sammen.

4.3 ANVENDELSE I EKSPLOSIVE OMRÅDER

Trykluftpumpen må anvendes i eksplosive områder. Vær opmærksom på og overhold følgende sikkerhedsforskrifter.



4.3.1 SIKKERHEDSFORSKRIFTER

Sikker håndtering af Wagner-sprøjteapparater

Hvis apparatet kommer i kontakt med metal, kan der dannes mekaniske gnister. I eksplosiv atmosfære:

- Undgå at slå eller støde apparatet mod stål eller rustent jern.
- Undgå at tabe apparatet.
- Anvend kun værktøjer, der er fremstillet af godkendt materiale.



Fødematerialets antændelsestemperatur

→ Kontroller, at fødematerialets antændelsestemperatur ligger over den maksimalt tilladte overfladetemperatur.

Forstøvningsfremmende medium

→ Anvend kun svagt oxiderende gasser til materialeforstøvning, f.eks. luft.

Elektrostatisk overfladesprøjtning

→ Sprøjt ikke elektrostatisk på apparatdele.



Rengøring

Ved aflejring på overfladerne kan apparatet evt. blive opladet med statisk elektricitet. Ved afladning kan der opstå flammer eller gnister.

- Fjern aflejringerne på overfladerne for at bevare ledningsevnen.
- Rengør kun apparat med en fugtig klud.



4.3.2 DRIFT UDEN VÆSKE

Undgå at den kørende pumpe (uden væske i det indre) suger luft ind. Luft, der blandes med damp fra en brandfarlig væske, kan danne eksplosive områder i det indre.

Kontroller med jævne mellemrum, om pumpen arbejder regelmæssigt; undersøg især, om der er luft i den tilførte væske, hvilket kan forekomme pga. beskadigede pakninger.

- Brug ikke pumpen med beskadigede pakninger.
- Sørg for, at der er fyldt tilstrækkeligt skillemiddel i skillemiddelbeholderen.

5 BESKRIVELSE

5.1 ANVENDELSESOMRÅDE

5.1.1 TILSIGTET BRUG

Trykluftstempelpumpen er egnet til transport og forarbejdning (AirCoat-processen) af flydende materialer i henhold til afsnit 5.1.2.

5.1.2 ANVENDELIGE LAKERINGSMATERIALER

Applikation	FineFinish
	40-15 20-30
Vandbaseret materiale	↗
Opløsningsmiddelbaseret materiale	↗
Lavviskos (<40 sek. DIN nr. 4)	↗
Middelviskos (40 til 60 sekunder DIN nr. 4)	↗
Højviskos (>60 sek. DIN nr. 4)	↘
UV-følsomt materiale	↞
Trykluftstempelpumpen er beregnet til tilførsel og forarbejdning	↘
Fugtighedsfølsomt materiale	↘

Forklaring

↗ anbefalet

↞ kun betinget egnet

↘ mindre velegnet

BEMÆRK

Abrasive materialer og pigmenter!

Øget slitage på de materialeførende dele.

→ Anvend egnede apparatkombinationer (tætninger, ventiler etc.).

5.2 LEVERINGSOMFANG

Pneumatisk stempelpumpe bestående af:

- Farvepumpe
- Luftmotor
- Forbindelselementer

Skillemiddel 250 ml

Overensstemmelseserklæring

Driftsvejledning Tysk

Driftsvejledning på det lokale sprog

Bestil.-nr.: 9992504

se afsnit 12

Bestil.-nr.: 2310798

se afsnit 1

Det præcise leveringsomfang kan ses af følgesedlen.

Tilbehør: se afsnit 10.

5.3 DATA

5.3.1 DE FARVEFØRENDE DELES MATERIALE

Pumpehus	Rustfrit stål
Stempel	Rustfrit stål
Ventilkugler	Rustfrit stål
Ventilsæder	Rustfrit stål
Statiske forseglinger	PTFE
Tætninger	PE / T

PE = Polyætylen UHMW

T = PTFE

5.3.2 TEKNISKE DATA

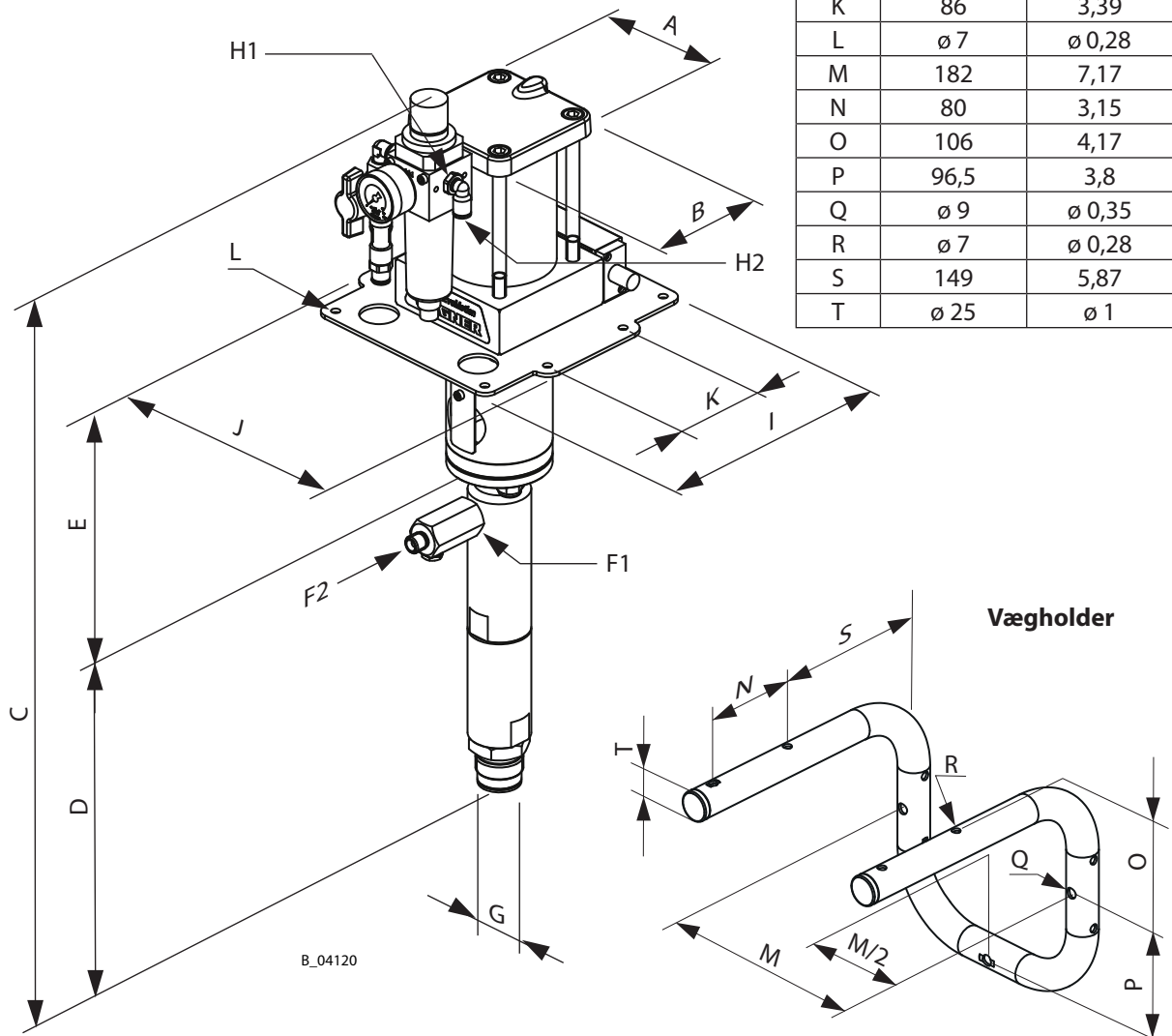
Beskrivelse	Enheder	FineFinish 40-15	FineFinish 20-30
Udvekslingsforhold		40:1	20:1
Volumenstrøm pr. dobbeltslag (DH)	cm ³ ; cc	15	30
Maksimalt driftsovertryk	MPa bar psi	25,0 250 3626	16,0 160 2320
Maksimalt muligt antal slag under drift	DH/min	60	60
Minimalt/ maksimalt indgangslufttryk	MPa bar psi	0,2-0,8 2-8 28-116	
Luftindgangens diameter (indvendigt gevind)	mm inch	8,0 0,31	
Min. diameter tryklufttilførsel	mm inch	9,0 0,35	
Luftforbrug ved 0,6 MPa; 6 bar; 87 psi pr. dobbeltslag	nl scf	3,9 0,14	
Diameter luftmotorstempel	mm inch	80 3,15	
Slaglængde luftmotorstempel	mm inch	60 2,4	
Lydtryksniveau ved maksimalt tilladt lufttryk*	dB(A)	72	
Lydtryksniveau ved 0,6 MPa; 6 bar; 87 psi lufttryk*	dB(A)	69	
Lydtryksniveau ved 0,4 MPa; 4 bar; 58 psi lufttryk*	dB(A)	65	
Materialeindgang (hangevind)	mm	M36x2	
Materialeudgang (hangevind)	inch	NPS 1/4"	
Vægt	kg lb	9 19,8	11 24,7
Materialets pH-værdi	pH	3,5 ÷ 9	
Maksimalt materialetryk ved pumpeindgang	MPa bar psi	2 20 90	
Materialetemperatur	°C °F	+5 ÷ +80 +41 ÷ +176	
Omgivelsestemperatur	°C °F	+5 ÷ +60 +41 ÷ +140	
Tilladt vinkel under drift	<) °	± 10	

* Målt A-vægtet emissionslydtryksniveau i 1 m afstand, LpA1m iht. DIN EN 14462: 2005.

	 ADVARSEL
	<p>Olieholdig afgangsluft! Fare for forgiftning ved indånding. Problemer med omskiftning fra luftmotor.</p> <p>→ Sørg for olie- og vandfri tryklufttilførsel (kvalitetsstandard 5.5.4 iht. ISO 8573.1) 5.5.4 = 40 µm / +7 / 5 mg/m³.</p>

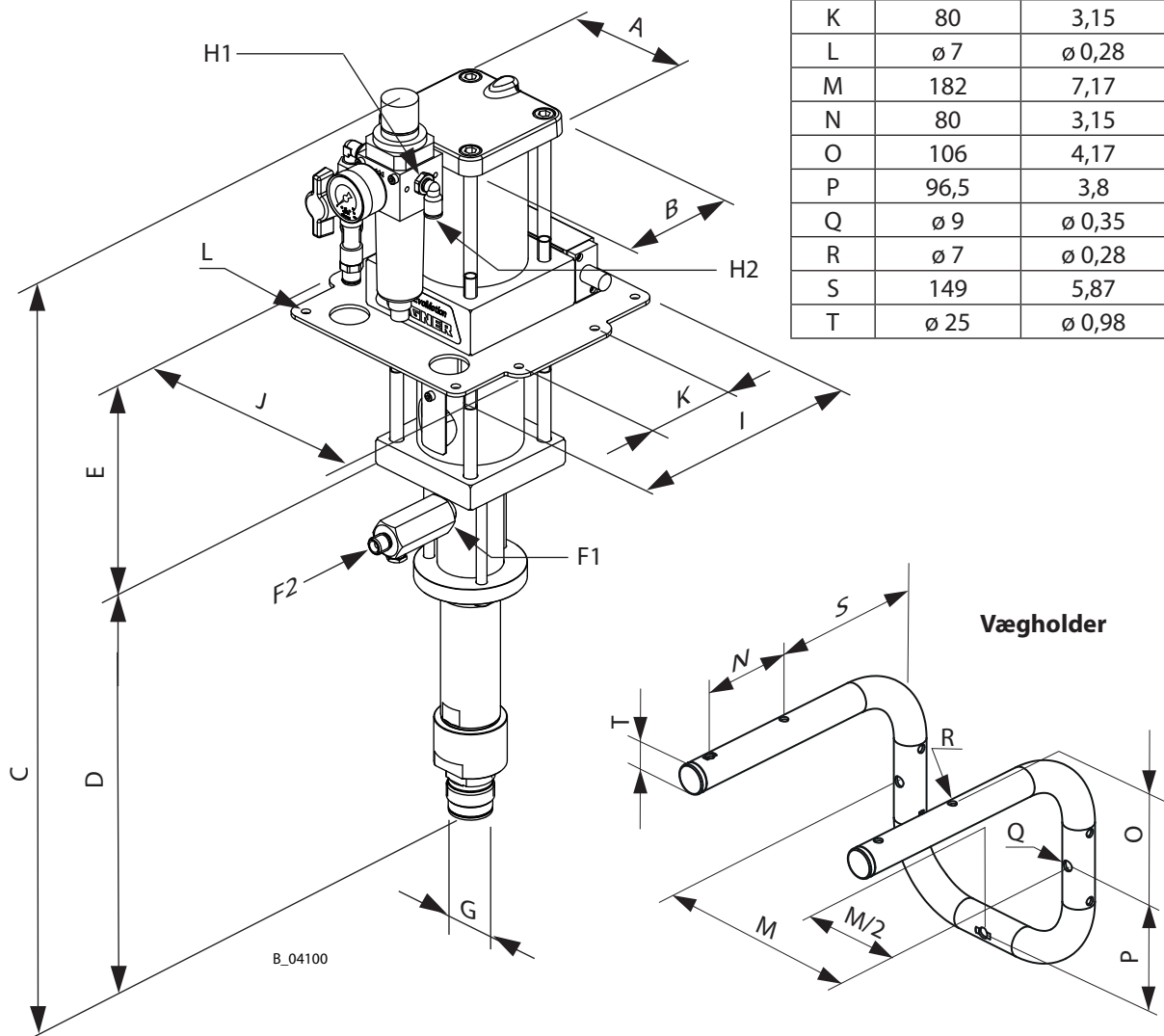
5.3.3 MÅL OG TILSLUTNINGER FINEFINISH 40-15

FineFinish 40-15		
	mm	inch
A	104	4,09
B	108,5	4,27
C	621	24,45
D	276,5	10,89
E	134	5,28
F1	G 1/4"	
F2	NPS 1/4"	
G	M36x2	
H1	G 1/4"	
H2	ø 8	ø 0,31
I	210	8,27
J	207	8,15
K	86	3,39
L	ø 7	ø 0,28
M	182	7,17
N	80	3,15
O	106	4,17
P	96,5	3,8
Q	ø 9	ø 0,35
R	ø 7	ø 0,28
S	149	5,87
T	ø 25	ø 1



5.3.4 MÅL OG TILSLUTNINGER FINEFINISH 20-30

FineFinish 20-30		
	mm	inch
A	104	4,09
B	108,5	4,27
C	643	25,3
D	201	7,91
E	134,5	5,3
F1	G 3/8"	
F2	NPS 1/4"	
G	M36x2	
H1	G 1/4"	
H2	ø 8	ø 0,31
I	210	8,27
J	207	8,15
K	80	3,15
L	ø 7	ø 0,28
M	182	7,17
N	80	3,15
O	106	4,17
P	96,5	3,8
Q	ø 9	ø 0,35
R	ø 7	ø 0,28
S	149	5,87
T	ø 25	ø 0,98



5.3.5 YDELSESDIAGRAMMER

Eksempel

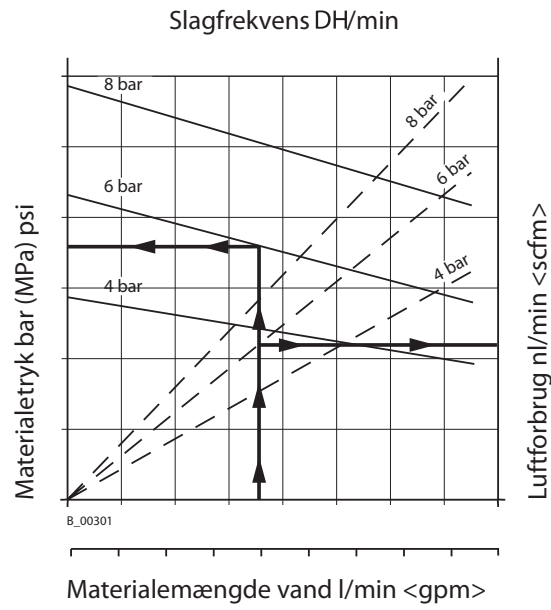
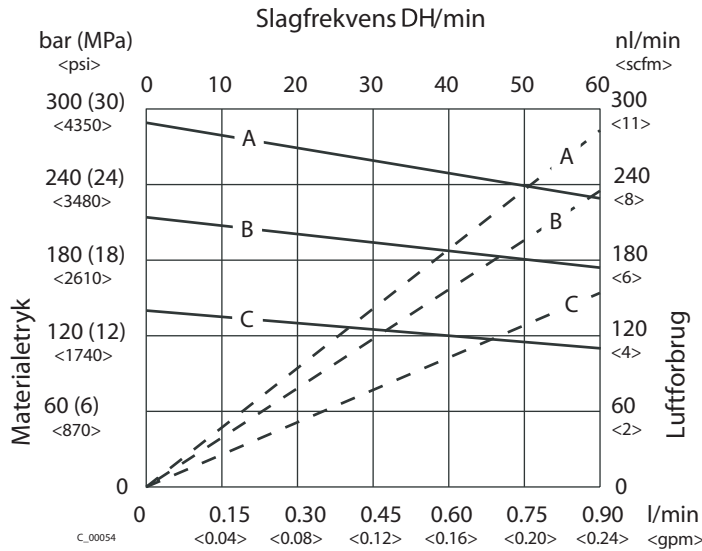




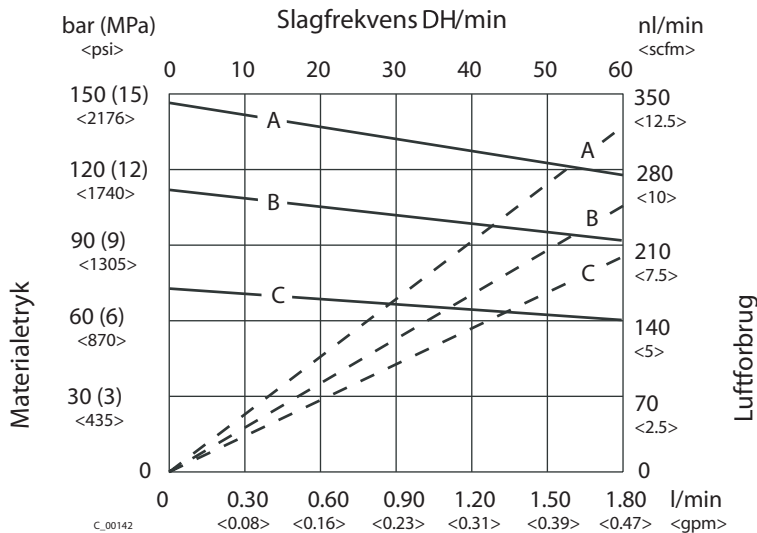
Diagram FineFinish 40-15



Materiale gennemstrømning - vand

- A = 8 bar; 0,8 MPa; 116 psi lufttryk
- B = 6 bar; 0,6 MPa; 87 psi lufttryk
- C = 4 bar; 0,4 MPa; 58 psi lufttryk

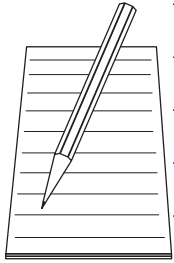
Diagram FineFinish 20-30



Materiale gennemstrømning - vand

- A = 8 bar; 0,8 MPa; 116 psi lufttryk
- B = 6 bar; 0,6 MPa; 87 psi lufttryk
- C = 4 bar; 0,4 MPa; 58 psi lufttryk

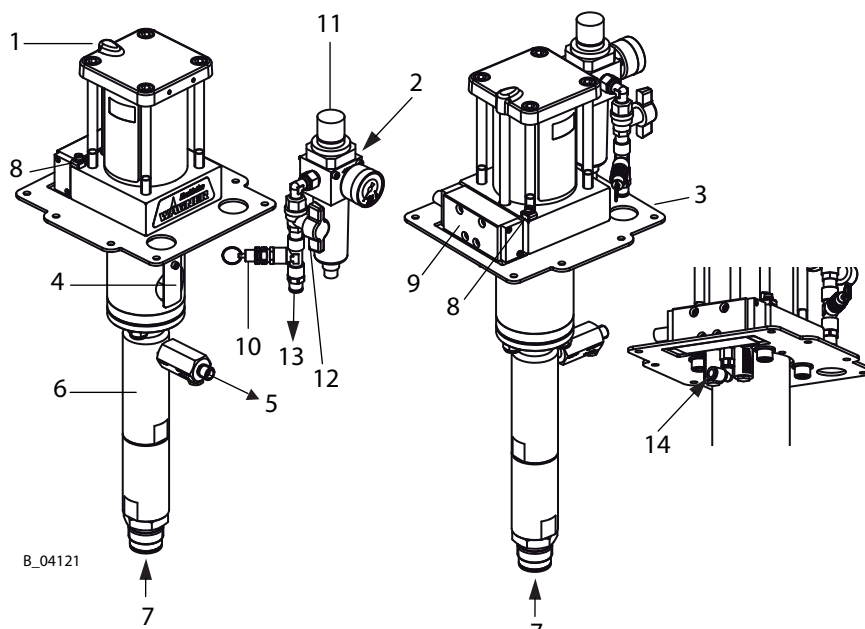
DRIFTSVEJLEDNING



A series of horizontal lines for writing, starting from the top right of the page and extending downwards. The lines are evenly spaced and cover most of the page's width.

5.4 FUNKTION**5.4.1 PUMPE**

- 1 Luftmotor
- 2 Luftindgang
- 3 Monteringsflange
- 4 Skillemiddelbæger
- 5 Materialeudgang
- 6 Farvepumpe
- 7 Materialeindgang
- 8 Jordingstilslutning
- 9 Omskifterventil
- 10 Sikkerhedsventil (udluftning af luftmotor)
- 11 Lufttrykregulator
- 12 Kuglehane
- 13 Luftudgang til omstyringsventil
- 14 Luftindgang til omstyringsventil

**Funktionsmåde**

Stempelpumpen drives med trykluft (11). Tryklften bevæger luftstempet i luftmotoren (1) og dermed det forbundne pumpestempel op og ned i farvepumpen (6). I enden af hvert slag omstyres tryklften via en omskifterventil (9).

Arbejds materialet suges ind under slaget opefter og fordeles kontinuerligt i begge slagretninger til materialeudgangen (5).

Luftmotor

Luftmotoren (1) og dens pneumatiske omstyring (9) behøver ingen pneumatikolie.

Lufttrykket tilføres til motoren over en lufttrykregulator (11) og kuglehane (12).

Luftmotoren skal udstyres med en sikkerhedsventil (10) i henhold til kapitel 5.4.3. Sikkerhedsventilen (10) er indstillet og forseglet fra fabrikkens side. Ved tryk, som overskrider det tilladte driftstryk, åbnes den fjederbelastede ventil automatisk og udleder overtrykket.

	ADVARSEL
	Overtryk! Fare for kvæstelser ved apparatdele, der brister.
	→ Foretag ingen ændringer i sikkerhedsventilens indstilling.

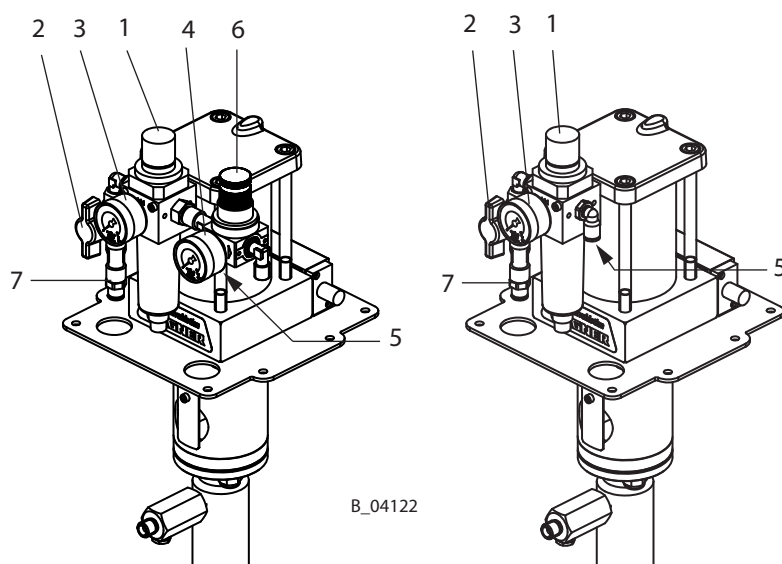
Farvepumpe (6)

Farvepumpen er udført som en stempelmotor med udskiftelige kugleventiler. Pumpestempet bevæger sig i to faststående tætninger, som automatisk justerer sig selv ved hjælp af en trykfjeder, så der opnås en høj holdbarhed.

Mellem luftmotoren og farvepumpen sidder skillemiddelbægeret (4), der indeholder skillemidlet.

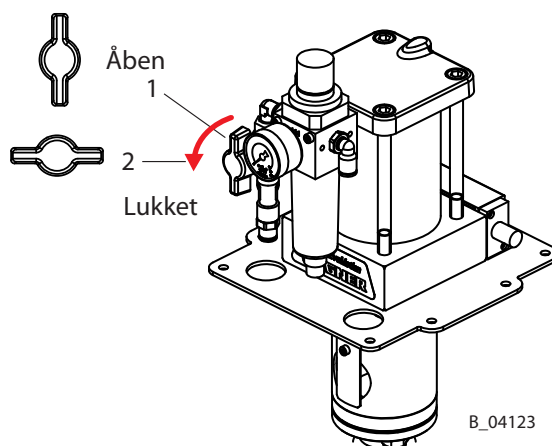
5.4.2 TRYKREGULERINGSENHED

- 1 Trykregulator
- 2 Kuglehane
- 3 Manometer (luftindgangstryk).
- 4 Manometer for AirCoat Luft (ekstraudstyr)
- 5 Trykluftindgang
- 6 Trykregulator AirCoat (ekstraudstyr)
- 7 Sikkerheds- og motortrykaflastningsventil



Stillinger for kuglehane:

- 1 Åben: Arbejdsstilling
- 2 Lukket: Luftmotoren kan stadig stå under tryk.

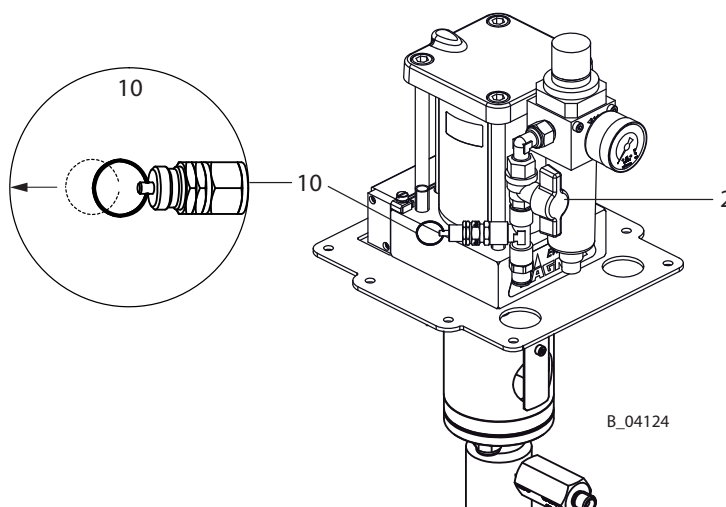


5.4.3 SIKKERHEDS- OG MOTORTRYKAFLASTNINGSVENTIL**Sikkerhedsventil**

Sikkerhedsventilen (10) er fra fabrikken indstillet sådan, at den fjederbelastede ventil ved tryk, som overstiger det tilladte driftstryk, automatisk åbnes og slipper overtrykket ud. Foruden til trykbegrænsning tjener ventilen også som trykaflastningsventil for luftmotoren.

Trykaflastning for luftmotoren:

- 1 Luk kuglehanen (2).
- 2 Træk ringen på sikkerhedsventilen (10) tilbage og hold den, indtil der er opnået trykudligning i luftmotoren.

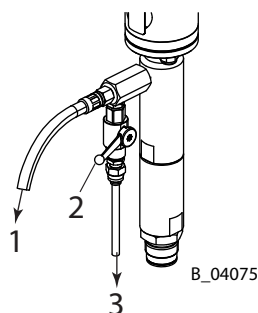


	 ADVARSEL
	<p>Overtryk! Fare for kvæstelser ved apparatdele, der brister.</p> <p>→ Foretag ingen ændringer i sikkerhedsventilens indstilling.</p>

5.4.4 RETURVENTIL

For at pumpen kan trykaflastes helt (se kapitel 7.2.2), skal der altid anvendes en returventil. Returventiler (kuglehaner), returrør og -slanger findes i tilbehørslisten.

- 1 Materialeudgang
- 2 Returventil
- 3 Materialeretur



6 MONTAGE OG IBRUGTAGNING

6.1 TRANSPORT

Pumpen kan transporteres på en vogn eller manuelt uden løfteudstyr.

6.2 OPBEVARING

Opbevar pumpen i et aflukket og tørt rum.

Rengør pumpen grundigt, hvis pumpen skal være ude af drift i længere tid.

Når pumpen skal tages i brug igen, gøres dette som beskrevet i de følgende afsnit.

	 ADVARSEL
	Afladning af statisk elektrisk ladede komponenter i en opløsningsmiddelholdig atmosfære! Eksplodingsfare på grund af gnister fra statisk elektricitet. → Rengør kun pumpen med en fugtig klud.

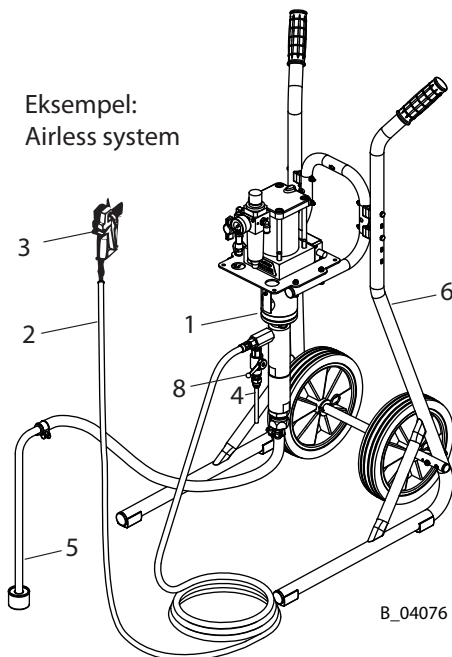
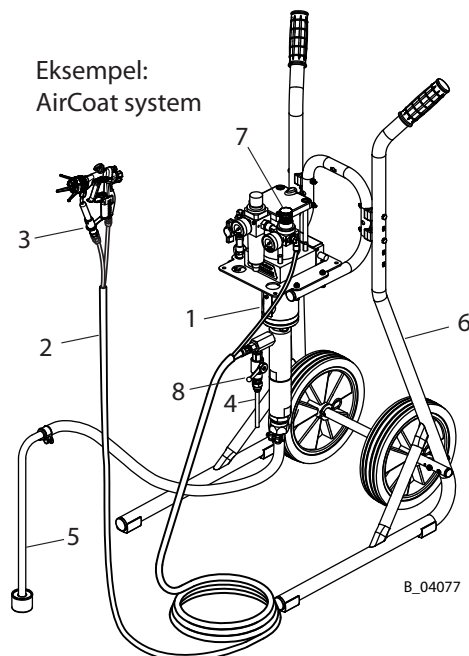
6.3 PUMPENS MONTAGE

Bemærk

Denne pumpe kan udvides til et sprøjtesystem til Airless- eller AirCoat-anvendelser. Enkelte komponenter til supplerende af denne pumpe kan findes i Wagners tilbehørskatalog, eller de kan sammensættes med en Spraypack-konfigurator. Udvalget af dyserne skal foretages i overensstemmelse med vejledningen til pistolen. Ved spraypack-bestillinger er pumpen (1) allerede fra fabrikken monteret på vognen (6) eller på en stander.

Fremgangsmåde:



- 1 Monter pumpen (1) på standeren, vognen (6) eller vægholderen.
- 2 Ved et AirCoat system monteres trykregulatoren (7), og gevindet ved luftindtaget til pumpen (1) sikres med Loctite 270.
- 3 Monter indsugningssystemet (5).
- 4 Monter returventilen (8) til trykaflastningen eller materialeomløbet.
- 5 Monter tilbageløbsrøret (4) eller tilbageløbsslangen.
- 6 Tilslut højtryksslange (2) og pistol (3) som anført i betjeningsvejledningen til pistolen.

Eksempel:
Airless systemEksempel:
AirCoat system

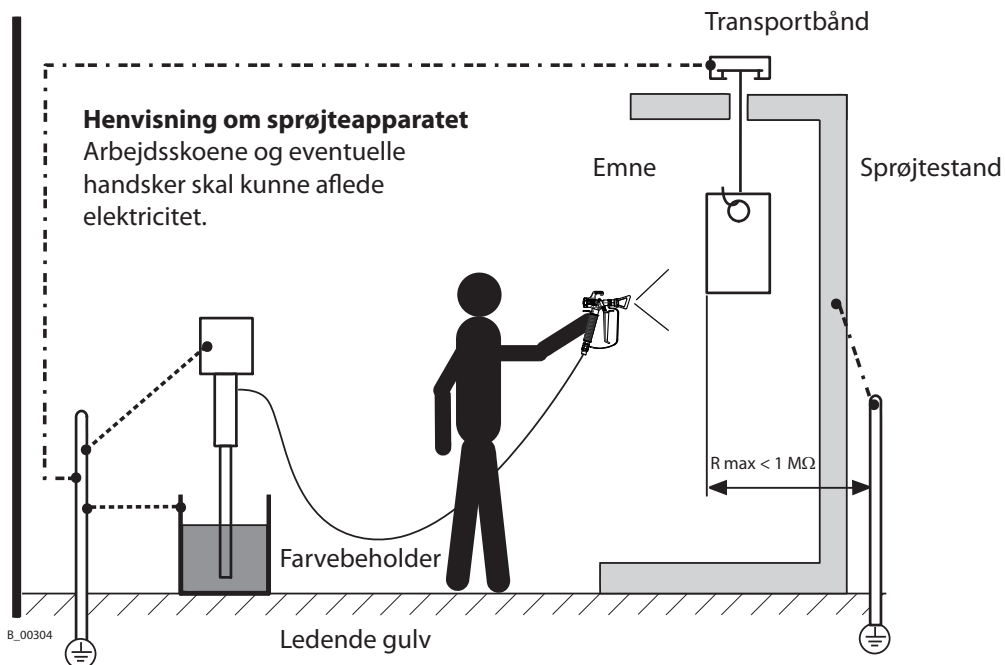
	 ADVARSEL
	<p>Skråt underlag!</p> <p>Fare for ulykke, hvis apparatet ruller væk eller vælter.</p>

6.4 JORDING

	 ADVARSEL
	<p>Afladning af statisk elektrisk ladede komponenter i en opløsningsmiddelholdig atmosfære! Eksplosionsfare på grund af gnister fra statisk elektricitet.</p> <p>→ Stempelpumpen må kun gøres ren med en fugtig klud.</p>

	 ADVARSEL
	<p>Kraftig sprøjetåge ved manglende jordforbindelse! Fare for forgiftning. Farvepåføring i dårlig kvalitet.</p> <p>→ Jordforbind alle apparatets komponenter. → Jordforbind de emner, der skal lakeres.</p>

Jordforbindelsesskema (eksempel)

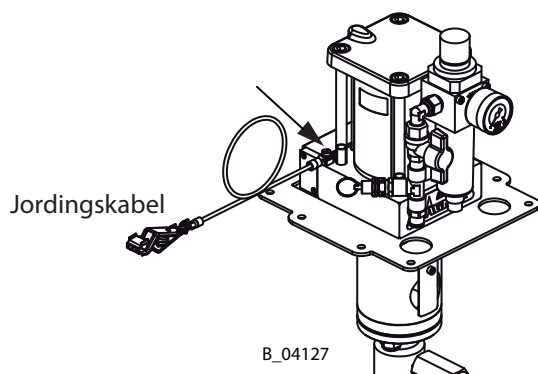


Kabeltværsnit

Pumpe	4 mm ² ; AWG11
Farvebeholder	6 mm ² ; AWG10
Transportbånd	16 mm ² ; AWG5
Sprøjtekabine	16 mm ² ; AWG5
Sprøjtestand	16 mm ² ; AWG5

Fremgangsmåde:

- 1 Jordforbindelseskablet skrues på med en øjeskrue.
- 2 Jordkablets clips tilsluttes til kundens jordtilslutning.
- 3 Materialebeholderen jordes af kunden.
- 4 Alle øvrige anlægsdele jordes af kunden.



6.5 IBRUGTAGNING

6.5.1 SIKKERHEDSANVISNINGER

Før ethvert arbejde skal følgende punkter overholdes iht. driftsvejledningen:

- Følg sikkerhedsanvisningerne i kapitel 4.
- Foretag ibrugtagningen fagligt korrekt.

	 ADVARSEL
	<p>Højtrykssprøjtestråle! Livsfare i tilfælde af injektion med farve eller opløsningsmiddel.</p> <ul style="list-style-type: none"> → Før aldrig hånden ind i sprøjtestrålen. → Ret aldrig sprøjtepistolen mod personer. → Kontakt straks en læge i tilfælde af hudskader forårsaget af farve eller opløsningsmiddel. Oplys lægen om den anvendte farve eller det anvendte opløsningsmiddel. → Forsøg ikke at tætte defekte højtryksdele, men aflast straks trykket, og udskift delene.

	 ADVARSEL
	<p>Giftige og/eller antændelige dampblandinger! Fare for forgiftninger og forbrændinger.</p> <ul style="list-style-type: none"> → Anvend apparatet i en sprøjtekabine, der er godkendt til de pågældende materialer. –eller– → Anvend apparatet ved en tilsvarende sprøjtevæg med tændt ventilation (udsugning). → Overhold de nationale og lokale forskrifter vedrørende returluftens hastighed.

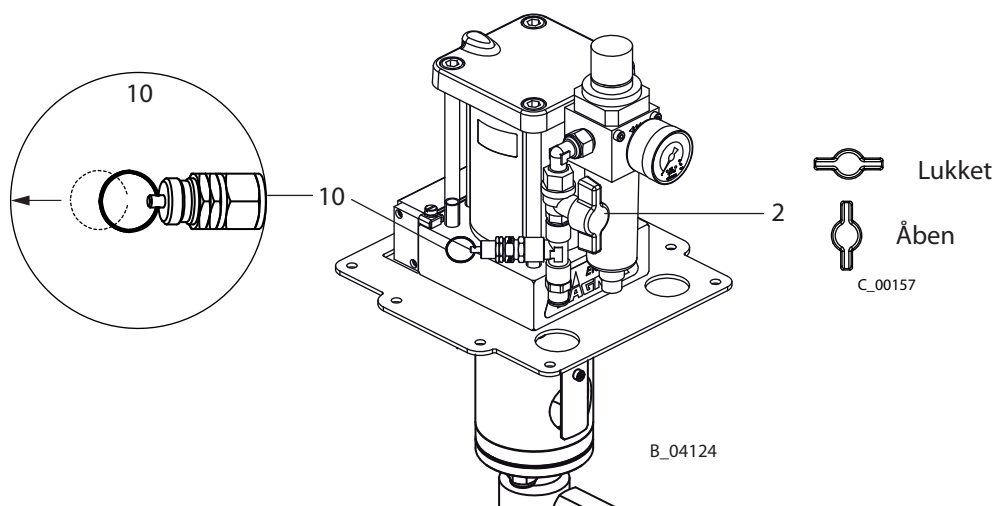
	 ADVARSEL
	<p>Eksploderende gasblandinger ved delvist fyldt pumpe! Livsfare på grund af udslyngede dele.</p> <ul style="list-style-type: none"> → Kontrollér, at pumpen og indsugningssystemet hele tiden er fyldt helt op med skyllemiddel eller arbejdsmateriale. → Sprøjt ikke apparatet tomt efter rengøringen.

Inden hver ibrugtagning skal følgende punkter overholdes iht. driftsvejledningen:

- Kontroller de tilladte tryk.
- Kontroller alle forbindelsesdele for utætheder.
- Kontrollér slanger for skader.

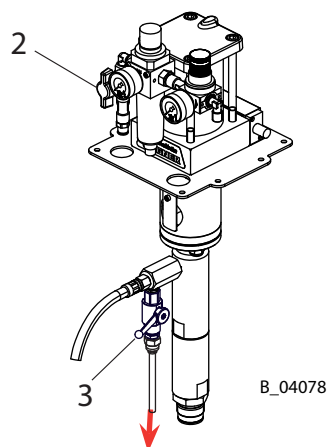
Inden alt arbejde på apparatet skal følgende tilstand kontrolleres:

- Afbryd lufttilførslen (2).
- Tag trykket af luftmotoren (træk ringen på sikkerhedsventilen (10) ud).
- Trykafkast farvepumpen.



NØDSTOP

Ved uforudsete hændelser skal kuglehanen lukkes straks (2), sikkerhedsventilen (10) åbnes og trykket tages af de materialeførende dele (3) via returventilen.



6.5.2 PÅFYLDNING AF SKILLEMIDDEL**BEMÆRK****Stempelpumpen kan løbe tør!**

Kraftig slitage/skader på tætningerne.

Hvis tætningerne er udtørrede, kan der strømme farve eller opløsningsmiddel ud.

→ Sørg for, at der er fyldt tilstrækkeligt skillemiddel i skillemiddelbeholderen.
Påfyldningshøjde 2 cm; 0.8 inch under bægerets rand.

Hæld det medfølgende skillemiddel ind gennem den dertil beregnede åbning.

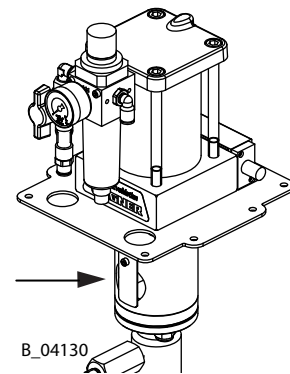
Påfyldningshøjde: 2 cm; 0,8 inch under bægerets rand

Skillemiddel: Se tilbehør

Bemærk

Den maksimalt tilladte hældning af pumpen ved flytning, transport etc., efter at den er fyldt med skillemiddel, er $\pm 30^\circ$.

Under driften skal den stå lodret.

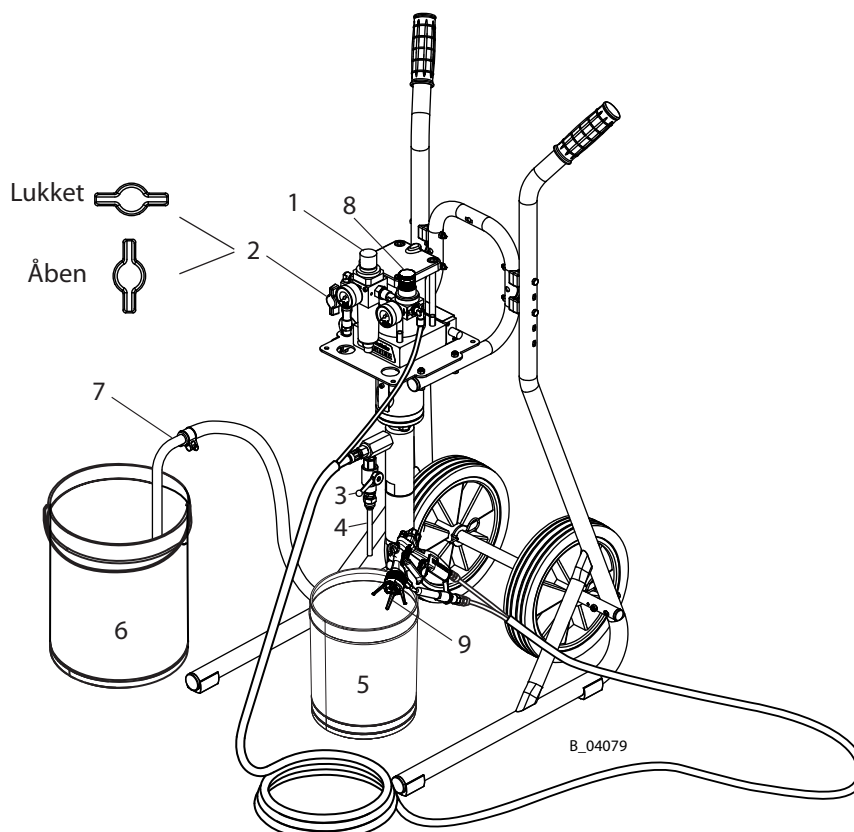


6.5.3 GRUNDSKYLNING

Dysen skal fjernes før enhver gennemskylning fra pistolen. I den forbindelse skal anvisningerne i brugervejledningen følges.

Ved AirCoat-systemer skal gennemskylning af systemet ske uden forstøverluft (8).

- 1 Placer en tom beholder (5) under tilbageløbsrøret (4).
- 2 Stik indsugningsslangen (7) ned i beholderen med skyllemiddel (6).
- 3 Åbn returventilen (3).
- 4 Åbn langsomt kuglehanen (2).
- 5 Juster lufttrykket på trykregulatoren (1), så pumpen kører jævnt.
- 6 Skyl systemet, indtil der strømmer rent skyllemiddel ud i beholderen (5).
- 7 Luk kuglehanen (2).
- 8 Luk returventilen (3).
- 9 Ret pistolen (9) ned i beholderen (5) uden dyse og aktiver den.
- 10 Åbn langsomt kuglehanen (2).
- 11 Skyl, indtil der strømmer rent skyllemiddel ud af pistolen.
- 12 Luk kuglehanen (2).
- 13 Tag trykket af systemet, enten ved at åbne returventilen (3) eller ved hjælp af aftrækkerbøjlen på pistolen (9).
- 14 Når der ikke er tryk på systemet, lukkes pistolen (9) hhv. returventilen (3).
- 15 Sikr pistolen.
- 16 Bortskaf beholderens (5) indhold i overensstemmelse med de lokale forskrifter.



7 DRIFT

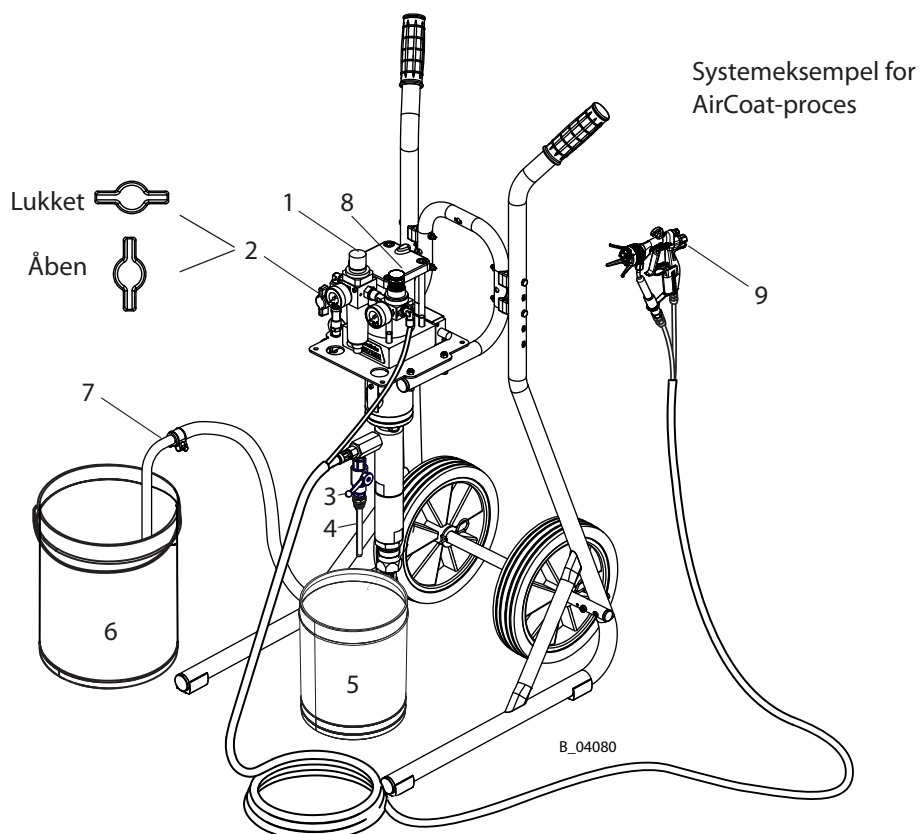
7.1 PÅFYLDNING AF ARBEJDSMATERIALE

Henvisning:

Dysen skal fjernes fra pistolen før enhver påfyldning. I den forbindelse skal anvisningerne i brugervejledningen følges.

Ved AirCoat-systemer skal opfyldning af systemet ske uden forstøverluft (8).

- 1 Placer en tom beholder (5) under tilbageløbsrøret (4).
- 2 Stik indsugningsslangen (7) ned i beholderen med arbejdsmaterialet (6).
- 3 Åbn returventilen (3).
- 4 Åbn langsomt kuglehanen (2).
- 5 Juster lufttrykket på trykregulatoren (1), så pumpen kører jævnt.
- 6 Sprøjt, indtil der kun strømmer rent arbejdsmateriale ind i beholderen (5).
- 7 Luk kuglehanen (2).
- 8 Luk returventilen (3).
- 9 Ret pistolen (9) ned i beholderen (5) uden dyse og aktiver den.
- 10 Åbn langsomt kuglehanen (2).
- 11 Sprøjt, indtil der kun kommer rent arbejdsmateriale ud af pistolen (9).
- 12 Luk kuglehanen (2).
- 13 Tag trykket af systemet, enten ved at åbne returventilen (3) eller ved hjælp af aftrækkerbøjlen på pistolen (9).
- 14 Når der ikke er tryk på systemet, lukkes pistolen (9) hhv. returventilen (3).
- 15 Sikr pistolen.
- 16 Bortskaf beholderens (5) indhold i overensstemmelse med de lokale forskrifter.

7.2 ARBEJDE**7.2.1 SPRØJTNING**

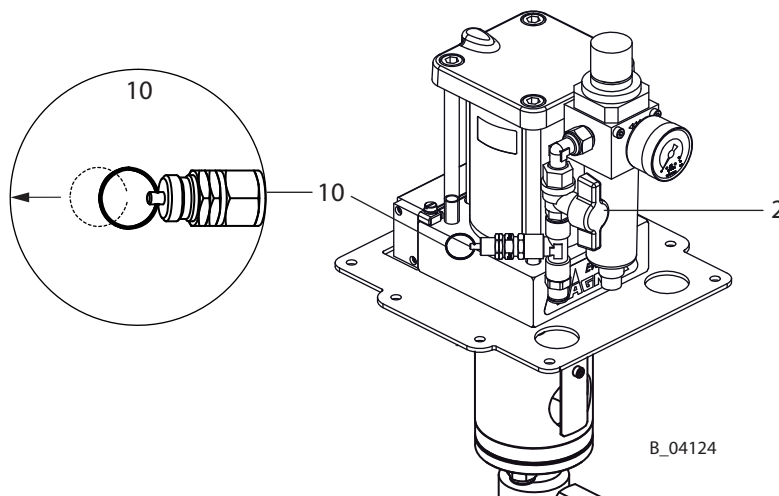
- 1 Sikr pistolen og sæt dysen i pistolen.
- 2 Luk returventilen (3).
- 3 Åbn langsomt kuglehanen (2).
- 4 Indstil det ønskede arbejdstryk på trykregulatoren (1).
- 5 Optimer sprøjtebilledet iht. angivelserne i brugervejledningen til pistolen.
- 6 Start arbejdet.

7.2.2 TRYKAFLASTNING / ARBEJDSAFBRYDELSE**Trykaflastning af materiale**

- 1 Luk sprøjtepistolen.
- 2 Luk kuglehanen (2).
- 3 Tag trykket af systemet, enten ved at aktivere pistolen eller ved at åbne returventilen (3).
- 4 Pistolen lukkes og sikres.
- 5 Åbn returventilen (3), og luk den igen for at trykaflaste systemet helt.

Trykaflastning for luft (ved længere afbrydelser i arbejdet)

- 1 Foretag trykaflastning af materiale (som ovenfor).
- 2 Kontroller, at kuglehanen (2) er lukket.
- 3 Træk ringen på sikkerhedsventilen (10) tilbage og hold den, indtil der er opnået trykkudligning i luftmotoren.



I tilfælde af at der forarbejdes tokomponentmaterialer med systemet:

BEMÆRK

Hærdet materiale i sprøjtesystemet ved forarbejdning af tokomponentmateriale!
Ødelæggelse af pumpe og sprøjtesystem.

- Overhold producentens forarbejdningsforskrifter og især brugstiden.
- Foretag en grundskyllning, før brugstiden er slut.
- Brugstiden reduceres ved varmetilførsel.

7.2.3 DRIFTSTOP OG RENGØRING**Bemærk**

Apparatet skal gøres rent før servicearbejder. Sørg for, at ingen materialerester tørrer ind og sætter sig fast.

Fremgangsmåde:

- 1 Foretag trykaflastning af materiale og luft -> afsnit 7.2.2.
- 2 Foretag en grundskyllning -> se afsnit 6.5.3.
- 3 Pistolen vedligeholdes i overensstemmelse med dens driftsvejledning.
- 4 Indsugningssystemet og indsugningsfiltret renses og kontrolleres.
- 5 Systemet renses udvendigt.

	 ADVARSEL
	<p>Svækket filtertrykregulator! Beholderen ved filtertrykregulatoren bliver skør ved kontakt med opløsningsmidler og kan bryde. Fare for personskade på grund af udslyngede dele.</p> <p>→ Rengør ikke beholderen på filtertrykregulatoren med opløsningsmidler.</p>

- 6 Sæt hele systemet sammen igen.
- 7 Kontroller skyllemiddelets niveau -> afsnit 6.5.2.
- 8 Fyld systemet med skyllemiddel iht. afsnit 7.1 "Påfyldning af arbejdsmateriale".

	 ADVARSEL
	<p>Eksploderende gasblandinger ved delvist fyldt pumpe! Livsfare på grund af udslyngede dele.</p> <p>→ Kontrollér, at pumpen og indsugningssystemet hele tiden er fyldt helt op med skyllemiddel eller arbejdsmateriale. → Sprøjt ikke apparatet tomt efter rengøringen.</p>

7.3 OPBEVARING OVER LÆNGERE TID

Hvis apparatet skal opbevares over et længere tidsrum, skal det gøres grundigt rent og beskyttes mod korrosion. Udskift vandet eller opløsningsmidlet i materialefødepumpen med et egnet konserveringsmiddel efter sidste skylning. Fyld skillemiddelbægeret med skillemiddel. Opbevar pumpen lodret.

Fremgangsmåde:

- 1 Udfør punkt 1 til 7 i afsnit 7.2.3 "Driftstop og rengøring".
- 2 Skyl med konserveringsmiddel iht. afsnit 6.5.3. og lakleverandørens anvisninger.
- 3 Hvis udløbsledningen fjernes, skal materialeudgangen lukkes med en prop.
- 4 Hvis indsugningssystemet fjernes, skal materialeindgangen lukkes med en prop.

8 FEJLFINDING OG -AFHJÆLPNING

Problem	Årsag	Afhjælpning
Pumpen arbejder ikke.	Luftmotoren går ikke i gang, går i stå.	Luk / åbn kuglehanen ved trykreguleringsenheden, eller afbryd kortvarigt tryklufttilførslen.
	Ingen visning af lufttryk på manometret (lufttrykregulatoren arbejder ikke).	Afbryd tryklufttilførslen kortvarigt, eller reparer eller udskift regulatoren.
	Sprøjtedyse er tilstoppet.	Rens dysen iht. anvisningen.
	Mangelfuld tryklufttilførsel.	Kontroller tryklufttilførslen.
	Indstiksfiltret i sprøjtepistolen er tilstoppet.	Rengør delene, og brug det rigtige materiale.
	Farvepumpen eller højtryksslangen er tilstoppet (f.eks. af hærdet tokomponentmateriale).	Afmonter og rens farvepumpen, udskift højtryksslangen.
	Af og til standser pumpen ved et kontaktpunkt.	Tryk på omskifterventilens starter og start pumpen igen. Rengør glideren i omskifterventilen omhyggeligt og smør den eventuelt med et tyndt lag olie.
Dårligt sprøjtebillede.	Se pistolens vejledning.	
Pumpen arbejder ujævnt; sprøjtestrålen falder sammen (pulsation).	For høj viskositet.	Fortynd materialet.
	For lavt sprøjtetryk.	Forøg luftindgangstrykket. Brug en mindre dyse.
	Klæbende ventiler.	Rens pumpen, evt. ved at lade den stå et stykke tid med rengøringsmiddel.
	Fremmedlegeme i indsugningsventilen.	Afmonter indsugningsventilhuset, rens det, og kontroller ventsædet.
	Tryklufttilførsels diameter er for lille.	Brug en større tilførselsledning -> Tekniske data, afsnit 5.3.2.
	Ventilerne, tætningerne eller stemplerne er slidte.	Udskift delene.
Pumpen kører jævnt, men indsuger ikke noget materiale.	Filtret i trykregulatoren er tilstoppet.	Kontrollér og rengør hvis nødvendig.
	Indsugningssystemets omløbermøtrik sidder løst; pumpen suger luft ind.	Spænd omløbermøtrikken til.
	Indsugningsfiltret er snavset.	Rens filtret.
Pumpen arbejder med lukket pistol.	Kuglen i indsugnings- eller stempelventilen klæber fast	Rens kugler og ventsæder.
	Ventilerne, tætningerne eller stemplerne er slidte.	Udskift delene.
Luftmotoren er iset til.	Der er meget kondensvand i lufttilførslen.	Monter en vandudskiller.

Hvis ingen af de nævnte fejlårsager foreligger, kan fejlen udbedres af et WAGNER-serviceværksted.

9 VEDLIGEHOLDELSE

	 ADVARSEL
	<p>Usagkyndig vedligeholdelse/repairation! Livsfare og skader på apparatet.</p> <ul style="list-style-type: none"> → Reparationer og udskiftning af dele må kun udføres af et WAGNER-serviceværksted eller en specialuddannet person. → Reparer og udskift kun dele, der er nævnt i kapitlet "Reserve dele", og som hører til apparatet. → Før alle arbejder på apparatet og ved arbejdsafbrydelser: <ul style="list-style-type: none"> - Afbryd strømmen til styreenheden. - Aflast trykket i sprøjtepipistolen og apparatet. - Bloker sprøjtepipistolen mod betjening. → Overhold drifts- og servicevejledningen ved alle arbejder.

- 1 Kontroller dagligt skillemidlet i skillemiddelbeholderen, fyld efter om nødvendigt.
- 2 Dagligt eller efter behov skal højtryksfilteret kontrolleres og rengøres (hvis et sådant findes).
- 3 Ved enhver standsning skal fremgangsmåden i afsnit 7.2.3 følges!
- 4 Kontrollér slanger, rør og koblinger dagligt, og udskift dem om nødvendigt.

- Iht. direktivet om sprøjteapparater (ZH 1/406 og BGR 500 del 2 kapitel 2.36):
- Efter behov dog mindst en gang årligt skal en sagkyndig (f.eks. en Wagner-servicetekniker) kontrollere, at sprøjteapparaterne er i arbejdssikker stand.
 - Ved apparater, der ikke er i drift, kan kontrollen udsættes, indtil apparatet tages i brug næste gang.

9.1 HØJTRYKSSLANGER

Levetiden for slanger er selv ved faglig korrekt brug begrænset som følge af påvirkninger fra omgivelserne.

- Kontrollér slanger, rør og koblinger dagligt, og udskift dem om nødvendigt.
- For en sikkerheds skyld bør slangerne udskiftes efter et tidsrum, der fastlægges af virksomhedsledelsen.

	 FARE
	<p>Revnet slange, bristende forskruninger! Livsfare i tilfælde af injektion med materiale.</p> <ul style="list-style-type: none">→ Kontrollér, at slangens materiale er kemisk bestandigt over for de materialer, der sprøjtes med.→ Kontrollér, at sprøjtepistol, forskruninger og materialeslange mellem apparat og sprøjtepistol er egnet til det tryk, der genereres i apparatet.→ Kontrollér, at følgende informationer findes på højtryksslangen:<ul style="list-style-type: none">- Producent- Tilladt driftstryk- Produktionsdato

9.2 NÅR APPARATET TAGES UD AF DRIFT

Skal apparaterne skrottes, bør materialerne sorteres ved bortskaffelsen af affaldet.

Der er anvendt følgende materialer:

- Stål
- Aluminium
- Elastomere
- Kunststoffer
- Hårdmetal

Forbrugsmaterialerne (lakker, lime, forseglere, opløsningsmidler) skal bortskaffes iht. gældende specifikke normer.

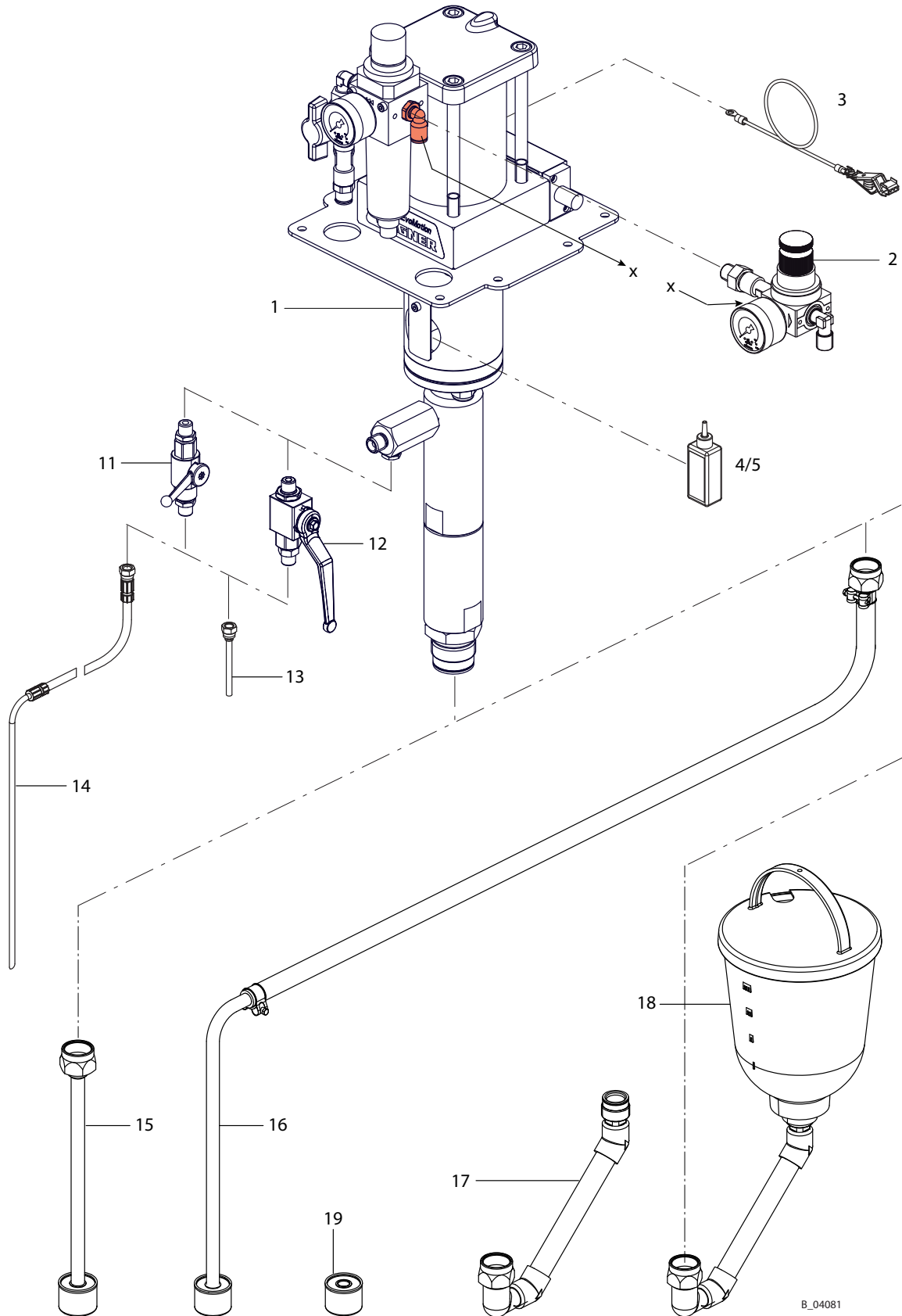
10 TILBEHØR

Tilbehør		FineFinish 40-15	FineFinish 20-30
Pos K	Betegnelse	Bestil.-nr.	Bestil.-nr.
1	Pumpe PE/T	2329450	2329452
2 ◆	Sæt AirCoat regulator	T6145.00A	
3	Jordkabel komplet 3 m: 9,8 ft	236219	
4	Skillemiddel 250 ml	9992504	
5	Skillemiddel 500 ml	9992505	

Tilbehør til materialeudgang		FineFinish 40-15	FineFinish 20-30
Pos K	Betegnelse	Bestil.-nr.	
11 ◆	Kuglehane-R1/4"-G1/4"-PN350-SSt	2334488	
12 ◆	Kuglehane-R1/4"-G1/4"-PN350-CS	2334472	
13 ◆	Tilbageløbsrør DN6-G1/4"-100 mm-PA	2331752	
14 ◆	Tilbageløbsslange DN6-PN310-G1/4"-PA	2329046	

Tilbehør til materialeindgang		FineFinish 40-15	FineFinish 20-30
Pos K	Betegnelse	Bestil.-nr.	
15	Indsugningsrør DN16-SSt komplet	2324158	
16 ◆	Indsugningsslange DN16-SSt, komplet	2324110	
17	Indsugningsbøjning til overbeholder SSt	2323225	
18 ◆	Overbeholdersæt 5 l til stempelpumpe	2332169	
19 ◆	Indsugningsfilter DN16-18mesh-SSt	2323396	

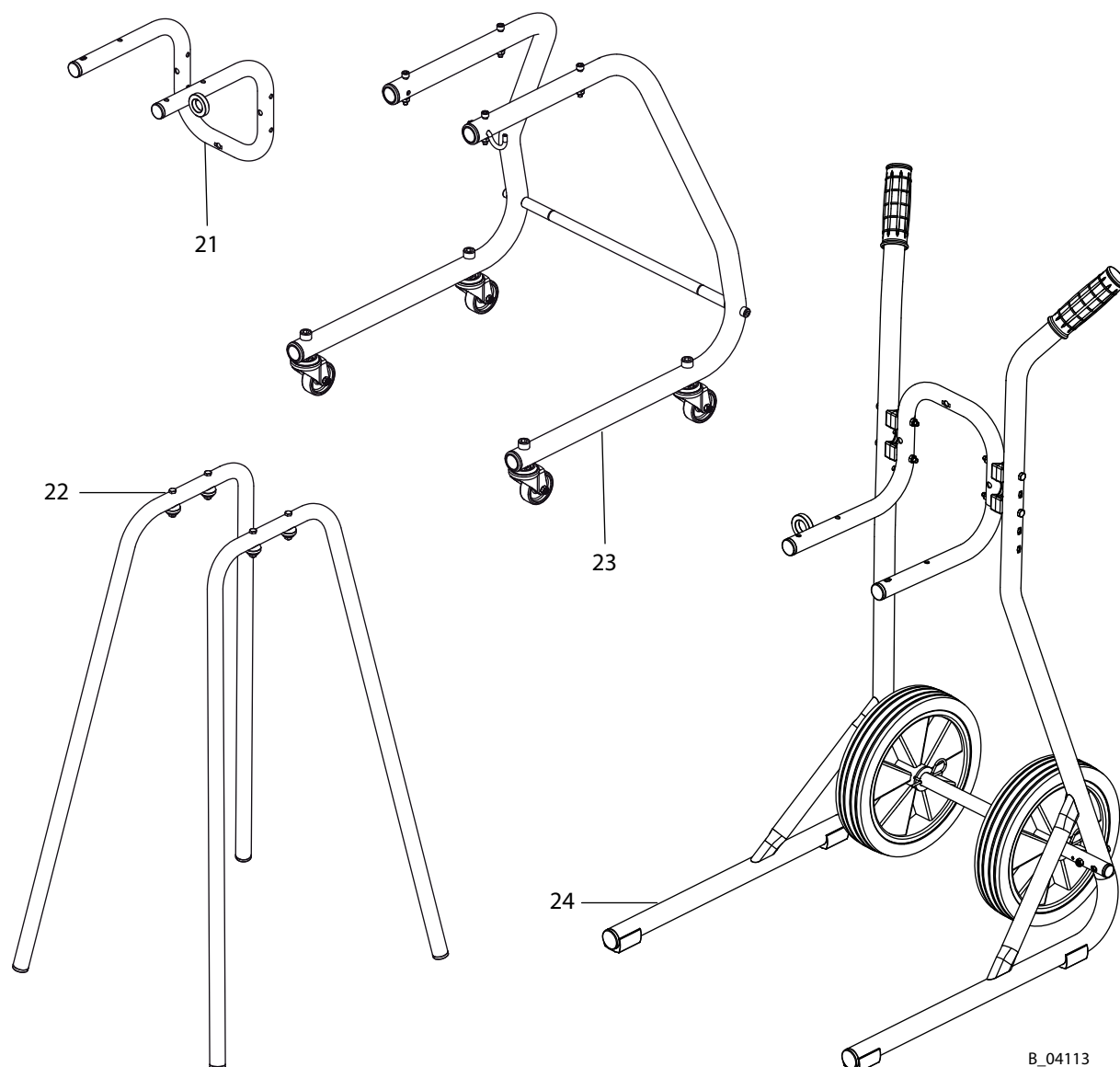
◆ Sliddel



B_04081

Tilbehør til vogn, stativ og vægholder

Pos	K	Betegnelse	FineFinish	FineFinish
			40-15	20-30
			Bestil.-nr.	
21		Væggholder 4" komplet		2332143
22		Firbenet buk		2332374
23		Vogn, 4-hjulet		T6196.00
24		Vogn 4" komplet		2325901



11 RESERVEDELE

11.1 HVORDAN BESTILLES RESERVEDELE?

For at sikre korrekt levering af reservedele, er det nødvendigt med følgende oplysninger:

Bestillingsnummer, betegnelse og antal

Antallet behøver ikke nødvendigvis at være identisk med numrene i spalterne "Stk" i listerne. Antallet angiver kun, hvor ofte en del forekommer i denne komponentgruppe.

Følgende oplysninger er en hjælp for at få en hurtig og effektiv behandling af bestillingen:

- Fakturaadresse
- Leveringsadresse
- Navn på kontaktpersonen i tilfælde af henvendelser
- Leveringsform (normal post, ekspresforsendelse, luftpost, kurér osv.)

Mærkning i reservedelslisterne.

Forklaring til spalten "K" (kendetegn) i omstående reservedelslister:

- ◆ Sliddele

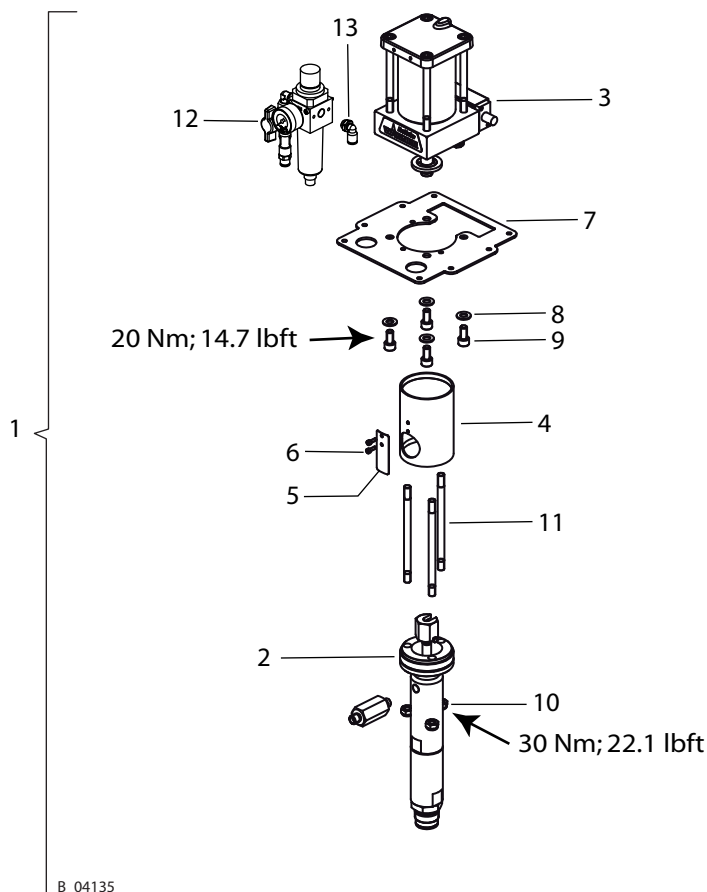
Henvisning: Disse dele hører ikke ind under garantibestemmelserne.

- Er ikke en del af grundudstyret, men kan leveres som ekstratilbehør.

	<p> ADVARSEL</p> <p>Usagkyndig vedligeholdelse/reparation! Fare for personskader og skader på apparatet.</p> <p>→ Lad reparationer og udskiftning af dele udføre af særligt uddannet personale eller på et WAGNER-serviceværksted.</p> <p>→ Før alle arbejder på apparatet og ved arbejdsafbrydelser:</p> <ul style="list-style-type: none"> - Afbryd tilførslen af energi-/ trykluft. - Aflast trykket i sprøjtepistolen og apparatet. - Bloker sprøjtepistolen mod betjening. <p>→ Overhold drifts- og servicevejledningen ved alle arbejder.</p>
---	---

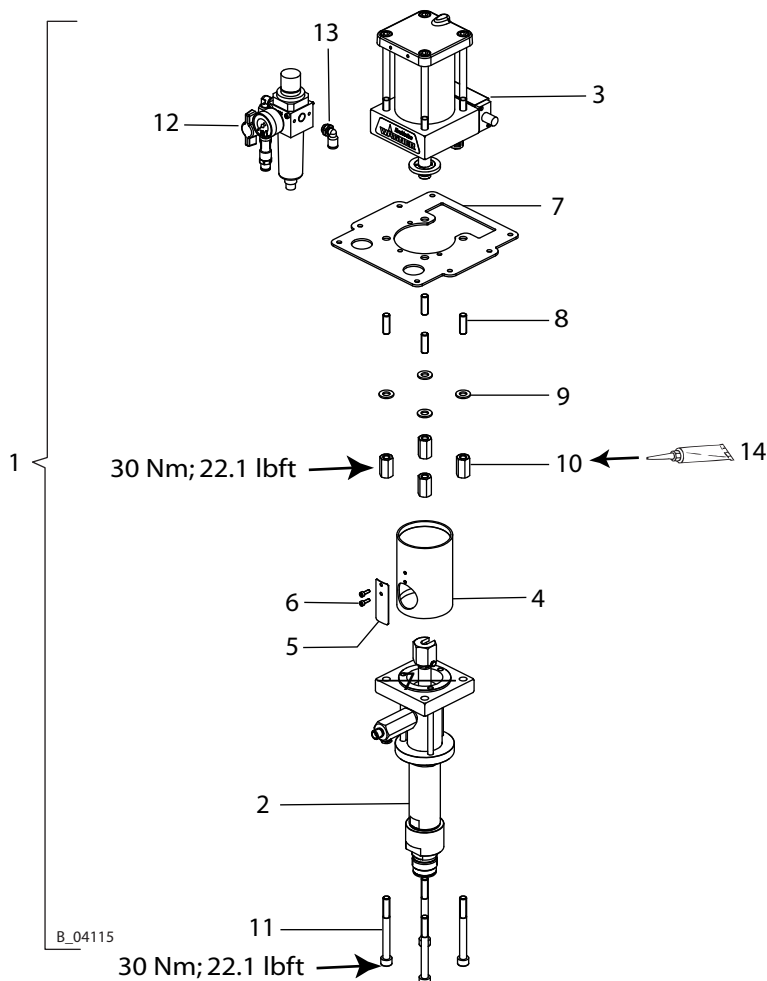
11.2 MODULOVERSIGT**11.2.1 KOMPONENTGRUPPER FINEFINISH 40-15**

Pos	Betegnelse	Stk	FineFinish
			40-15
			Bestil.-nr.
1	FineFinish 40-15 PE/T	1	2329450
2	Farvepumpe 15 PE/T EM	1	2329635
3	Luftmotor M80 EM	1	U3B08018060
4	Afstandsstykke	1	A359.71A
5	Afstandsstykke beskyttelsesanordning	1	E516.71A
6	Unbrakoskrue	2	9900353
7	Monteringsplade	1	2332394
8	Skive	4	9920106
9	Unbrakoskrue	4	9900330
10	Sekskantmøtrik på klemdel	3	3055157
11	Trækanker	3	H115.62
12	Sæt luftregulator for pumpe	1	T6140.00A
13	Vinkel-iskruningsstuds 8-1/4	1	9998253



11.2.2 KOMPONENTGRUPPER FINEFINISH 20-30

Pos	Betegnelse	Stk	FineFinish
			20-30
			Bestil.-nr.
1	FineFinish 20-30 PE/T	1	2329452
2	Farvepumpe 30 PE/T EM	1	2329639
3	Luftmotor M80 EM	1	U3B08018060
4	Afstandsstykke	1	A359.71A
5	Afstandsstykke beskyttelsesanordning	1	E516.71A
6	Unbrakoskrue	2	9900353
7	Monteringsplade	1	2332394
8	Gevindbolt	4	9901115
9	Skive	4	9920106
10	Sekskant forlængelsesmøtrik	4	2332990
11	Unbrakoskrue	4	9906024
12	Sæt luftregulator for pumpe	1	T6140.00
13	Vinkel-iskruningsstuds 8-1/4	1	9998253
14	Loctite 222 50 ml; 50 cc	1	9992590



11.3 LUFTMOTOR

	 ADVARSEL
	<p>Usagkyndig vedligeholdelse/reparation! Fare for personskader og skader på apparatet.</p> <p>→ Lad reparationer og udskiftning af dele udføre af særligt uddannet personale eller på et WAGNER-serviceværksted.</p> <p>→ Før alle arbejder på apparatet og ved arbejdsafbrydelser:</p> <ul style="list-style-type: none"> - Afbryd tilførslen af energi-/ trykluft. - Aflast trykket i sprøjte pistolen og apparatet. - Bloker sprøjte pistolen mod betjening. <p>→ Overhold drifts- og servicevejledningen ved alle arbejder.</p>

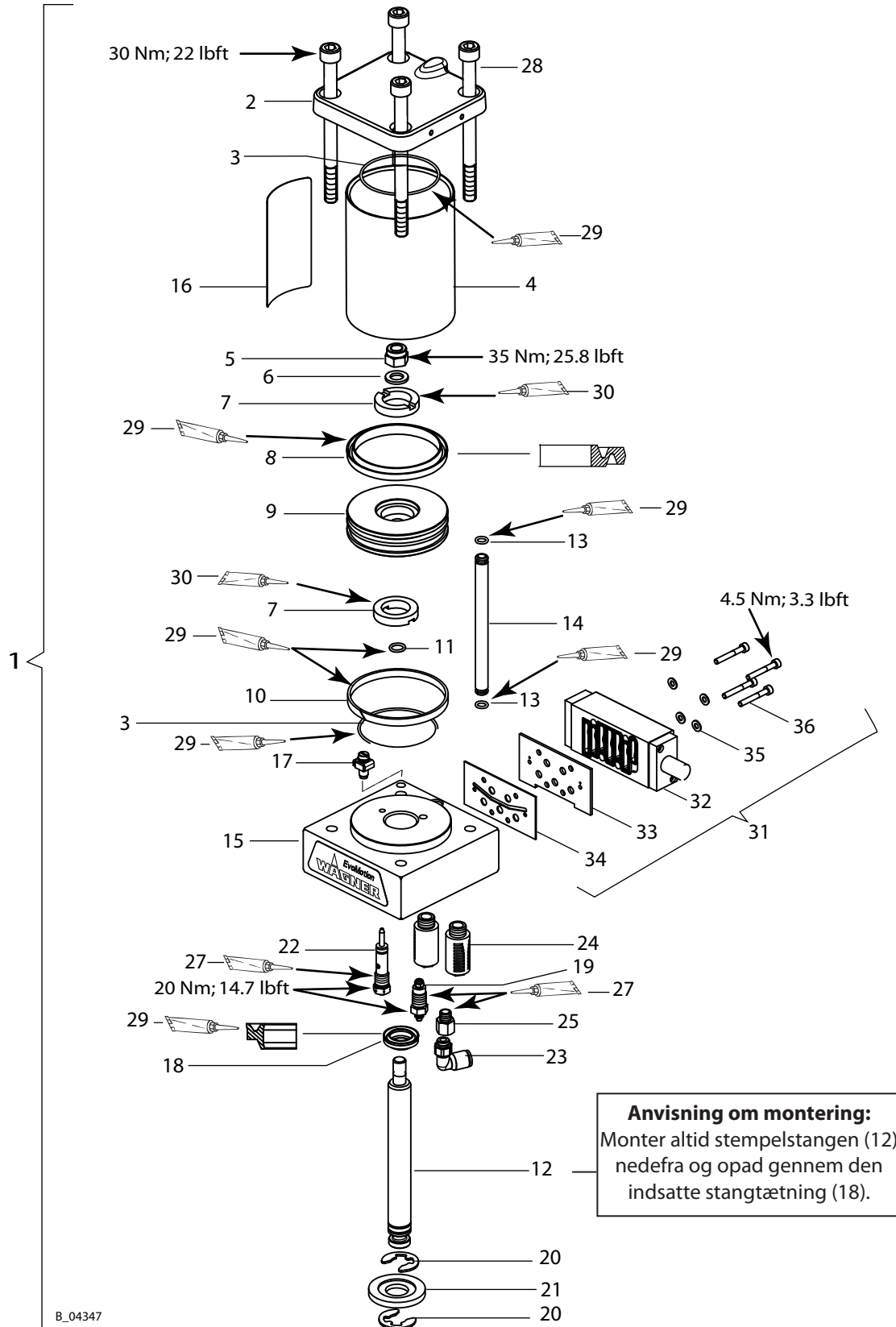
Reservedelsliste for Luftmotor EM M80

Pos	K	Betegnelse	Stk	FineFinish	FineFinish
				40-15	20-30
				Bestil.-nr.	
1		Luftmotor EM M80	1	U3B08018060	
2		Motorflange foroven M50 EM	1	F132.91C	
3	◆ ★	O-ring	2	L108.06	
4		Cylinder til motor	1	D608.81	
5		Sekskantmøtrik på klemdel	1	3055157	
6		Skive	1	9920106	
7	◆ ★	Dæmper	2	G903.06	
8	◆ ★	Tætning DE 80	1	L413.06	
9		Motorstempel	1	A164.01	
10	◆ ★	Glidering	1	L802.08	
11	◆ ★	O-ring	1	L110.06	
12		Stempelstang M80 EM	1	D404.12	
13	◆ ★	O-ring	2	L109.06	
14		Luftrør M80 EM	1	A408.12	
15		Motorflange fornedden komplet M80 EM	1	T616.00C	
16		Typeskilt	1	--	
17		Jordforbindelse komplet	1	367258	
18	◆ ★	Stangtætning	1	L403.06	
19	◆ ★	Sensor fornedden M80	1	T703.00	
20		Låseskive til aksel	2	K606.02	
21		Skive	1	A160.01A	
22	◆ ★	Pilotventil	1	369290	
23		Indskruningsvinkel	1	9992757	
24	◆	Lyddæmper	2	H505.07	
25		Reduktionsnippel	1	M432.00	

◆ = Sliddel

★ = Inkluderet i servicesæt.

● = Er ikke en del af grundudstyret, men kan leveres som tilbehør.



B_04347

Reservedelsliste for Luftmotor EM M80

Pos	K	Betegnelse	Stk	FineFinish	FineFinish
				40-15	20-30
				Bestil.-nr.	
27		Loctite 542	1	9992831	
28		Unbrakoskrue	4	9907241	
29		Fedt Mobilux EP 2	1	9998808	
30		Loctite 480	1	9998157	
31	◆	Omskifterventil ISO N/1 (bestående af pos 32 til 36)	1	P498.00KNE	
32	◆	Omskifterventil ISO N/1 (reservedele se afsnit 11.3.1)	1	P498.00	
33		Ventilplade	1	A818.71B	
34	◆	Ventiltætning	1	G735.06AB	
35		Skive, A4,3	4	9920104	
36		Unbrakoskrue	4	9900386	
● Servicesæt EM Luftmotor M80			1	T910.00	

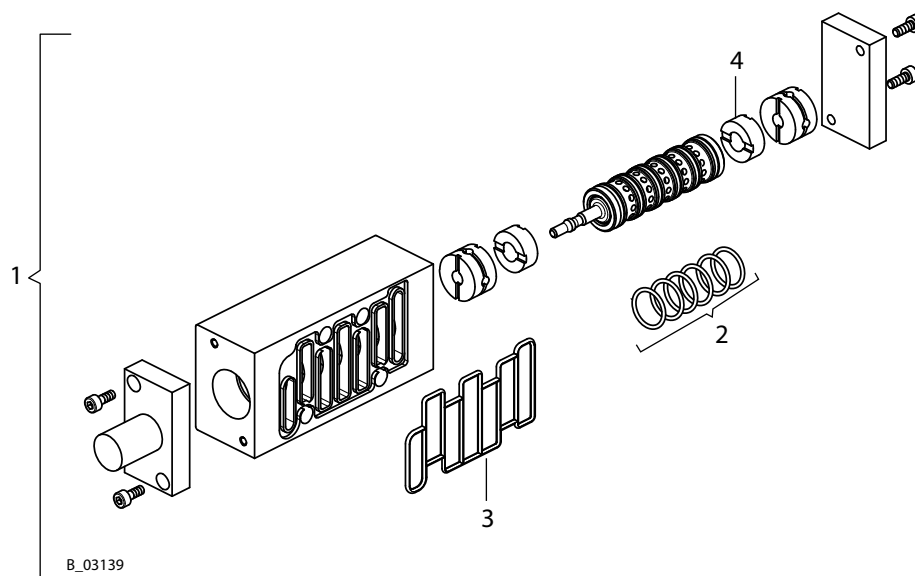
◆ = Sliddel

★ = Inkluderet i servicesæt.

● = Er ikke en del af grundudstyret, men kan leveres som tilbehør.

	 ADVARSEL
	<p>Usagkyndig vedligeholdelse/reparation! Fare for personskader og skader på apparatet.</p> <p>→ Lad reparationer og udskiftning af dele udføre af særligt uddannet personale eller på et WAGNER-serviceværksted.</p> <p>→ Før alle arbejder på apparatet og ved arbejdsafbrydelser:</p> <ul style="list-style-type: none"> - Afbryd tilførslen af energi-/ trykluft. - Aflast trykket i sprøjtepistolen og apparatet. - Bloker sprøjtepistolen mod betjening. <p>→ Overhold drifts- og servicevejledningen ved alle arbejder.</p>

11.3.1 OMSKIFTERVENTIL



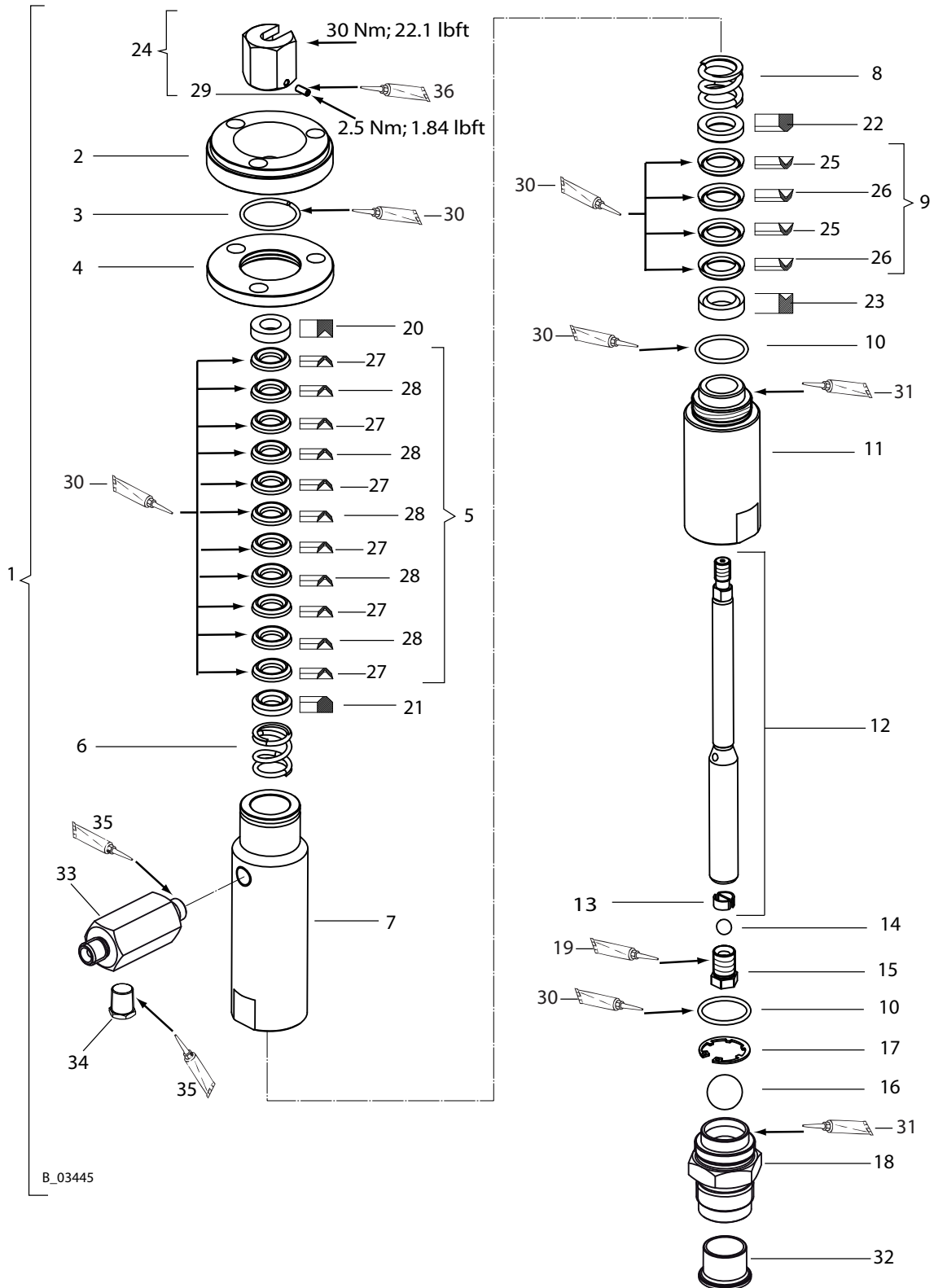
Reservedelsliste til omskifterventil

Pos	K	Betegnelse	Stk	FineFinish	FineFinish
				40-15	20-30
1	◆	Omskifterventil	1	P498.00	
2	◆	O-ring	6	9971123	
3	◆	Tætning til omskifterventil	1	P521.00	
4	◆	Dæmper	2	P520.00	

◆ = Sliddel

11.4 FARVEPUMPE

11.4.1 FARVEPUMPE 15



Reservedelsliste for farvepumpe 15				FineFinish 40-15
Pos	K	Betegnelse	Stk	Bestil.-nr.
1		Farvepumpe 15 SS PE/T EM	1	2329635
2		Forbindelsesflange 15	1	A661.12
3		Sprængring	1	K617.03
4		Sprængningsflange 15	1	A662.12
5	◆ ★	Tætning PE/T 13/25	1	T9037.00E
6		Fjeder foroven	1	H204.03
7		Rør 15	1	A658.03
8		Fjeder	1	H203.03
9	◆ ★	Tætning PE/T 18/29	1	T9038.00E
10	◆ ★	O-ring	2	L107.06
11		Cylinder 15	1	B534.03
12	◆	Stempel 15 SS	1	T6157.00I
13		Tilbageholdsfjeder	1	A170.03
14	◆	Kugle	1	K801.03
15	◆	Ventilskruer 15	1	A169.03
16	◆	Kugle	1	K803.03
17	◆	Sikringsring	1	K601.03
18	◆	Indløbshus 15	1	2323838
19	●	Loctite 542	1	9992831
20		Støttering udvendig	1	A171.03
21		Støttering indvendig	1	A172.03
22		Støttering indvendig	1	A411.03
23		Støttering udvendig	1	A410.03
24		Kobling	1	T6158.00
25	◆ ★	Manchet T 18/29	2	G101.05
26	◆ ★	Manchet PE 18/29	2	G101.08E
27	◆ ★	Manchet T 13/25	6	G104.05
28	◆ ★	Manchet PE 13/25	5	G104.08E
29		Sekskantskrue uden skaft	1	9900136
30		Fedt Mobilux EP 2	1	9998808
31	●	Anti-fastbrændingspasta	1	9992609
32		Tætningsrør	1	2329898
33		Fitting-DF-MM-R1/4"-1/4"NPS-PN350	1	B0461.03A
34		Sekskantet prop	1	2323718
35		Loctite 270	1	9992528
36		Loctite 222	1	9992590

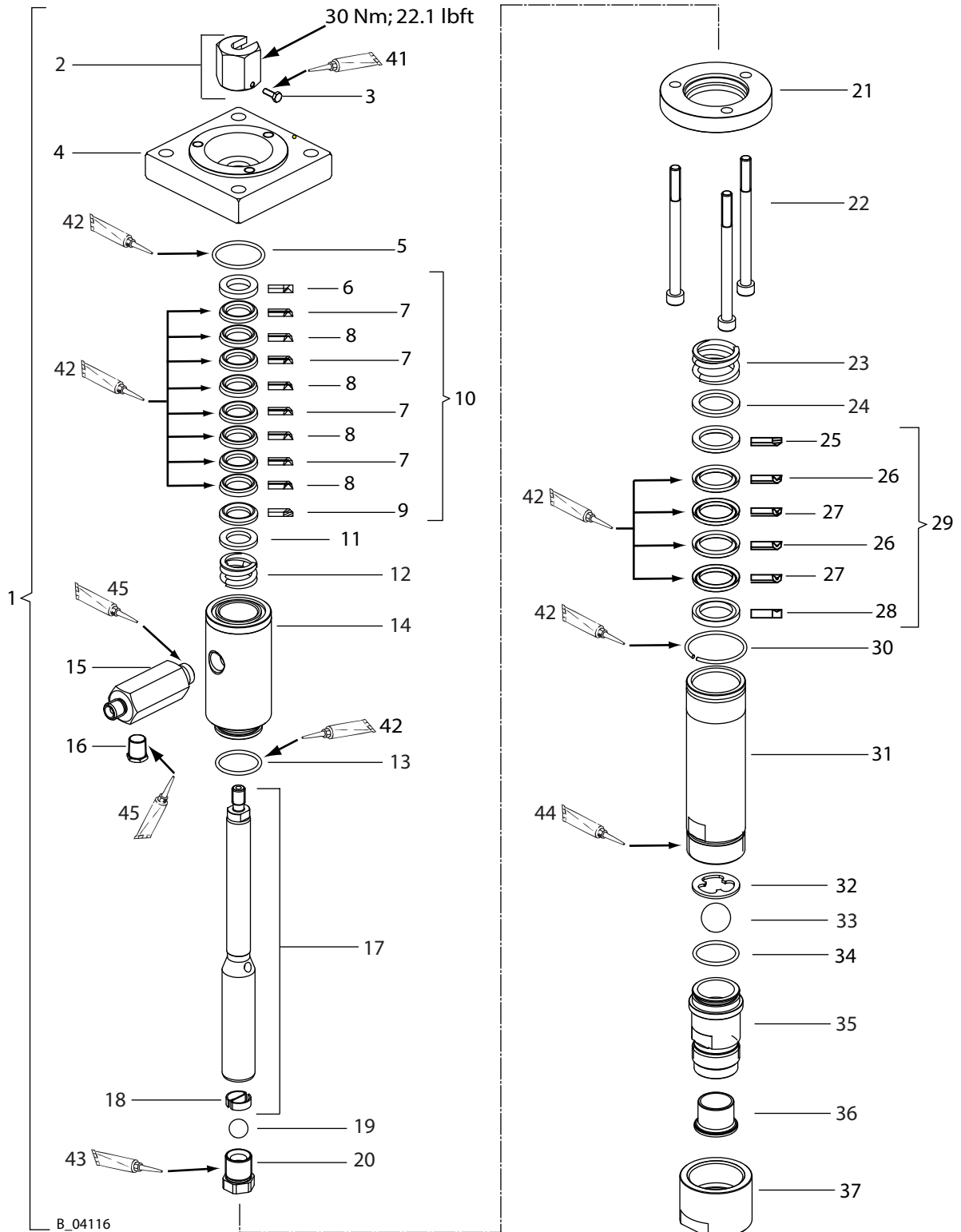
	●	Servicesæt EM 15 PE/T	1	T9039.00E
--	---	-----------------------	---	-----------

◆ = Sliddel

★ = Inkluderet i servicesæt.

● = Er ikke en del af grundudstyret, men kan leveres som tilbehør.

11.4.2 FARVEPUMPE 30



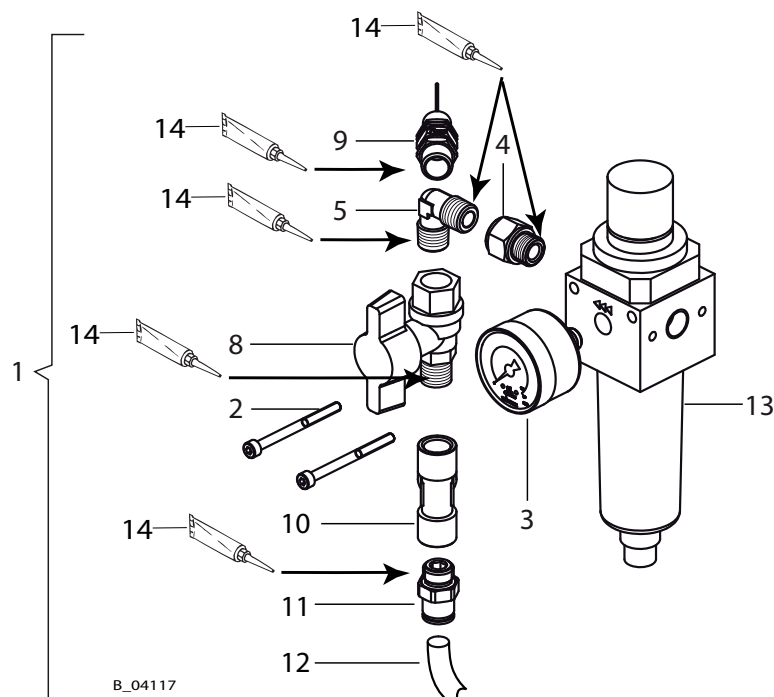
Reservedelsliste for farvepumpe 30				FineFinish 20-30
Pos	K	Betegnelse	Stk	Bestil.-nr.
1		Farvepumpe 30 PE/T komplet	1	2329639
2		Kobling	1	T6158.00
3		Sekskantskrue uden skaft	1	9900136
4		Forbindelsesflange 30	1	B0388.62
5	◆ ★	O-ring	1	L112.06
6	◆ ★	Støttering udvendig	1	G119.08
7	◆ ★	Manchet PE 18/29	4	G101.08E
8	◆ ★	Manchet T 18/29	4	G101.05
9	◆ ★	Støttering indvendig	1	G120.08
10	◆ ●	Tætning PE/T komplet 18/29	1	T920.00D
11		Støtteringsplade	1	A114.03
12	◆	Fjeder	1	H203.03
13	◆ ★	O-ring	2	L170.06
14		Rør 30	1	B0391.03
15		Fitting-DF-MM-R3/8"-1/4"NPS-PN350	1	B0461.03
16		Sekskantet prop	1	2323718
17	◆	Stempel 30	1	T6181.00
18		Tilbageholdsfjeder	1	A156.03
19	◆	Kugle	1	K802.03
20	◆	Ventilskrue 30	1	A155.03
21		Pumpeflange fornedden	1	B0387.62
22		Unbrakoskrue	3	9907087
23	◆	Trykfjeder	1	H222.03
24		Ring	1	B0099.03
25	◆ ★	Støttering indvendig	1	G185.05
26	◆ ★	Manchet T 25/36	2	G152.05
27	◆ ★	Manchet PE 25/36	2	G152.08E
28	◆ ★	Støttering udvendig	1	G184.05
29	◆ ●	Tætning PE/T komplet 25/36	1	T941.00G
30		Rundtrådsfjederring til aksler	1	K640.02
31		Cylinder 30	1	B0392.03
32		Kuglestop	1	A961.03B
33	◆	Kugle	1	K803.03
34	◆ ★	O-ring	2	L170.06
35	◆	Indløb Fitting	1	2323833
36		Tætningsrør	1	2329898
37		Ventilskrue 30	1	B0389.03
41		Loctite 222	1	9992590
42		Fedt Mobilux EP 1	1	9998008
43		Loctite 542	1	9992831
44		Anti-fastbrændingspasta	1	9992609
45		Loctite 270	1	9992528
	●	Servicesæt EM 20 PE/T	1	T940.00G

◆ = Sliddel

★ = Inkluderet i servicesæt.

● = Er ikke en del af grundudstyret, men kan leveres som tilbehør.

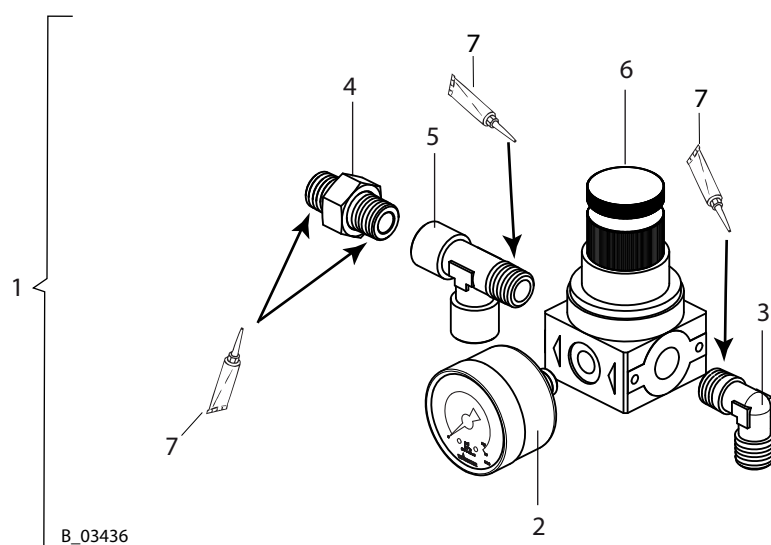
11.5 LUFTRREGULATORSÆT



Reservedelsliste til luftregulatorsæt

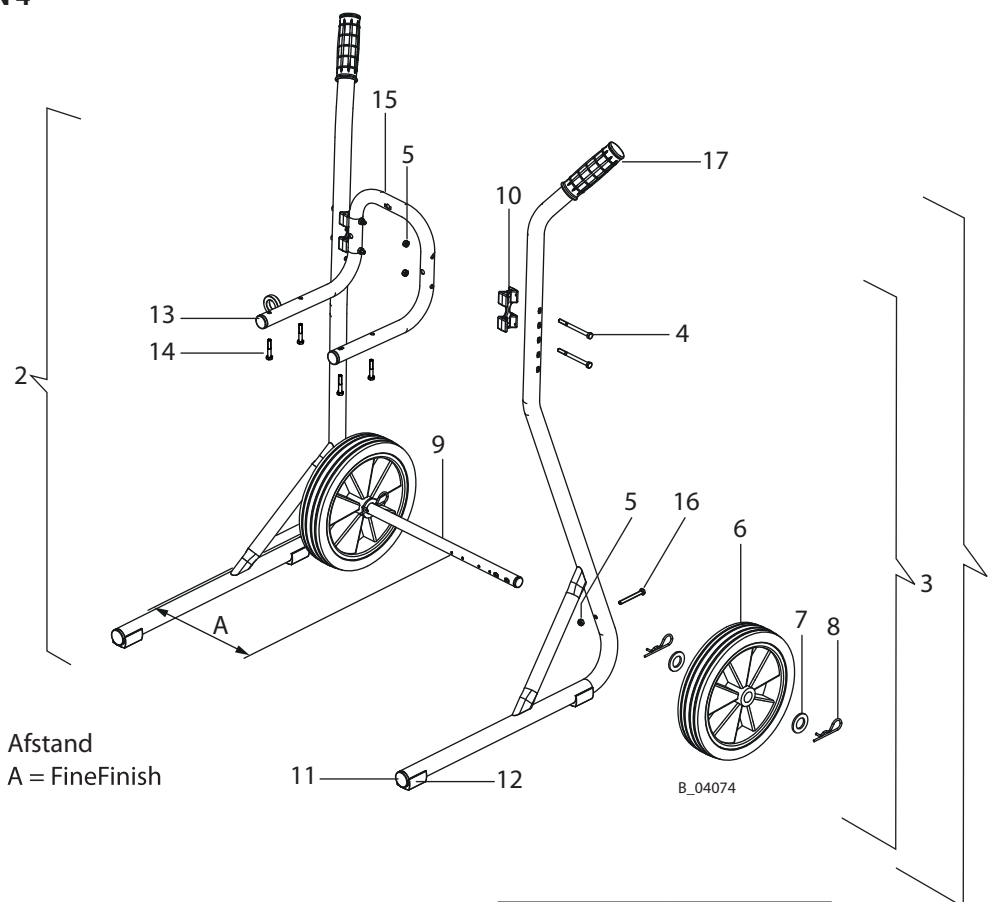
Pos	K	Betegnelse	Stk	FineFinish	FineFinish
				40-15	20-30
				Bestil.-nr.	Bestil.-nr.
1		Sæt luftregulator for pumpe	1	T6140.00A	T6140.00
2		Unbrakoskrue	2	9906026	
3	◆	Manometer 0-1 MPa; 0-10 bar; 0-145 psi (d40)	1	9998677	
4		Reduktionsstykke	1	9985682	
5		Vinkelforskruning	1	9998039	
8	◆	Kuglehane FM	1	M101.00	
9		Sikkerhedsventil 1/4"	1	P484.00C1	P484.00C0
10		Tilslutning T	1	M297.00	
11		Lige indskruningsforskruning	1	9992743	
12		Slange sort AD8 x 1.25 (0,32 m; 1,05 ft lang)	0,32 m	9982078	
13	◆	Filterregulator CZ 1/4	1	P124.00M	
14		Loctite 542	1	9992831	

◆ = Sliddel

11.6 LUFTRREGULATORSET FOR AIRCOAT LUFT**Reservedelsliste til luftregulatorsæt AirCoat luft**

Pos	K	Betegnelse	Stk	FineFinish	FineFinish
				40-15	20-30
				Bestil.-nr.	
1		Sæt AirCoat regulator	1	T6145.00A	
2	◆	Manometer 0-1 MPa; 0-10 bar; 0-145 psi (d40)	1	9998677	
3		Vinkel med konus	1	9992129	
4		Dobbelt-nippel, aftagelig	1	9998719	
5		T-stykke	1	9985694	
6	◆	Lufttrykregulator 1/4"	1	P123.00	
7		Loctite 270	1	9992528	

◆ = Sliddel

11.7 VOGN 4"

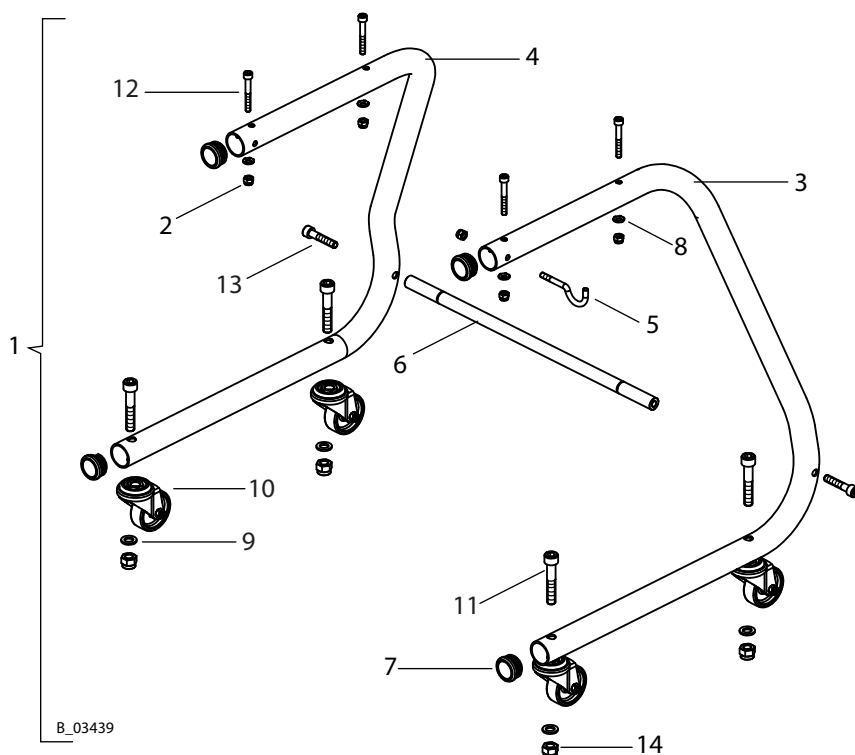
Afstand
A = FineFinish

Reservedelsliste til vogn 4"

Pos	K	Betegnelse	Stk	FineFinish	FineFinish
				40-15	20-30
				Bestil.-nr.	
1		Vogn komplet	1		2325901
2		Stander venstre 4" (svejset)	1		--
3		Stander højre 4" (svejset)	1		--
4		Sekskantskrue DIN931 M6x75	4		9907140
5		Sekskantsmøtrik, selvlåsende M6	6		9910204
6	◆	Hjul D250	2		2304440
7		Skive	4		340372
8		Fjederstik	4		9995302
9		Hjulaksel 4"	1		--
10	◆	Forbindelsesdel 4"	2		367943
11		Rørfod med lameller	2		--
12		Klemmeskålsglider	2		--
13		Prop	2		--
14		Sekskantskrue	4		9900218
15		Vægholder	1		2332143
16		Sekskantskrue uden skaft M6x55	2		3061695
17	◆	Håndtag	2		9998747

◆ = Sliddele

11.8 VOGN, 4-HJULET



Pos	K	Betegnelse	Stk	FineFinish	FineFinish
				40-15	20-30
				Bestil.-nr.	
1		Vogn, 4-hjulet	1	T6196.00	
2		Sekskantmøtrik på klemdel	5	9910204	
3		Stander højre	1	E3107.92B	
4		Stander venstre	1	E3107.92C	
5		Sprøjtepistolrog	1	H009.62	
6		Standerstift	1	H1156.62	
7		Prop	4	R204.07	
8		Kontaktskive M08	4	3155404	
9		Skive	4	9920106	
10	◆	Hjul	4	R120.00F	
11		Unbrakoskrue	4	9900311	
12		Unbrakoskrue	4	9900389	
13		Unbrakoskrue	2	9900309	
14		Sekskantmøtrik på klemdel	4	3055157	

◆ = Sliddel

12 3+2 ÅRS GARANTI PROFESSIONAL FINISHING

12.1 GARANTIOMFANG

Wagners professionelle farvepåføringsapparater (herefter kaldet produkter) kontrolleres og testes omhyggeligt og er underlagt strenge kontroller i Wagner kvalitetssikringen. Wagner yder derfor kun en udvidet garanti for de produkter, der er anført på internettet på www.wagner-group.com/profi-guarantee til erhvervs- og professionelle brugere (herefter kaldet kunde), og som har købt produktet hos en autoriseret forhandler.

Køberens krav ved mangler som følge af salgskontrakten samt lovmæssige rettigheder begrænses ikke af denne garanti.

Garantien ydes på den måde, at produktet eller dele af dette udskiftes eller repareres, eller at apparatet tages tilbage mod refusion af købsprisen, alt efter vores skøn. Omkostninger til materialer og arbejdstid betales af os. Erstattede produkter eller dele bliver vores ejendom.

12.2 GARANTIPERIODE OG REGISTRERING

Garantiperioden udgør 36 måneder, ved industriel brug eller lignende påvirkninger som f.eks. skifteholdsarbejde eller udlejning udgør den 12 måneder.

Vi giver ligeledes 12 måneders garanti for de benzin- og luftdrevne drev.

Garantiperioden begynder på dagen for leveringen fra den autoriserede forhandler. Udslagsgivende er datoen på den originale kvittering.

For alle produkter, der er købt hos en autoriseret forhandler efter den 01.02.2009, forlænges garantiperioden med 24 måneder, hvis køberen registrerer sig inden for 4 uger efter leveringen fra den autoriserede forhandler iht. nedenstående bestemmelser.

Registreringen sker på internettet på www.wagner-group.com/profi-guarantee.

Som bekræftelse gælder garanticertifikatet samt den originale kvittering, af hvilken datoen for købet fremgår. En registrering er kun mulig, hvis køberen erklærer sig indforstået med lagring af de angivne data.

Garantiperioden for produktet forlænges eller fornys ikke af garantiydelse.

Når garantiperioden udløber, kan krav mod eller fra garantien ikke længere gøres gældende.

12.3 BEHANDLING

Forekommer der fejl i materialet, forarbejdningen eller apparatets ydelse inden for garantiperioden, skal garantikrav meldes med det samme, dog senest inden for 2 uger.

Autoriserede forhandlere, som har leveret apparatet, er berettiget til at modtage garantikrav. Garantikrav kan dog også fremsættes hos de serviceværksteder, der er anført i betjeningsvejledningen. Produktet skal indsendes eller indleveres sammen med den originale kvittering, som skal indeholde datoen for købet samt produktets betegnelse. Garanticertifikatet skal vedlægges, hvis garantien skal forlænges.

Omkostninger samt risikoen for tab eller skader på produktet på vej til eller fra værkstedet, som behandler garantikravet eller som igen udleverer det reparerede produkt, påhviler alene kunden.

12.4 UDELUKKELSE AF GARANTI

Garantikrav kan ikke gøres gældende

- For dele, som er underlagt en brugsbetinget eller andet naturligt slid, samt mangler på produktet, som kan føres tilbage til brugen eller et naturligt slid. Dette gælder især for kabler, ventiler, tætninger, dyser, cylinder, stempler, medieførende apparatdele, filter, slanger, pakninger, rotor, statorer etc. Skader pga. slid forårsages især pga. slibende lakeringsmaterialer, som for eksempel dispersioner, puds, spartelmasse, klæbemiddel, glasurer, kvartsgrundering.
- Ved fejl på apparater, som forårsages af en misligholdelse af betjeningshenvisningerne, uegnet eller ukorrekt anvendelse, forkert montage, eller ibrugtagning af køber eller tredjemand, ikke tilsigtet brug, unormale miljøbetingelser, uegnede lakeringsmaterialer, kemiske, elektrokemiske eller elektriske indvirkninger, unormale driftsbetingelser, drift med forkert spænding/-frekvens, overbelastning eller manglende vedligeholdelse eller service eller rengøring.
- Ved fejl på apparatet, som er forårsaget af, at der anvendes tilbehør, supplerende dele eller reservedele, som ikke er Wagner originaldele.
- Ved produkter, hvorpå der er blevet foretaget ændringer eller tilføjelser.
- Ved produkter med fjernet eller ødelagt serienummer.
- Ved produkter, hvorpå ikke autoriserede personer har udført reparationer.
- Ved produkter med små afvigelser fra den nominelle beskaffenhed, men som ikke har betydning for apparatets værdi og brugbarhed.
- Ved produkter, som helt eller delvist er blevet adskilt.

12.5 SUPPLERENDE BESTEMMELSER

Ovenstående garantier gælder kun for produkter, som er købt hos en autoriseret forhandler i EU, SNG samt Australien og som anvendes i købslandet.

Viser kontrollen, at der ikke foreligger en garantisag, sker reparationen for købers regning. Ovenstående bestemmelser regulerer det indbyrdes retsforhold endeligt. Yderligere krav, især for skader eller tab uanset art, som opstår pga. produktet eller dets brug, er udelukket undtagen inden for gyldighedsområdet for loven om produktansvar.

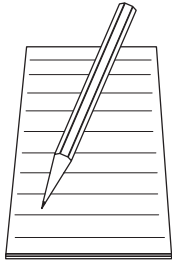
Krav mod forhandleren som følge af mangler berøres ikke heraf.

For denne garanti gælder tysk lovgivning. Kontraktsproget er tysk. I tilfælde af at betydningen af den tyske og den udenlandske tekst i denne garanti ikke svarer til hinanden, gælder den tyske tekst.

J. Wagner GmbH
Division Professional Finishing
Otto Lilienthal Strasse 18
88677 Markdorf
Forbundsrepublikken Tyskland

Wagners professionelle garanti
(Stand 01.02.2009)

DRIFTSVEJLEDNING



A series of horizontal lines for writing, starting from the top of the page and extending down to the bottom, providing a space for the user to write their notes.

12.6 CE-OVERENSSTEMMELSESERKLÆRING

Hermed erklærer vi, at konstruktionen af trykluftpumper og disses spraypacks

FineFinish	
40-15	20-30

overholder følgende direktiver:

2006/42/EF	94/9/EF
------------	---------

Anvendte standarder, i særdeleshed:

DIN EN ISO 12100: 2011	DIN EN ISO 4414: 2011	DIN EN 12621: 2011	DIN EN 13463-5: 2011
DIN EN 809: 2012	DIN EN ISO 13732-1: 2008	DIN EN 1127-1: 2011	DIN EN ISO 80079-34: 2012
DIN EN ISO 4413: 2011	DIN EN 14462: 2010	DIN EN 13463-1: 2009	

Anvendte nationale tekniske specifikationer, i særdeleshed:

BGR 500 Del 2 kapitel 2.29 og kapitel 2.36	TRBS 2153
--	-----------

Mærkning:

CE  II 2G IIB c T3 X

EF-overensstemmelseserklæring

CE-overensstemmelseserklæringen er vedlagt produktet. Den kan efter behov efterbestilles hos WAGNER-repræsentanten under angivelse af produktet og serienummeret.

Bestillingsnummer: 2312813

12.7 HENVISNINGER TIL TYSKE FORESKRIFTER OG DIREKTIVER

- a) BGR 500 Del 2, kapitel 2.36 Arbejder med væskesprøjteenheder
- b) BGR 500 Del 2, kapitel 2.29 Forarbejdning af lakeringsmaterialer
- c) BGR 104 Regler om eksplosionsbeskyttelse
- d) TRBS 2153 Forhindring af fare for antænding
- e) BGR 180 Anordninger til rengøring af emner med opløsningsmidler
- f) ZH 1/406 Direktiver for væskesprøjteenheder
- g) BGI 740 Lakeringsrum og -anordninger
- h) Betr.Sich.V. Virksomhedssikkerhedsregler

Henvisning: Alle titler kan fås hos Heymanns Verlag i Köln, eller de findes på internettet.

UDGAVE 03/2013

BESTILLINGSNUMMER DOC 2310805

FineFinish 15-30 cm³

DRIFTSVEJLEDNING

WAGNER



WAGNER

- A** J. Wagner Ges.m.b.H.
Ottogasse 2/20
2333 Leopoldsdorf
Österreich
Tel. +43/ 2235 / 44 158
Telefax +43/ 2235 / 44 163
office@wagner-group.at
- B** Wagner Spraytech Benelux b.v.
Veilinglaan 56-58
1861 Meise-Wolvertem
Belgium
Tel. +32/2/269 46 75
Telefax +32/2/269 78 45
info@wagner-wsb.nl
- CH** J. Wagner AG
Industriestrasse 22
9450 Altstätten
Schweiz
Tel. +41/71 / 7 57 22 11
Telefax +41/71 / 7 57 22 22
wagner@wagner-group.ch
- D** J. Wagner GmbH
Otto-Lilienthal-Straße 18
D-88677 Markdorf
Postfach 11 20
D-88669 Markdorf
Deutschland
Tel. +49 / 75 44 / 505 -1664
Telefax +49 / 75 44 / 505 -1155
wagner@wagner-group.com
www.wagner-group.com
- DK** Wagner Spraytech
Scandinavia A/S
Helgeshøj Allé 28
2630 Taastrup
Denmark
Tel. +45/43/ 27 18 18
Telefax +45/43/ 43 05 28
wagner@wagner-group.dk
- E** Wagner Spraytech Iberica S.A.
P.O. Box 132, Crta. N-340
08750 Molins de Rey
Barcelona / Espania
Tel. +34/93/6800028
Telefax +34/93/66800555
info@wagnerspain.com
- F** Wagner France S.a.r.l
12 Avenue des Tropiques
Z.A. de Courtaboeuf
91978 Les Ulis Cedex
France
Tel. 0 825 011 111
Telefax +33 (0) 1 69 81 72 57
division.batiment@wagner-france.fr
- CZ** Wagner, spol. s r.o.
Nedasovská str. 345
155 21 Praha 5 -Zlčín
Czechia
Tel. +42/ 2 / 579 50 412
Telefax +42/ 2 / 579 51 052
info@wagner.cz
- GB** Wagner Spraytech (UK) Limited
The Coach House
2 Main Road
Middleton Cheney OX17 2ND
Great Britain
UK-Helpline 01295 714200
Telefax 01295 710100
enquiries@wagnerspraytech.co.uk
- I** Wagner Colora S.r.l
Via Italia, 34
I- 20060 Gessate (MI)
Italia
Tel. +39/ 02 959292 1
Telefax +39/ 02 95780187
info@wagnercolora.com
- NL** Wagner Spraytech Benelux b.v.
De Heldinnenlaan 200,
3543 MB Utrecht
Netherlands
Tel. +31/ 30/241 41 55
Telefax +31/ 30/241 17 87
info@wagner-wsb.nl
- S** Wagner Spraytech
Scandinavia A/S
Helgeshøj Allé 28
2630 Taastrup
Denmark
Tel. +45/43/ 21 18 18
Telefax +45/43/ 43 05 28
wagner@wagner-group.dk

www.wagner-group.com

Der tages forbeholder for fejl og ændringer.