

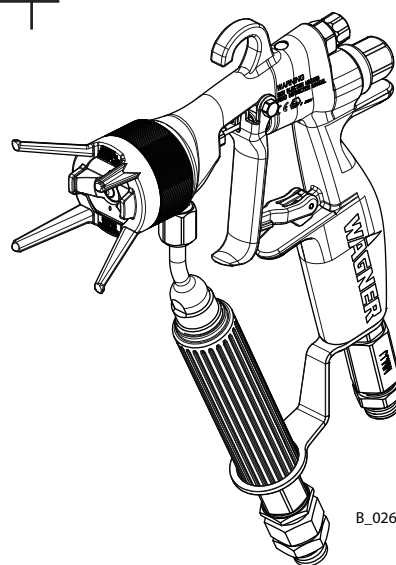


**Vertaling van de originele
Gebruiksaanwijzing**

AC 4600 Professional

Uitgave 06/2012

AirCoat spuitpistolen
voor vlakstraal- en rondstraalspuitkopen



B_02695

CE  II 2G X (Atex 95)

Inhoudsopgave

1	OVER DEZE HANDLEIDING	5
1.1	Talen	5
1.2	Waarschuwingen, aanwijzingen en pictogrammen in deze handleiding	5
2	ALGEMENE VEILIGHEIDSAANWIJZINGEN	6
2.1	Veiligheidsaanwijzingen voor de exploitant	6
2.1.1	Elektrische productiemiddelen	6
2.1.2	Gekwalificeerd personeel	6
2.1.3	Veilige arbeidsomstandigheden	6
2.2	Veiligheidsaanwijzingen voor het personeel	6
2.2.1	Veilig omgaan met Wagner spuitapparaten	7
2.2.2	Het apparaat aarden	7
2.2.3	Materiaalslangen	7
2.2.4	Reiniging	8
2.2.5	Omgaan met gevaarlijke vloeistoffen, lakken en verven	8
2.2.6	Uitsluiten hete oppervlakken	8
2.3	Gebruik conform de voorschriften	8
2.4	Toepassing in explosiegevaarlijke ruimte	9
2.4.1	Gebruik conform de voorschriften	9
2.4.2	Explosiebescherming-Markering	9
2.4.3	Maximale oppervlaktetemperatuur	9
2.4.4	Veiligheidsaanwijzingen	9
2.5	Duitse regels en richtlijnen	9
3	3+2 JAAR GARANTIE PROFESSIONAL FINISHING	10
3.1	Omvang van de garantie	10
3.2	Garantietijd en registrering	10
3.3	Afhandeling	10
3.4	Uitsluiting van garantie	11
3.5	Aanvullende regelingen	11
3.6	CE-Verklaring van overeenstemming	12
4	BESCHRIJVING	13
4.1	Toepassingsgebied, gebruik conform de voorschriften	13
4.1.1	Verwerkbare arbeidsstoffen	13
4.2	Leveringsomvang	13
4.2.1	Varianten met spuitkop ACF3000 11/40	13
4.2.2	Varianten zonder spuitkop	13
4.3	Data	14
4.3.1	Materialen van de verfransporterende delen	14
4.3.2	Technische specificaties	14
4.4	Functiebeschrijving	15
4.4.1	Opbouw van het spuitpistool	15
4.4.2	Functie van het spuitpistool	15
5	INBEDRIJFSTELLING EN BEDIENING	16
5.1	Opstellen en aansluiten	16
5.1.1	Typisch AirCoat spuitsysteem	16
5.1.2	Ventilatie van de spuitcabine	17
5.1.3	Luchtleidingen	17

Inhoudsopgave

5.1.4	Materiaalleidingen	17
5.1.5	Aarding	18
5.2	Vorbereiding lak	18
5.3	Inbedrijfstelling	19
5.3.1	Algemene regels bij veranderingen aan het spuitpistool	19
5.3.2	Vorbereiding inbedrijfstelling	20
5.4	Aamheden	21
5.4.1	Opstarten AirCoat spuiten	21
5.4.2	Vorming van spuitbeeld	21
5.4.3	Vervangen van de AirCoat spuitkop	22
5.4.4	Reinigen van de AirCoat spuitkop	23
5.4.5	Spuitskopverstopping storingen	23
6.0	ONDERHOUD	24
6.1	Buiten bedrijf stellen en reinigen	25
6.2	Materiaalslang of luchtslang uitwisselen	26
6.3	Insteekfilter uitwisselen of reinigen	28
6.4	Vervang de onderdelen van de ventielstang	30
6.4.1	Demontage	30
6.4.2	Vervangen van klepstoterafdichtingen	31
6.4.3	Vervangen van de stangdichting (35)	31
6.4.4	Montage	31
6.5	Vervangen van de spuitkopdichtingen	32
6.6	Vervang sluitring "Lucht"	33
7	STORINGEN OPSPOREN EN OPLOSSING	34
9	TOEBEHOREN	35
9.1	Rondstraalspuitkopopset	35
9.1.1	Spuitskopinzeten RXX	35
9.1.2	Spuitskopschroefverbinding compl.	35
9.2	AirCoat - spuitkopen ACF3000	36
9.3	Luchtkappen	38
9.4	Insteekfilter	38
9.5	Slangen	38
9.6	Draaigeleiding	39
9.7	Diverse	39
10	RESERVEONDERDELEN	40
10.1	Hoe worden reserveonderdelen besteld?	40
10.2	Reserveonderdelenlijst AC 4600 Professional	41

1 OVER DEZE HANDLEIDING

Deze gebruiksaanwijzing bevat informatie en instructies voor de bediening, reparatie en onderhoud van het apparaat.

→ Het apparaat uitsluitend gebruiken conform deze handleiding.

Deze inrichting kan gevaarlijk zijn als zij niet conform de gegevens in deze gebruiksaanwijzing wordt gebruikt.

Het naleven van de aanwijzingen in deze gebruiksaanwijzing maakt deel uit van de garantie-overeenkomst.

1.1 TALEN

Deze gebruiksaanwijzing wordt in de volgende talen gerealiseerd:

Taal:	Best-nr.	Taal:	Best-nr.
Duits	394870	Engels	394871
Frans	394872	Nederlands	394873
Italiaans	394874	Spaans	394875
Deens	394876	Zweeds	394877

1.2 WAARSCHUWINGEN, AANWIJZINGEN EN PICTOGRAMMEN IN DEZE HANDLEIDING


Waarschuwingen in deze handleiding wijzen op bijzondere gevaren voor gebruiker en apparaat en vermelden de vereiste maatregelen om risico's te voorkomen.

Waarschuwingen zijn er in de volgende niveaus:


Gevaar – direct dreigend gevaar. Veronachtzaming leidt tot de dood, ernstig letsel en zware materiële schade.

 SIHI_0100_NL	⚠ GEVAAR
	<p>Hier staat de aanwijzing, die u waarschuwt voor gevaar! Hier staan de mogelijk gevolgen bij veronachtzaming van de waarschuwing. Het signaalwoord wijst u op het niveau van het gevaar.</p> <p>→ Hier staan de maatregelen vereist om het gevaar en de gevolgen daarvan te voorkomen.</p>

Waarschuwing – mogelijk dreigend gevaar. Veronachtzaming kan leiden tot de dood, ernstig letsel en zware materiële schade.

 SIHI_0103_NL	⚠ WAARSCHUWING
	<p>Hier staat de aanwijzing, die u waarschuwt voor gevaar! Hier staan de mogelijk gevolgen bij veronachtzaming van de waarschuwing. Het signaalwoord wijst u op het niveau van het gevaar.</p> <p>→ Hier staan de maatregelen vereist om het gevaar en de gevolgen daarvan te voorkomen.</p>

Voorzicht – mogelijke gevaarlijke situatie. Veronachtzaming kan leiden tot licht letsel.

 SIHI_0101_NL	⚠ VOORZICHT
	<p>Hier staat de aanwijzing, die u waarschuwt voor gevaar! Hier staan de mogelijk gevolgen bij veronachtzaming van de waarschuwing. Het signaalwoord wijst u op het niveau van het gevaar.</p> <p>→ Hier staan de maatregelen vereist om het gevaar en de gevolgen daarvan te voorkomen.</p>

Voorzicht – mogelijke gevaarlijke situatie. Veronachtzaming kan leiden tot materiële schade.

 SIHI_0102_NL	AANWIJZING
	<p>Hier staat de aanwijzing, die u waarschuwt voor gevaar! Hier staan de mogelijk gevolgen bij veronachtzaming van de waarschuwing. Het signaalwoord wijst u op het niveau van het gevaar.</p> <p>→ Hier staan de maatregelen vereist om het gevaar en de gevolgen daarvan te voorkomen.</p>

Aanwijzing – geeft informatie over bijzonderheden en handelingen.

2 ALGEMENE VEILIGHEIDSAANWIJZINGEN

2.1 VEILIGHEIDSAANWIJZINGEN VOOR DE EXPLOITANT

- Deze handleiding te allen tijde ter beschikking houden op de plek waar het apparaat wordt gebruikt.
- Lokale voorschriften met betrekking tot veilige arbeidsomstandigheden en ter voorkoming van ongevallen moeten te allen tijde worden opgevolgd.



2.1.1 ELEKTRISCHE PRODUCTIEMIDDELEN

Elektrische apparaten en productiemiddelen

- Aan de bedrijfsvoorschriften en plaatselijke veiligheidseisen met betrekking tot de werking en de omgevingsinvloeden voldoen.
- Uitsluitend door een elektrotechnicus of onder diens toezicht laten onderhouden.
- Conform de veiligheidsvoorschriften en de regels voor de elektrotechniek worden bediend.
- Gebreken onmiddellijk laten repareren.
- Buiten bedrijf worden gesteld zodra verder gebruik gevaar oplevert.
- Spanningsloos laten schakelen, voordat met werkzaamheden aan spanningvoerende delen wordt begonnen. Het personeel informeren over voorziene werkzaamheden. De voorschriften voor elektrische veiligheid in acht nemen.



2.1.2 GEKWALIFICEERD PERSONEEL

- Ervoor zorgen, dat het apparaat uitsluitend wordt bediend en gerepareerd door voldoende opgeleid personeel.

2.1.3 VEILIGE ARBEIDSOMSTANDIGHEDEN

- Ervoor zorgen, dat de vloer van het werkbereik antistatisch is conform EN 61340-4-1.
- Ervoor zorgen, dat alle personen op de werkplek antistatische schoenen dragen.
- Ervoor zorgen, dat personen tijdens spuitwerkzaamheden voor aarding via de handgreep greep van het spuitpistool antistatische handschoenen dragen.
- Spuitnevel-afzuigapparate moeten conform de lokale voorschriften op locatie worden geïnstalleerd.
- Ervoor zorgen, dat de volgende zaken voor veilige arbeidsomstandigheden beschikbaar zijn:
 - Op de werkdruk aangepaste materiaalslangen/luchtslangen.
 - Persoonlijke beschermingsmiddelen (adem- en huidbescherming).
- Ervoor zorgen, dat er geen ontstekingsbronnen, zoals open vuur, vonken, gloeidraden of hete oppervlakken in de omgeving aanwezig zijn. Niet roken.



txt_00008_NL

2.2 VEILIGHEIDSAANWIJZINGEN VOOR HET PERSONEEL

- De informatie in deze handleiding te allen tijde in acht nemen, met name de algemene veiligheidsaanwijzingen en de waarschuwingen.
- Lokale voorschriften met betrekking tot veilige arbeidsomstandigheden en ter voorkoming van ongevallen moeten te allen tijde worden opgevolgd.



2.2.1 VEILIG OMGAAN MET WAGNER SPUITAPPARATEN

De spuitstraal staat onder druk en kan ernstig letsel veroorzaken.

Injectie van verf of reinigingsmiddel voorkomen:

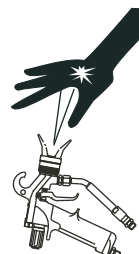
- Het spuitpistool nooit op personen richten.
- Nooit met de handen in de spuitstraal komen.
- Voor alle werkzaamheden aan de apparaat, werkonderbrekingen en bij storingen in de werking:
 - De energie- en persluchttoevoer uitschakelen.
 - De spuitpistool borgen tegen ongewenste bediening.
 - Spuitpistool en apparaat drukontlasten.
 - Bij storingen in de werking de fout verhelpen volgens Hs. „Storingzoeken“.

Bij huidletsels door verf of reinigingsmiddelen:

- Noteer welke verf of welk reinigingsmiddel u hebt gebruikt.
- Neem direct contact op met een arts.

Letsel door terugstootkrachten voorkomen:

- Zorg bij bediening van het spuitpistool voor een goede houding.
- Houdt het spuitpistool niet te lang in dezelfde houding vast.

**2.2.2 HET APPARAAT AARDEN**

Op grond van de elektrostatische oplading en de stromingsnelheid bij spuitdruk kunnen er aan het apparaat onder bepaalde omstandigheden elektrostatische opladingen ontstaan. Deze kunnen bij ontlading de vorming van vonken of vlammen tot gevolg hebben.

- Ervoor zorgen, dat het apparaat tijdens alle spuitwerkzaamheden is geaard.
- Te coaten werkstukken aarden.
- Ervoor zorgen, dat alle personen op de werkplek zijn geaard, b.v. door het dragen van antistatische schoenen.
- Tijdens het spuiten voor aarding via de handgreep van het spuitpistool antistatische

**2.2.3 MATERIAALSLANGEN**

- Ervoor zorgen, dat het slangmateriaal chemisch bestand is tegen de verspoten materialen.
- Ervoor zorgen, dat de materiaalslang geschikt is voor de door het apparaat opgewekte druk.
- Controleren, dat op de gebruikte hogedrukslang de volgende informatie staat:
 - Fabrikant
 - Maximaal toegestane bedrijfsoverdruk
 - Fabricagedatum.
- De elektrische weerstand van de complete hogedrukslang moet minder dan 1 MOhm bedragen.



2.2.4 REINIGING

- De apparaat elektrisch spanningsloos schakelen.
 - De pneumatische toevoerleiding loskoppelen.
 - Apparaat van druk ontlasten.
 - Ervoor zorgen, dat het vlampunt van de reinigingsmiddelen minimaal 5K hoger is dan de omgevingstemperatuur.
 - Voor het reinigen uitsluitend met oplosmiddel bevochtigde doeken en kwasten gebruiken en in geen geval harde voorwerpen of reinigingsmiddelen met een pistool opspuiten
- In gesloten reservoirs vormt zich een explosief gas-luchtmengsel.
- Bij het reinigen van het apparaat met oplosmiddelen nooit in een gesloten reservoir spuiten.
 - Het reservoir aarden.



2.2.5 OMGAAN MET GEVAARLIJKE VLOEISTOFFEN, LAKKEN EN VERVEN

- Bij het voorbereiden en verwerken van lakken en bij het reinigen van het apparaat de verwerkingsvoorschriften van de fabrikant van de gebruikte lakken, oplosmiddelen en reinigingsmiddelen in acht nemen.
- De voorgeschreven veiligheidsmaatregelen treffen, met name het dragen van een veiligheidbril, beschermende kleding en handschoenen en het gebruik van huidbeschermende crème.
- Gebruik een adembeschermingsmasker of -toestel.
- Voor een passende bescherming van gezondheid en milieu: Gebruik het apparaat in een spuitcabine of bij een spuitwand met ingeschakelde ventilatie (afzuiging).
- Tijdens het verwerken van hete materialen geschikte beschermende kleding dragen.



2.2.6 UITSLUITEN HETE OPPERVlakKEN

- Hete oppervlakken uitsluitend met veiligheidshandschoenen aanraken.
- Bij gebruik van de apparaat met een bedekkingsmateriaal met een hoge temperatuur > 43 °C; 109.4 °F:
 - Apparaat voorzien van een waarschuwingssticker „Waarschuwing – heet oppervlak“.



Bestelnr.

9998910 Waarschuwingsticker

9998911 Veiligheidssticker

2.3 GEBRUIK CONFORM DE VOORSCHRIFTEN

WAGNER wijst iedere aansprakelijkheid af voor schade, die ontstaat door gebruik dat niet conform de voorschriften is.

- Het apparaat uitsluitend gebruiken voor het verwerken van door WAGNER aanbevolen materialen.
- Het apparaat uitsluitend in zijn geheel gebruiken.
- De veiligheidsvoorzieningen niet buiten bedrijf stellen.
- Uitsluitend originele reserveonderdelen en accessoires van WAGNER gebruiken.



2.4 TOEPASSING IN EXPLOSIEGEVAARLIJKE RUIMTE

2.4.1 GEBRUIK CONFORM DE VOORSCHRIFTEN

Het apparaat is geschikt voor het verwerken van vloeibare materialen overeenkomstig de indeling in explosiegroepen.

2.4.2 EXPLOSIEBESCHERMING-MARKERING

Het apparaat is conform Richtlijn 94/9/CE (ATEX 95) geschikt voor toepassing in explosiegevaarlijke ruimte.

  II 2G X

- CE: Communautés Européennes
- Ex: Pictogram voor explosiebescherming
- II: Apparaten van groep II
- 2: Categorie 2 (Zone 1)
- G: Ex-atmosfeer gas
- X: Zie: "Bijzondere aanwijzingen" in de gebruikshandleiding



2.4.3 MAXIMALE OPPERVLAKTETEMPERATUUR

X: De max. oppervlaktetemperatuur komt overeen met de toegestane materiaaltemperatuur. Deze en de toegestane omgevingstemperatuur zijn in het hoofdstuk „Technische gegevens“ te vinden.

2.4.4 VEILIGHEIDSAANWIJZINGEN

Veilig omgaan met Wagner spuitapparaten

Bij contact van het apparaat met metaal kunnen mechanische vonken ontstaan.

In explosieve atmosfeer:

- Niet met het apparaat tegen staal of roestig ijzer slaan of stoten.
- Het spuitpistool niet laten vallen.
- Uitsluitend gereedschap gebruiken van toegestane materialen.

Ontbrandingstemperatuur van het bedekkingsmateriaal

- Ervoor zorgen, dat de ontbrandingstemperatuur van het bedekkingsmateriaal boven de maximale oppervlaktetemperatuur ligt.

Verstuivingondersteunend medium

- Uitsluitend zwak oxiderende gassen gebruiken om materiaal te verstuiven, b.v. lucht.

Reiniging

Bij afzettingen op het oppervlak kan het apparaat onder bepaalde omstandigheden elektrostatisch worden opgeladen. Bij ontlading kunnen vlammen en vonken ontstaan.

- Afzettingen op het oppervlak verwijderen, om de geleidbaarheid in stand te houden.

2.5 DUITSE REGELS EN RICHTLIJNEN

Zie Hs. 3.3

3 3+2 JAAR GARANTIE PROFESSIONAL FINISHING

3.1 OMVANG VAN DE GARANTIE

Alle Wagner Professional-verfaanbrengingapparaten (hierna aangeduid als ‚producten‘) worden zorgvuldig gecontroleerd, getest en onderworpen aan de strenge controles van de Wagner kwaliteitsborging. Wagner geeft daarom uitsluitend aan de commerciële of professionele gebruiker, die het product in de geautoriseerde speciaalzaak heeft gekocht (hierna aangeduid als ‚klant‘), een uitgebreidere garantie voor de op internet op www.wagner-group.com/profi-guarantee vermelde producten.

De garantieclaims van de koper uit het koopcontract met de verkoper alsmede wettelijke rechten worden niet beperkt door deze garantie.

Wij geven garantie zo, dat na onze beslissing het product of afzonderlijke onderdelen hiervan vervangen of gerepareerd worden of het apparaat tegen restitutie van de aankoop-prijs wordt teruggenomen. De kosten voor materiaal en werktijd worden door ons overgenomen. Vervangen producten of onderdelen worden eigendom van Wagner.

3.2 GARANTIETIJD EN REGISTRERING

De garantietijd bedraagt 36 maanden, bij industrieel gebruik of identieke belasting en in het bijzonder ploegenbedrijf of bij verhuur 12 maanden.

Voor op benzine en lucht aangedreven aandrijvingen geven wij eveneens 12 maanden garantie.

De garantietijd begint met de dag van levering door de geautoriseerde speciaalzaak. Beslissend is de datum op het originele aankoopbewijs.

Voor alle vanaf 01-02-2009 bij de geautoriseerde speciaalzaak gekochte producten wordt de garantietijd met 24 maanden verlengd, als de koper deze apparaten binnen 4 weken na de dag van levering door de geautoriseerde speciaalzaak in overeenstemming met de volgende bepalingen registreert.

De registratie gebeurt op internet op www.wagner-group.com/profi-guarantee.

Als bevestiging geldt het garantiecertificaat en het originele aankoopbewijs, waarop de datum van aankoop staat. Een registratie is alleen mogelijk, als de koper toestemming verleent voor het opslaan van de gegevens die hij daar moet invoeren. Door garantievergoedingen wordt de garantieperiode voor het product noch verlengd noch vernieuwd.

Na afloop van de betreffende garantieperiode kunnen claims tegen en vanuit de garantie niet meer geldend gemaakt worden.

3.3 AFHANDELING

Als in de garantieperiode fouten in materiaal, verwerking of prestaties van het apparaat tevoorschijn komen, dan moeten garantieclaims onmiddellijk, uiterlijk echter binnen 2 weken geldend gemaakt worden.

Voor de inontvangstneming van garantieclaims is de geautoriseerde speciaalzaak, die het apparaat heeft geleverd, bevoegd. De garantieclaims kunnen echter ook bij onze in de bedieningshandleiding genoemde servicepunten geldend worden gemaakt. Het product moet samen met het originele aankoopbewijs, waarop de datum van aankoop en de productaanduiding moet staan, gratis opgestuurd of getoond worden. Voor de gebruikmaking van de garantieverlenging moet bovendien het garantiecertificaat worden bijgesloten.

De kosten en het risico van verlies of beschadiging van het product op weg naar of van de instantie, die de garantieclaims in ontvangst neemt of het gerepareerde product weer levert, draagt de klant.

3.4 UITSLUITING VAN GARANTIE

Garantieclaims kunnen niet behandeld worden

- voor onderdelen, die onderworpen zijn aan gebruiksgebonden of andere, natuurlijke slijtage, alsmede gebreken aan het product, die terug te leiden zijn naar een gebruiksgebonden of andere, natuurlijke slijtage. Hiertoe behoren vooral kabels, kleppen, pakkingen, mondstukken, cilinders, zuigers, medium vervoerende behuizingsdelen, filters, slangen, dichtingen, rotoren, statoren etc.. Schade door slijtage wordt vooral veroorzaakt door schurende coatingmaterialen, zoals bijvoorbeeld dispersie, pleister, plamuur, lijm, glazuur, kwarts.
- bij fouten aan apparaten, die terug te leiden zijn naar niet-inachtneming van bedieningsinstructies, ongeschikt of verkeerd gebruik, verkeerde montage, resp. inbedrijfstelling door de koper of derden, niet-reglementair gebruik, anomale milieuomstandigheden, ongeschikte coatingmaterialen, chemische, elektrochemische of elektrische invloeden, ongeschikte bedrijfsomstandigheden, gebruik met verkeerde netspanning/- frequentie, overbelasting of gebrekkig(e) onderhoud, verzorging resp. reiniging.
- bij fouten aan het apparaat, die door gebruik van accessoire-, aanvullings-, of reserveonderdelen werden veroorzaakt, die geen originele Wagner-onderdelen zijn.
- bij producten, waarop veranderingen of aanvullingen werden aangebracht.
- bij producten met verwijderd of onleesbaar gemaakt serienummer
- bij producten, waarop door niet-geautoriseerde personen reparatiepogingen werden uitgevoerd.
- bij producten met geringe afwijkingen van de oorspronkelijke hoedanigheid, die voor waarde en gebruiksgeschiktheid van het apparaat onbelangrijk zijn.
- bij producten, die gedeeltelijk of compleet uit elkaar zijn gehaald.

3.5 AANVULLENDE REGELINGEN

Bovenstaande garanties gelden uitsluitend voor producten die in de EU, het GOS of Australië door de geautoriseerde speciaalzaak gekocht en in het land van aankoop gebruikt worden.

Blijkt uit de controle, dat er geen garantiegeval aanwezig is, dan zijn de kosten van de reparatie voor de koper.

Deze bepalingen regelen alleen de rechtsverhouding naar ons toe. Verdergaande claims, vooral voor schade en verlies van welk soort dan ook, die door het product of het gebruik ervan ontstaan, zijn behalve in het toepassingsbereik uitgesloten van de productaansprakelijkheidswet.

Garantieclaims tegen de speciaalzaak blijven onaangetast.

Deze garantie valt onder de Duitse wet. De contracttaal is Duits. Als de betekenis van de Duitse en een buitenlandse tekst van deze garantie van elkaar afwijken, heeft de betekenis van de Duitse tekst voorrang.

J. Wagner GmbH
Division Professional Finishing
Otto Lilienthal Strasse 18
88677 Markdorf
Bondsrepubliek Duitsland

Wagner Professional-garantie
(Stand 01.02.2009)

3.6 CE-VERKLARING VAN OVEREENSTEMMING

Hiermede verklaren wij, dat de in de handel gebrachte machine

AC 4600 Pro (blauw)	AC 4600 Pro (groen)
AC 4600 Pro (rood)	GM 4600 Pro Box

Voldoet aan de volgende richtlijnen:

98/37/EG
94/9/EG

Gebruikte normen, in het bijzondere:

DIN EN ISO 12100-1, 2004-04	DIN EN ISO 14121, 2007-12
DIN EN ISO 12100-2, 2004-04	DIN EN ISO 3746, 1995-12
DIN EN 1127-1, 2008-02	DIN EN 13463-1, 2002-04
DIN EN 1953, 1998-12	DIN EN ISO 13732-1, 2006-12

Gebruikte nationale technische normen en specificaties, in het bijzondere

- a) BGR 500 Deel 2, Hs. 2.29 „Verwerken van coatingstoffen“
- b) BGR 500 Deel 2, Hs. 2.36 „Werken met het vloeistofstralers“
- c) BGR 104 Explosiebeschermingsregels
- d) TRBS 2153 Voorkomen van ontbrandingsgevaaren
- e) BGR 180 Installaties voor het reinigen van werkstukken met oplosmiddelen
- f) BGI 740 Spuitcabines en -installaties
- g) ZH 1/406 Richtlijnen voor vloeistofstralers

Aanwijzing: Alle titels kunnen worden verkregen bij Heymanns-Verlag, Köln, of zij moeten in Internet worden gevonden.

CE-conformiteitsverklaring

Bij het onderhavige product is de verklaring gevoegd. Deze kan indien gewenst bij uw WAGNER-vertegenwoordiging onder vermelding van het product en het serienummer worden nabesteld.

Bestelnummer:

398892



4 BESCHRIJVING

4.1 TOEPASSINGSGBIED, GEBRUIK CONFORM DE VOORSCHRIFTEN

Het pistool is geschikt voor het verstuiwen van vloeibare materialen, met name van bedekkingsmaterialen, volgens het Air-Coatproces.

4.1.1 VERWERKBARE ARBEIDSSTOFFEN

Deklakken, grondverf, corrosiebescherming, structuurlakken, logen, beitsen, transparante lakken, scheidingsmiddelen etc. op oplosmiddel- alsmede waterbasis. Als u andere werkende materialen wilt bespuiten dan voornoemd, te draaien gelieve aan een agentschap Wagner.

	 WAARSCHUWING
	<p>Hete bedekkingsmaterialen! Verbranding</p> <p>→ Geleidende veiligheidshandschoenen dragen. → Bij gebruik van de apparaat met een bedekkingsmateriaal met een temperatuur hoger dan 43 °C; 109.4 °F: de apparaat voorzien van een waarschuwingsticker „Waarschuwing – heet oppervlak”.</p>

SIHI_0019_NL

Anwijzing: Bij toepassingsproblemen gelieve de Deskundige van Wagner en de lak-fabrikant te consulteren.

4.2 LEVERINGSOMVANG

Dit AirCoat pistool is in drie uitvoeringen verkrijgbaar.

4.2.1 VARIANTEN MET SPUITKOP ACF3000 11/40

Aantal	Bestelnr.	Omschrijving
1	394150	AC 4600 Professional (blauw)
1	394151	AC 4600 Professional (rood)
1	394152	AC 4600 Professional (groen)

4.2.2 VARIANTEN ZONDER SPUITKOP

Aantal	Bestelnr.	Omschrijving
1	394156	AC 4600 Professional (blauw)
1	394157	AC 4600 Professional (rood)
1	394158	AC 4600 Professional (groen)

Tot de basisuitrusting van alle varianten horen:

Aantal	Bestelnr.	Omschrijving
1	398892	CE-Verklaring van overeenstemming
1	394870	Gebruiksaanwijzing Duits
1	Zie Hs. 1	Gebruiksaanwijzing in taal lokaal

Bij speciale uitvoering gelden de gegevens van het leverbewijs.

4.3 DATA**4.3.1 MATERIALEN VAN DE VERFTRANSPORTERENDE DELEN**

Metalen		Kunststoffen	
Hardmetaal	Roestvrij staal 1.4305	POM	FPM
Roestvrij staal 1.4301	Roestvrij staal 1.4104	PTFE	PA

4.3.2 TECHNISCHE SPECIFICATIES

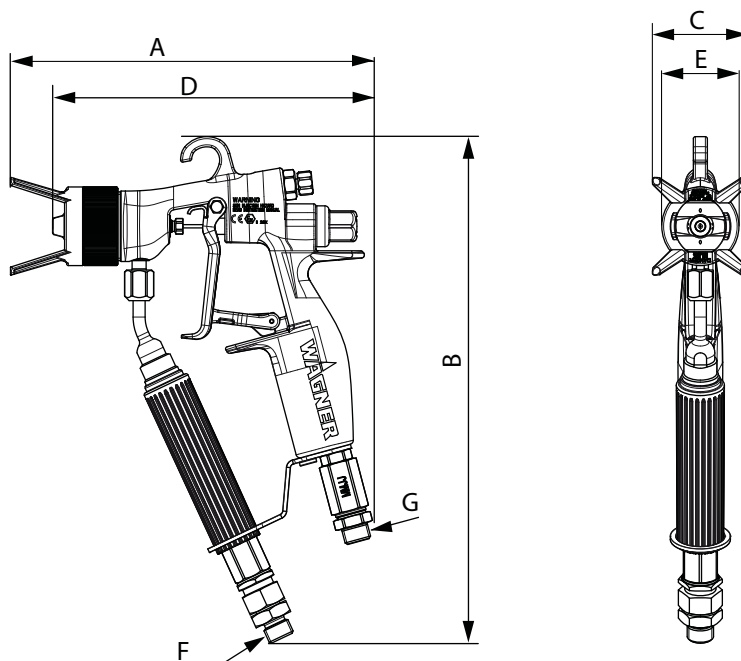
Beschrijving	Eenheden	Waarde
Max. luchtangsdruk	MPa/ psi/ bar	0.8/ 120/ 8
Max. materiaaldruk	MPa/ psi/ bar	25/ 3625/ 250
Materiaalaansluiting	Inch	NPSM 1/4
Luchtaansluiting	Inch	G 1/4"
Insteekfilter **	Mazen	100
Gewicht	g/ oz	671 / 23.7
Gebied van materiaal-pH-waarde	pH	3.5 - 9
Max. temperatuur materiaal	°C/ °F	55/ 131
Max. temperatuur lucht	°C/ °F	43/ 109
Geluidsniveau bij 0.3 MPa; 3 bar; 43.5 psi luchtdruk en 11 MPa; 110 bar; 1549 psi materiaaldruk ***	dB(A)	< 82

** Andere filtergrootten zie paragraaf 9.4

*** Geluidsniveau gemeten op een afstand van 0.5 m van het apparaat, Lpa 0.5 m volgens DIN EN ISO 3746-1995

Afmetingen

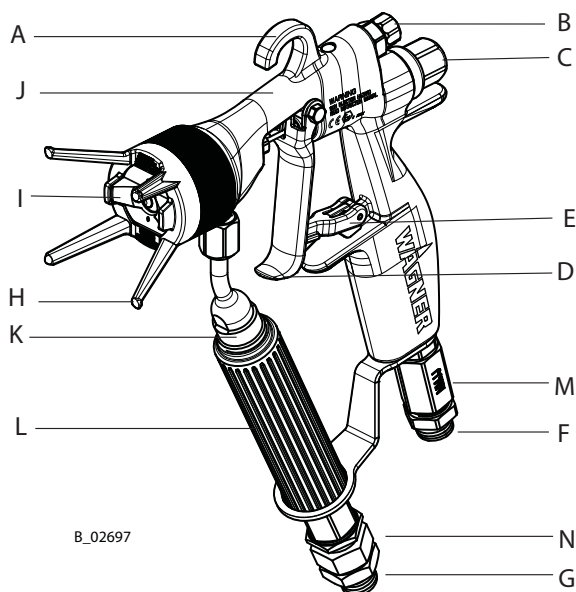
Afmet.	mm	inch
A	181	7.13
B	248	9.76
C	48	1.88
D	160	6.30
E	38.5	1.52
F	-	NPSM 1/4"
G	-	G 1/4"



B_02696

4.4 FUNCTIEBESCHRIJVING

4.4.1 OPBOUW VAN HET SPUITPISTOOL



B_02697

	Omschrijving
A	Ophanghaak
B	Vormluchtregelaar
C	Veerkap
D	Trekker
E	Trekkervergrendeling
F	Luchtaansluiting
G	Materiaalaansluiting

	Omschrijving
H	Schroef de wartelmoer met spuitkopbeschermer
I	Spuitkop / Luchtkap
J	Pistoolhuis
K	Filterhuis
L	Handgreep
M	Draaigeleiding Lucht
N	Draaigeleiding Materiaal

4.4.2 FUNCTIE VAN HET SPUITPISTOOL

Als de trekker (D) bij ontgrendelde arrêtering (E) wordt bediend, wordt eerst de luchtklep geopend. Verstuiverlucht stromen via de luchtaansluiting (F) naar de luchtkap (I). De materiaalklep opent pas, als de trekker ongeveer voor de helft is overgehaald. De luchthoeveelheid voor de verstuiving van de spuitstraal wordt van tevoren via de externe luchtregelaar ingesteld. Het spuitbeeld kan met de vormluchtregelaar (B) worden veranderd.

Met de trekkervergrendeling (E) wordt het pistool beveiligd (hefboom in spuitrichting gelegd en in groef vastgezet).

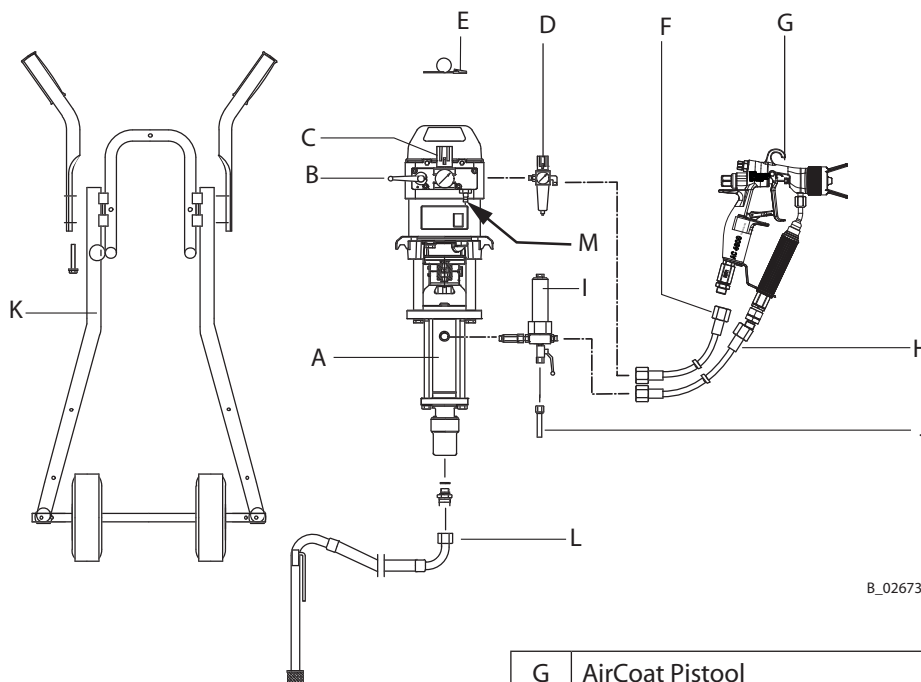
5 INBEDRIJFSTELLING EN BEDIENING

5.1 OPSTELLEN EN AANSLUITEN

5.1.1 TYPISCH AIRCOAT SPUITSYSTEEM

	WAARSCHUWING
	<p>Ondeskundig Installatie/ Bediening! Letsel en schade</p> <p>→ Bij inbedrijfstelling en alle werkzaamheden de gebruikshandleiding en de veiligheidsvoorschriften van aanvullend benodigde systeemcomponenten lezen en opvolgen.</p>

SIHI_0050_NL





B_02673

A	Materiaalpomp
B	Perslucht-Afsluitkraan
C	Drukregelaar
D	Luchtdrukregelaar met luchtfilter
E	Aardingskabel
F	Lucht slang, el. geleidend

G	AirCoat Pistoel
H	Hogedrukmaterialslang
I	Hogedrukfilter/Materiaalontlasting
J	Terugloop
K	Pompopname Wagen
L	Aanzuigstelsysteem
M	Perslucht net

Het spuitpistool AC 4600 Professional moet met verschillende componenten tot een spuitstelsysteem worden gecompleteerd. Het afgebeelde systeem is slechts een voorbeeld van een AirCoat spuitstelsysteem. Uw Wagner-dealer adviseert u graag bij het samenstellen van een individuele systeemoplossing die geheel op uw toepassing is afgestemd. Voordat u met de inbedrijfstelling begint, dient u zich ook met de gebruiksaanwijzingen en veiligheidsvoorschriften van alle bovendien benodigde systeemcomponenten vertrouwd te hebben gemaakt.

5.1.2 VENTILATIE VAN DE SPUITCABINE

	 WAARSCHUWING
	<p>Giftige en/of ontvlambare dampmengsels! Gevaar voor vergiftiging en verbranding</p> <p>→ Het apparaat gebruiken in een spuitcabine, die voor de gebruikte grondstoffen is toegelaten. -of- → Het apparaat gebruiken bij een geschikte spuitwand met ingeschakelde ventilatie (afzuiging). → De lokale en nationale voorschriften met betrekking tot de luchtafvoersnelheid in acht nemen.</p>

SIHI_0028_NL

5.1.3 LUCHTLEIDINGEN

Het luchtfilter aan de drukregelaar (D) zorgt ervoor, dat alleen droge, schone verstuiverlucht het spuitpistool terechtkomt! Vuil en vocht in de verstuiverlucht verslechteren de spuitkwaliteit en het spuitbeeld.

5.1.4 MATERIAALLEIDINGEN

VOORZICHT
<p>Verontreinigingen in het spuitsysteem! Verstopping van het spuitpistool, uitharden van materiaal in het spuitsysteem</p> <p>→ Het spuitpistool en de verftoevoer met een geschikt reinigingsmiddel spoelen.</p>

SIHI_0001_NL



	 GEVAAR
	<p>Slangbreuk, openscheurende inschroefaansluiting! Levensgevaar door injectie van materiaal</p> <p>→ Ervoor zorgen, dat het slangmateriaal chemisch bestand is tegen de verspoten materialen. → Ervoor zorgen, dat spuitpistool, inschroefaansluiting en materiaal-slang tussen apparaat en spuitpistool geschikt zijn voor de door het apparaat opgewekte druk. → Controleren, dat op de gebruikte hogedrukslang de volgende informatie staat: - Fabrikant - Toegestane bedrijfsoverdruk - Fabricagedatum.</p>

SIHI_0029_NL

5.1.5 AARDING

	 WAARSCHUWING
	<p>Ontlading van elektrostatisch opgeladen onderdelen in oplosmiddelhoudende atmosfeer! Explosiegevaar door elektrostatische vonken of vlammen</p> <p>→ Alle delen van de apparaate aarden. → De te coaten werkstukken aarden.</p>

SIHI_0027_NL

	 WAARSCHUWING
	<p>Sterke verfnevel bij slechte aarding! Vergiftigingsgevaar Slechte kwaliteit van de opgebrachte verflaag</p> <p>→ Alle delen van de apparaate aarden. → De te coaten werkstukken aarden.</p>

SIHI_0003_NL

Tussen het originele verfreservoir en het apparaat moet sprake zijn van een geleidende verbinding (equipotentiaalkabel).



5.2 VOORBEREIDING LAK

De viscositeit van de lak is van grote betekenis. De beste spuitresultaten worden bij waarden tussen 80 en 260 milli Pascal x Sec (mPas) bereikt.

Lees a.u.b. ook het technische gegevensblad van de lak door voor een optimale verwerking, viscositeitsinstelling en vermenging van het materiaal.

5.3 INBEDRIJFSTELLING**5.3.1 ALGEMENE REGELS BIJ VERANDERINGEN AAN HET SPUITPISTOOL**

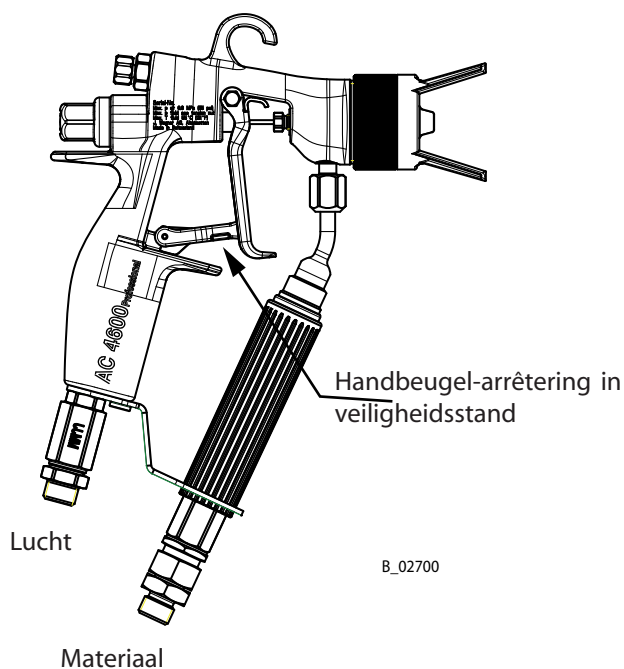
→ Neem de algemene **veiligheidsaanwijzingen** in hoofdstuk 2 in acht.

	 WAARSCHUWING
	<p>Onbedoelde inbedrijfstelling! Gevaar voor letsel</p> <p>Voor alle werkzaamheden aan de apparaat, werkonderbrekingen en bij storingen in de werking:</p> <ul style="list-style-type: none"> → De energie- en persluchttoevoer uitschakelen. → Spuitpistool en apparaat drukontlasten. → De spuitpistool borgen tegen ongewenste bediening. → Bij storingen in de werking de fout verhelpen volgens Hoofdstuk „Storingzoeken“.

SIHL_0065_NL

<h2>VOORZICHT</h2>
<p>Spoelmiddel in het luchtkanaal! Storingen in de werking door uitgezette afdichtingen</p> <ul style="list-style-type: none"> → Het spuitpistool tijdens het reinigen altijd omlaag gericht houden. → Ervoor zorgen, dat er geen verf of reinigingsmiddel in het luchtkanaal terechtkomen.

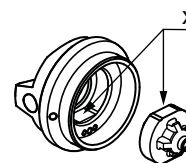
SIHL_0005_NL



B_02700

5.3.2 VOORBEREIDING INBEDRIJFSTELLING

1. Spuitpistool borgen.
2. Materiaalslang aan spuitpistool en materiaalverzorging aansluiten.
3. Lucht slang op het spuitpistool en op olievrije droge lucht aansluiten.
4. Gebruik bij een pistool met filter een geschikt filter.
5. Plaats de spuitkop op de afdichting. Plaats de luchtkap op de spuitkop. Let daarbij op de vlakke stukken (X) op de spuitkop en in de luchtkap. Schroef de wartelmoer met spuitkopbescherming erop en draai deze met de hand vast.
6. Toegestane druk van alle systeemcomponenten visueel controleren.
7. Controleer de aarding van de apparaat en alle andere geleidende delen binnen het werkgebied.
8. 10 MPa; 100 bar; 1450 psi werkdruk instellen en alle verbindingdelen met een geschikt medium controleren op lekdichtheid.



B_02261

Aanwijzing:

Haal de trekker over en controleer of het pistool bij het loslaten weer mooi sluit.

9. Spuitpistool en apparaat drukontlasten en spuitpistool borgen.

 	 WAARSCHUWING
	<p>Gebruik van het pistool met een coatingmateriaal met een temperatuur groter dan 43°C; 109.4°F Verbrandingsgevaar door hete oppervlakken (tot 60°C; 140°F)</p> <p>→ Anti-statische beschermende handschoenen dragen: → Spuitpistool met een waarschuwingssticker (bestel-nr. 9998910 en 9998911), „Onderhoud - heet oppervlak“ kenmerken.</p>

SIHL_0135_NL

5.4 AAMHEDEN

5.4.1 OPSTARTEN AIRCOAT SPUITEN

1. Materiaalverzorging op ca. 8 MPa; 80 bar; 1160 psi bedrijfsdruk ingesteld in bedrijf nemen.
2. Spuiten (handbeugel ontgrendelen en bedienen), daarbij op de materiaalverstuiving letten.
3. Spuitdruk op materiaalpompe zover afstellen, tot een goede materiaalverstuiving is bereikt.
4. Luchtdrukregelaar voor de verstuiflucht openen en zo instellen, tot een optimale verstuiving wordt bereikt (In de afbeelding onder is het verband tussen het spuitbeeld en de verstuiflucht weergegeven).
5. Met de vormluchtregelaar op het pistool de verhouding vormlucht-verstuiflucht afstellen, tot het optimale spuitbeeld is bereikt.

Aanwijzing:

Punten 4 en 5 herhalen, tot het optimum is gevonden (iteratief proces).

Spuitbeeldvormen



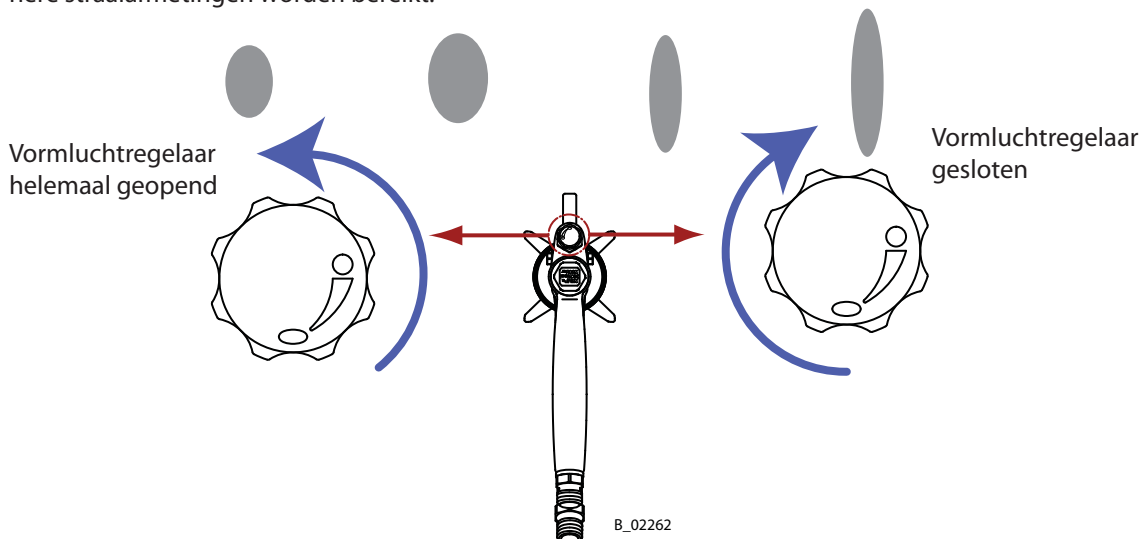
Aanwijzing

Wijzigen van de materiaalhoeveelheid wordt bereikt door:

- Verandering van de materiaaldruk of
- Toepassing van een andere vlakstraalspuitkop (zie Hs. 5.4.3 en Hs. 9).

5.4.2 VORMING VAN SPUITBEELD

Met de vormluchtregelaar kan de vorm van de spuistraal optimaal aan het te spuiten voorwerp worden aangepast. De afbeelding toont de invloed van de vormluchtregelaar op het spuitbeeld. Met andere spuitkopafmetingen kunnen naar verhouding grotere resp. kleinere straalafmetingen worden bereikt.



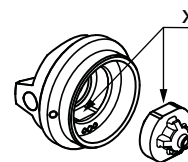
5.4.3 VERVANGEN VAN DE AIRCOAT SPUITKOP**VOORZICHT****Defecte AirCoat-spuitskoppen!**

Slechte kwaliteit van de opgebrachte verflaag

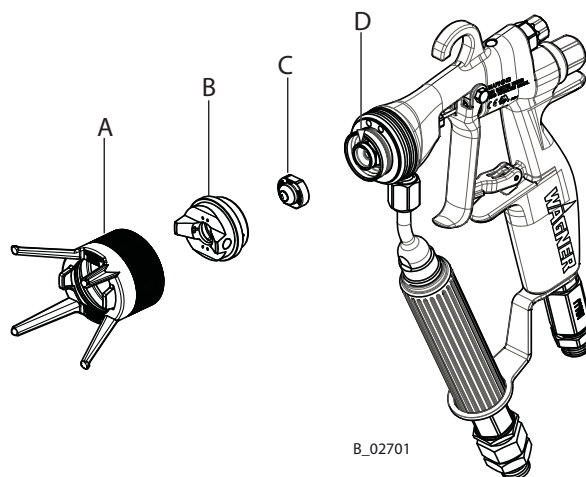
→ Hardmetaal aan de AirCoat spuitkop mag niet met scherpe voorwerpen worden gereinigd.

SIHI_0020_NL

1. Drukонтlasting aan pistool en apparaat uitvoeren.
2. Borg het pistool met de arrêtering.
3. Schroef de wartelmoer (A) eraf.
4. Verwijder de luchtkap (B).
5. Druk de AirCoat spuitkop (C) met de hand uit de luchtkap (B) en behandel deze met reinigingsmiddel tot alle verfresten zijn opgelost.
6. **Montage:**
Plaats de spuitkop (C) op de afdichting (D).
7. Plaats de luchtkap (B) op de spuitkop (C). Let daarbij op de vlakke stukken (X) op de spuitkop en in de luchtkap.
8. Schroef de wartelmoer met spuitkopbescherming (A) erop en draai deze met de hand vast.



B_02261



B_02701

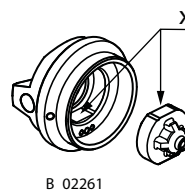
5.4.4 REINIGEN VAN DE AIRCOAT SPUITKOP

Demontage en montage van AirCoat spuitkoppen, zie punt 5.4.3.

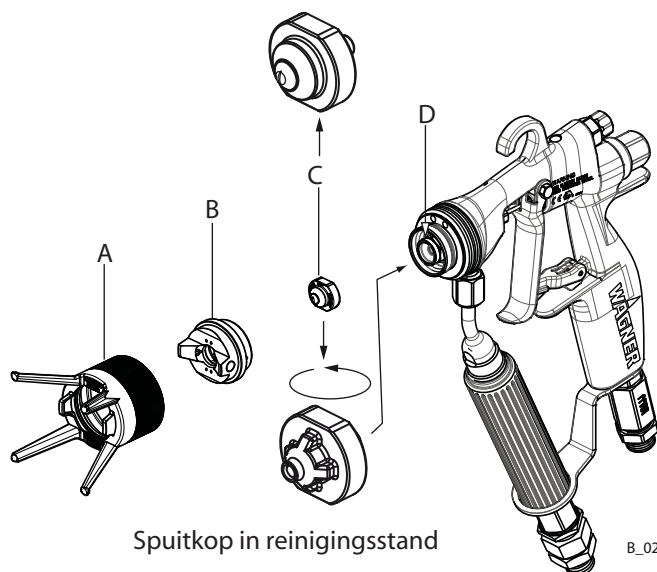
De AirCoat spuitkop (C) kan in een door de fabrikant van het spuitmateriaal aanbevolen reinigingsoplossing worden gelegd.

5.4.5 SPUITKOPVERSTOPPING STORINGEN

1. Drukontlasting aan pistool en apparaat uitvoeren.
2. Borg het pistool met de arrêtering.
3. Schroef de wartelmoer met spuitkopbescherming (A) eraf.
4. Verwijder de luchtkap (B).
5. Druk de AirCoat spuitkop (C) met de hand uit de luchtkap (B) en plaats deze omgekeerd met de punt van de spuitkop naar achteren op de afdichting (D).
6. Luchtkap (B) op de spuitkop (C) plaatsen. Let daarbij op de vlakke stukken (X) op de spuitkop en in de luchtkap.
7. Schroef de wartelmoer met spuitkopbescherming (A) over de luchtkap (B) op het spuitpistool en draai de wartelmoer met de hand vast.
8. Zet de materiaaltoevoer weer onder druk.
9. Zet de arrêtering in de spuitstand en haal de trekker kort helemaal over.
10. Als de verstopping is weggespoeld, moet het pistool met de arrêtering worden geborgd.
11. Drukontlasting aan pistool en apparaat uitvoeren.
12. Schroef de wartelmoer met spuitkopbescherming (A) eraf.
13. Verwijder de luchtkap (B) en druk de AirCoat-spuitkop (C) met de hand uit de luchtkap. Reinig de spuitkop en breng deze in de spuitstand weer op de afdichting (D) aan.
14. Luchtkap (B) op de spuitkop (C) plaatsen. Let daarbij op de vlakke stukken (X) op de spuitkop en in de luchtkap.
15. Schroef de wartelmoer met spuitkopbescherming (A) over de luchtkap (B) op het spuitpistool en draai de wartelmoer met de hand vast.
16. Zet de materiaal- en de luchttoevoer weer onder druk.



Spuitkop in spuitstand



6.0 ONDERHOUD

→ **Veiligheidsaanwijzingen** in hoofdstuk 2 in acht nemen.

Het spuitpistool resp. het apparaat moet dagelijks worden gereinigd en doorgespoeld. Het voor de reiniging gebruikte reinigingsmiddel moet overeenkomstig aan de arbeidsstof zijn.



VOORZICHT
<p>Spoelmiddel in het luchtkanaal! Storingen in de werking door uitgezette afdichtingen</p> <p>→ Het spuitpistool nooit in reinigingsmiddel onderdompelen.</p>

SIHI_0066_NL

	 WAARSCHUWING
	<p>Ondeskundig onderhoud/repairatie! Letsel en schade</p> <p>→ Reparaties en vervanging van onderdelen uitsluitend laten uitvoeren door speciaal opgeleid personeel of door een servicecentrum van WAGNER.</p> <p>→ Voor alle werkzaamheden aan de apparaat en bij werkonderbrekingen:</p> <ul style="list-style-type: none"> - De energie-/persluchttoevoer uitschakelen. - De druk aflaten van spuitpistool en apparaat. - Het spuitpistool borgen tegen ongewenste bediening. <p>→ Bij alle werkzaamheden de gebruik- en onderhoudshandleiding in acht nemen.</p>

SIHI_0004_NL

6.1 BUITEN BEDRIJF STELLEN EN REINIGEN

	 GEVAAR
	<p>Exploderend gas-lucht-mengsel! Levensgevaar door wegschietende delen en verbranding</p> <p>→ Nooit in een gesloten reservoir spuiten. → Het reservoir aarden.</p>

SIHI_0008_NL

<h2>VOORZICHT</h2>
<p>Spoelmiddel in het luchtkanaal! Storingen in de werking door uitgezette afdichtingen</p> <p>→ Het spuitpistool tijdens het reinigen altijd omlaag gericht houden. → Ervoor zorgen, dat er geen verf of reinigingsmiddel in het luchtkanaal terechtkomen.</p>

SIHI_0005_NL

	 WAARSCHUWING
	<p>Explosiegevaarlijke atmosfeer! Ontstaan van explosieve gassen bij contact van aluminium met gehalogeneerde koolwaterstoffen</p> <p>→ Voor het reinigen van aluminium geen vloeistoffen gebruiken, die gehalogeneerde koolwaterstoffen bevatten.</p>

SIHI_0009_NL

Aanwijzing:

Methyleenchloride wordt niet aanbevolen voor het spoelen of reinigen van dit pistool of andere systeemcomponenten.

1. Drukontlasting aan pistool en apparaat uitvoeren.
2. Borg het pistool met de arrêtering.
3. Reinigingsmiddelverzorging aansluiten.
4. Demonteer de AirCoat-spuitskop en reinig deze apart. (zie paragraaf 5.4.3).
5. Zet de reinigingsmiddeltoevoer onder druk max. 4 MPa; 40 bar; 580 psi en spoel het pistool grondig door.
6. Drukontlasting aan pistool en apparaat uitvoeren.
7. Borg het pistool met de arrêtering.
8. Pistoolenheid met een door de lakfabrikant aanbevolen reinigingsmiddel reinigen en met een doek of luchtblaaspistool drogen.

6.2 MATERIAALSLANG OF LUCHTSLANG UITWISSELEN

1. Buiten bedrijf stellen en reinigen.
2. Drukontlasting aan pistool en apparaat uitvoeren.
3. Borg het pistool met de arrêtering.

Materiaalslang

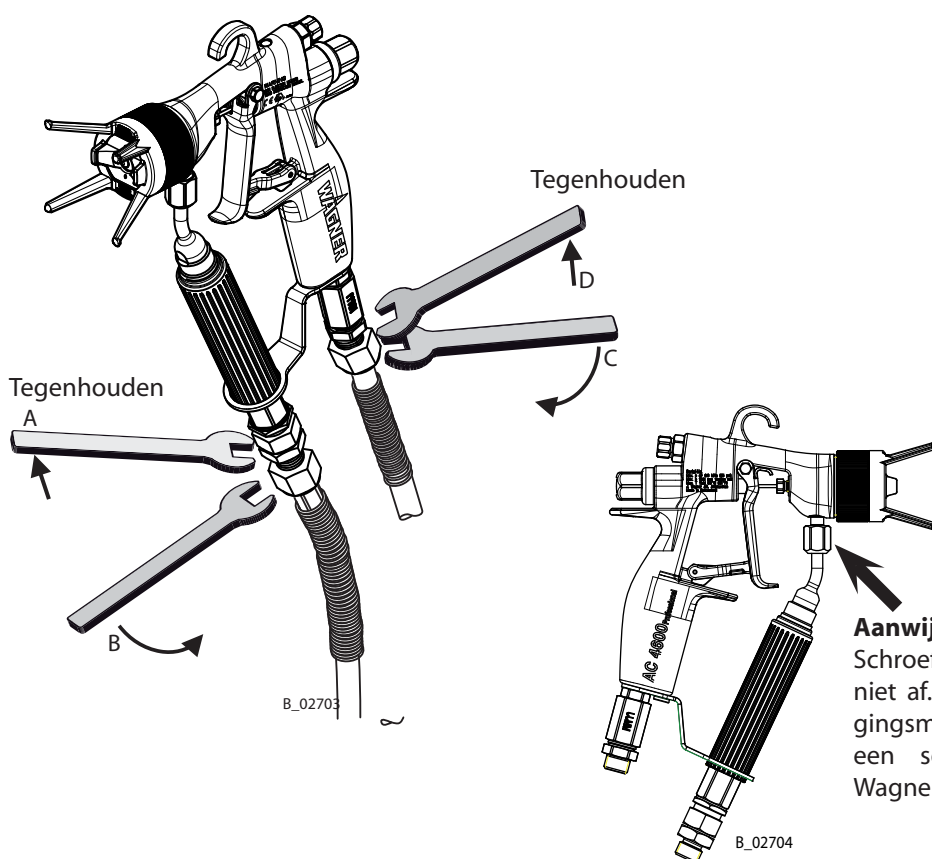
4. Steeksleutel met sleutelwijdte A op de onderste sleutelwijdte van de materiaalaansluiting zetten en tegenhouden.
5. Met steeksleutel met sleutelwijdte B moer van de materiaalslang losdraaien.

Lucht slang

4. Steeksleutel met sleutelwijdte D op de sleutelwijdte van de luchtaansluiting zetten en tegenhouden.
5. Met steeksleutel met sleutelwijdte C moer van de luchtslang losdraaien.

6. Montage:

Materiaalslang resp. luchtslang met de hand losschroeven en met behulp van de beide steeksleutels vasttrekken.



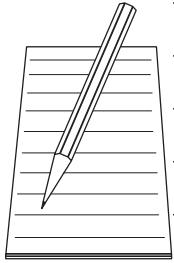
Beschrijving	Sleutel A sleutelwijdte	Sleutel B sleutelwijdte	Sleutel C sleutelwijdte	Sleutel D sleutelwijdte
AC 4600 Professional NPS 1/4"	17 mm 0.67 inch	19 mm 0.75 inch	17 mm 0.67 inch	14 mm 0.55 inch

AUSGABE 06/2008

BESTELNRUMMER 9207394870

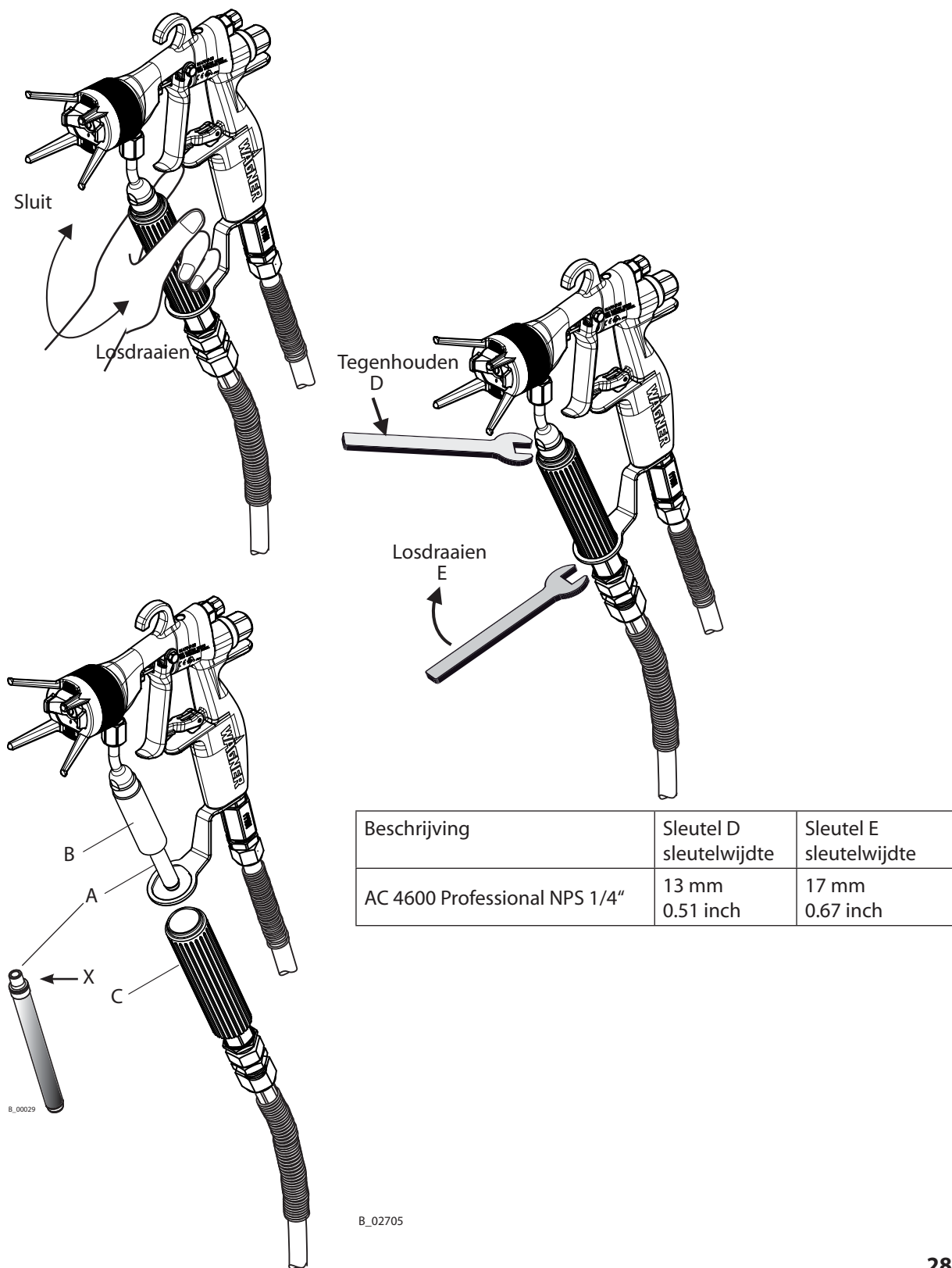
AC 4600 Pro

BEBRIEBSANLEITUNG



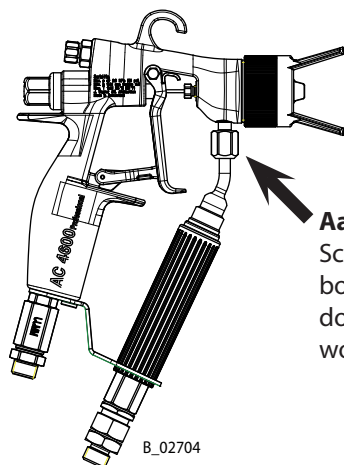
Lined writing area for the manual.

6.3 INSTEKFILTER UITWISSELEN OF REINIGEN



GEBRUIKSAANWIJZING

1. Buiten bedrijf stellen en reinigen.
2. Drukontlasting aan pistool en apparaat uitvoeren.
3. Borg het pistool met de arrêtering.
4. Maak de complete draaigeleiding (A) los door aan de handgreep (C) te draaien en verwijder deze samen met de materiaalslang via de onderkant.
5. Trek het insteekfilter (A) uit het filterhuis (B).
6. Spoel de draaigeleiding, het filterhuis en het insteekfilter (A) met een geschikt reinigingsmiddel.
7. Schuif het gereinigde of nieuwe insteekfilter (A) met de conus (X) naar boven in het filterhuis.
8. Plaats de handgreep met de binnenzeskant op de draaigeleiding en draai deze van onderen via het insteekfilter op het filterhuis met de hand vast.

**Aanwijzing:**

Schroef de filterbehuizing er niet af. De bovenste bevestigingsmoer mag alleen door een servicewerkplaats van Wagner worden losgedraaid.

6.4 VERVANG DE ONDERDELEN VAN DE VENTIELSTANG**6.4.1 DEMONTAGE**

1. Buiten bedrijf stellen en reinigen.
2. Drukontlasting aan pistool en apparaat uitvoeren.
3. Borg het pistool met de arrêtering.
4. Veerkap (5) eraf schroeven, drukveren (2) en (3) verwijderen.
5. Schroef (22) losdraaien en samen met moer (20) verwijderen.
6. Handbeugel (21) wegnemen.
7. Afdichtschroef (10) met enkele sleutel (100) met sleutelwijdte 7 mm; 0.28 inch losdraaien.

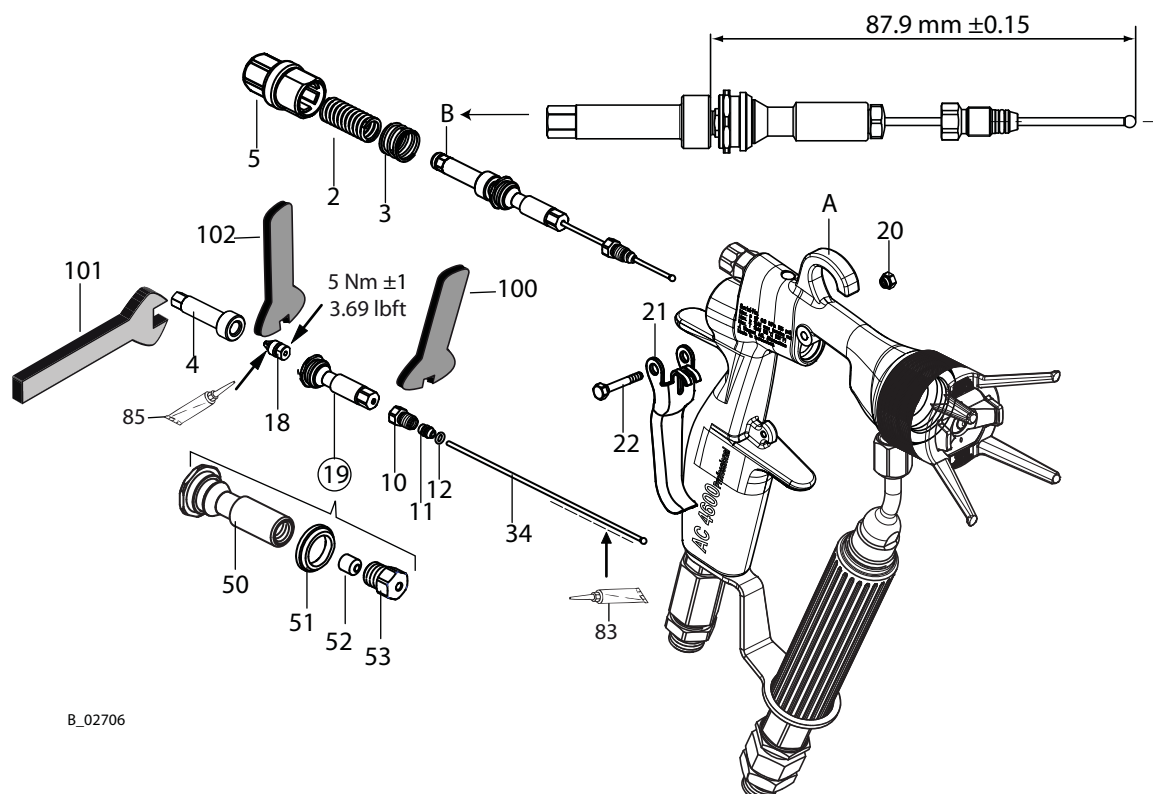
VOORZICHT**Ongeschikt gereedschap!**

Beschadigen van dichtingen en dichtingsvlakken

→ De ventielstang niet met een tang of soortgelijk gereedschap vasthouden.

SIHI_0006_NL

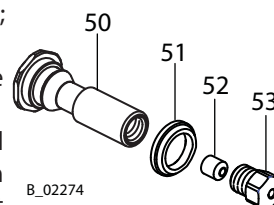
8. De complete klepstang (B) samen met de afdichtschroef voorzichtig naar achter uit de pistoolbehuizing (A) trekken.
9. Spanhuls (4) met steeksleutel (101) met sleutelwijdte 6 mm; 0.24 inch vasthouden en met steeksleutel (102) met sleutelwijdte 5 mm; 0.20 inch de spantang (18) losmaken.
10. Klepstang (34) voorzichtig naar voren eruit trekken. Vervang de desbetreffende onderdelen.



B_02706

6.4.2 VERVANGEN VAN KLEPSTOTERAFDICHTINGEN

1. Met enkele sleutel met sleutelwijdte 13 mm; 0.51 inch op de klepstoter (50) zetten en tegenhouden en kap (53) met enkele sleutel met sleutelwijdte 7 mm; 0.28 inch eraf schroeven.
2. Luchtklepafdichting (51) en afdichting (52) verwijderen resp. door nieuwe vervangen.
3. Klepstoter (50) met kap (53) met de hand in elkaar schroeven. Met steeksleutel met sleutelwijdte 7 mm; 0.28 inch en met sleutelwijdte 13 mm; 0.51 inch in kleine stappen slechts zover voorzichtig vaster aanschroeven, tot er bij het verschuiven van de klepstang (34) in de klepstoter een lichte weerstand voelbaar is.

**Aanwijzing:**

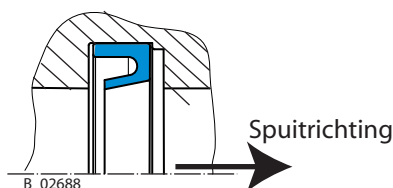
Met behulp van een ringschroef kan de afdichting (52) uit de kap (53) worden getrokken.

6.4.3 VERVANGEN VAN DE STANGDICHTING (35)

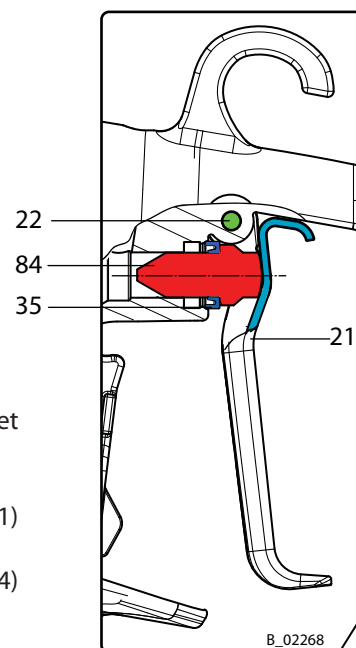
1. Stangafdichting (35) voorzichtig uit de pistoolbehuizing trekken.
2. Afdichtvlakken in de pistoolbehuizing reinigen.
3. Nieuwe stangafdichting (35) op werktuig Stangafdichting (84) monteren.

Aanwijzing:

Op inbouwpositie van de stangafdichting (35) letten.



4. Werktuig Stangafdichting (84) samen met stangafdichting (35) in het boorgat steken.
5. Handbeugel (21) met schroef (22) op het pistoollichaam monteren en
6. Het werktuig met de stangafdichting (35) over de handbeugel (21) voorzichtig in de uitsparing in de behuizing drukken.
7. Handbeugel (21), schroef (22) en werktuig Stangafdichting (84) verwijderen.

**6.4.4 MONTAGE**

1. Afdichtmanchet (11) samen met geplaatste O-ring (12) en afdichtschroef (10) op klepstang (34) steken
2. Klepstoter compl. gemonteerd (19) op klepstang (34) schuiven.
3. Voorgemonteerde klepstang tot de aanslag in de spantang (18) steken.
4. Spanhuls (4) op sleutelwijdte 6 mm; 0.24 inch fixeren en de voorgemonteerde klepstang met de spanhuls in elkaar schroeven en vasttrekken (steeksleutel met sleutelwijdte 5 mm; 0.20 inch).
5. Klepstang compl. (B) voorzichtig in de pistoolbehuizing schuiven.
6. Afdichtschroef (10) erin schroeven en nog niet vasttrekken.
7. Handbeugel (21) positioneren en met schroef (22) en moer (20) bevestigen.
8. Drukveren (3) en (2) plaatsen en veerkap (5) vastschroeven.
9. Afdichtmanchet (11, 12) voorzichtig spannen door de afdichtschroef (10) te draaien. Let erop, dat de trekker soepel kan bewegen.
10. Inbedrijfstelling volgens hoofdstuk 5.3.

Aanwijzing:

Gebruik uitsluitend siliconen- en harsvrij vet.

6.6 VERVANG SLUITRING "LUCHT"

VOORZICHT

Vormlucht en verstuiverlucht niet gescheiden!

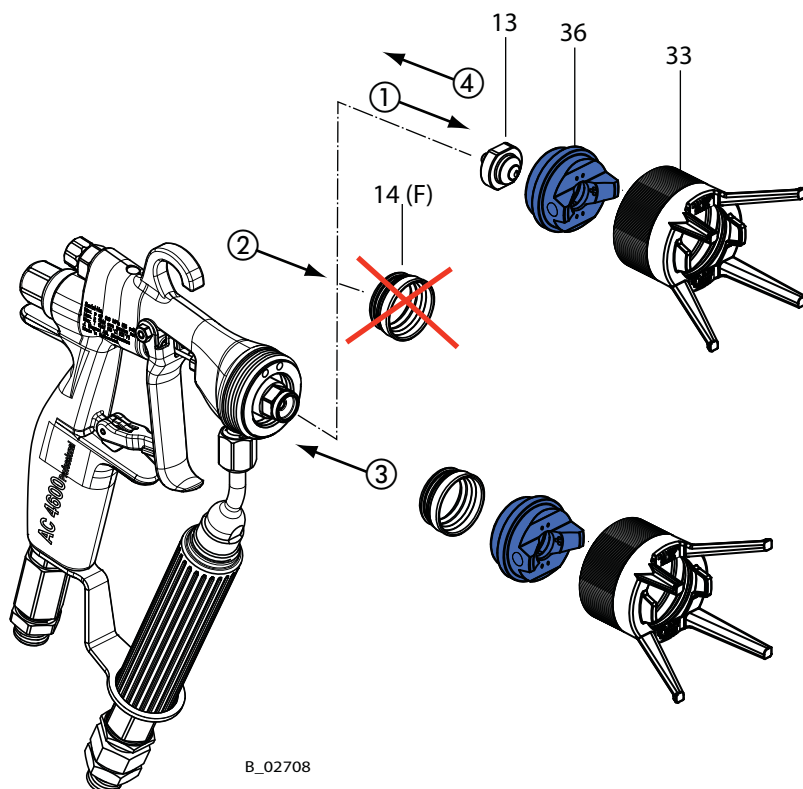
Slecht spuitbeeld

De spuitstraal kan niet worden afgesteld

→ Verdelerafdichting (F) zorgvuldig behandelen.

SIHI_0030_NL

1. Buiten bedrijf stellen en reinigen.
2. Drukontlasting aan pistool en apparaat uitvoeren.
3. Borg het pistool met de arrêtering.
4. Schroef de wartelmoer met spuitkopbescherming (33) eraf.
5. Luchtkap (36) samen met spuitkop (13) eraf nemen.
6. Defecte afdichting (14/F) met behulp van een pijptang of met een grote schroevendraaier eruit trekken.
7. **Montage:** Nieuwe verdelerpakking (14/F) op luchtkap (36) steken.
8. Luchtkap samen met afdichting (14) in pistoollichaam plaatsen.
9. Wartelmoer (33) aanzetten en zover erin schroeven, tot de afdichting in de opnamegroef dichtklikt (hoorbare klik).
10. Wartelmoer (33) en luchtkap (36) demonteren en sproeipistool completeren conform alinea 5.4.3.



B_02708

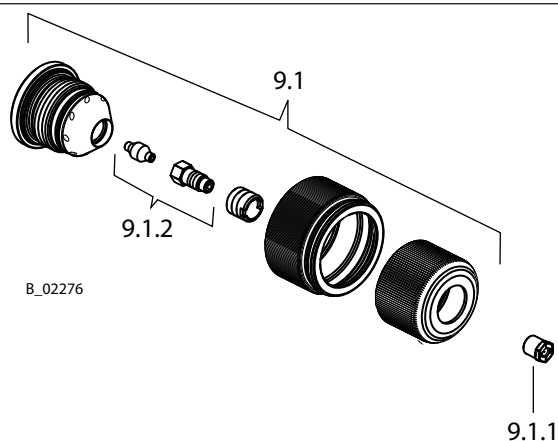
7 STORINGEN OPSPOREN EN OPLOSSING

Storingen	Oorzaak	Oplossing	zie Hoofdstuk
Onvoldoende materiaaluitstoot	Spuitkop te klein	Grotere spuitkop kiezen	9
	Materiaaldruk te laag	Materiaaldruk verhogen	
	Filter van pistool of hogedrukfilter bij de pomp verstopt	Filter reinigen of vervangen	6.3
	Spuitkop verstopt	Spuitkopreiniging	5.4.5
	Traject van de ventielstang is te gering	Ventielstang vervangen	6.4
Slecht spuitbeeld	Foutief ingestelde verstuiverlucht	Verstuiverlucht opnieuw instellen	5.4.1
	Te grote spuitkop	Kleinere spuitkop kiezen	9.1
	Materiaaldruk te laag	Materiaaldruk aan de pomp verhogen	
	Viscositeit van het spuitmateriaal te hoog	Spuitmateriaal verdunnen volgens gegevens van de fabrikant	
	Spuitkopt endele verstopt	Spuitkopreiniging	5.4.5
	Foutief ingestelde verstuiverlucht	Verstuiverlucht opnieuw instellen	5.4.1
	Beschadigde of verstopte boringen in de luchtkap	Luchtkap reinigen of vervangen	
	Verkeerd gekozen luchtkap	Passende luchtkap monteren (oplosmiddel/ waterlak)	
Ventielstang lek (verf- of luchtleidingen)	Afdichtingen van de ventielstang of ventielstang beschadigd	Vervang de complete ventielstang of de afzonderlijke afdichtingen	6.4
	Luchtkleppakking lek	Luchtkleppakking vervangen	6.4
	Te weinig voorspanning	Afdichtschroef aanhalen	
Spuitpistool sluit niet mooi	Ventielzitting of ventielkogel beschadigd	Onderdelen vervangen	6.4
	Afdichtingen te strak voorgespannen	Afdichtingen vervangen	6.4

9 TOEBEHOREN

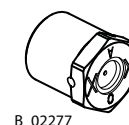
9.1 RONDSTRAALSPUITKOPOPSET

Bestelnr.	Omschrijving
394180	Rondstraalspuitkopopset (zonder spuitkopinzetstuk)



9.1.1 SPUITKOPINZETEN RXX

Bestelnr.	Omschrijving	Markering	Volumestroom*	Straal- ϕ **
132720	Spuitkopinzetstuk R11	11	0.16; 160	ca. 250; 9.84
132721	Spuitkopinzetstuk R12	12	0.22; 220	ca. 250; 9.84
132722	Spuitkopinzetstuk R13	13	0.27; 270	ca. 250; 9.84
132723	Spuitkopinzetstuk R14	14	0.34; 340	ca. 250; 9.84
132724	Spuitkopinzetstuk R15	15	0.38; 380	ca. 250; 9.84
132725	Spuitkopinzetstuk R16	16	0.43; 430	ca. 250; 9.84
132726	Spuitkopinzetstuk R17	17	0.48; 480	ca. 250; 9.84
132727	Spuitkopinzetstuk R18	18	0.53; 530	ca. 250; 9.84
132728	Spuitkopinzetstuk R19	19	0.59; 590	ca. 250; 9.84
132729	Spuitkopinzetstuk R20	20	0.65; 650	ca. 250; 9.84
132730	Spuitkopinzetstuk R21	21	0.71; 710	ca. 250; 9.84
132731	Spuitkopinzetstuk R22	22	0.77; 770	ca. 250; 9.84

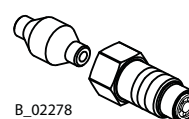


* Volumestroom l/min; cc/min water bij 10 MPa; 100 bar; 1450 psi.

** Straalbreedte mm; inch bij ca. 30 cm; 11.8 inch afstand van het object en 10 MPa; 100 bar; 1450 psi druk met kunstharlak 20 DIN4 -seconden.

9.1.2 SPUITKOPSCHROEFVERBINDING COMPL.

Bestelnr.	Omschrijving
132922	Spuitkopschroefverbinding compl.



9.2 AIRCOAT - SPUITKOPEN ACF3000

B_02280

Bestelnr.	Markering	Boring inch; mm	Spuit- hoek	Aanbevolen spleetfilter	
				200 Mazen	100 Mazen
379107	07/10	0.007-0.18	10°	200 Mazen	Toepassing Natuurlakken Kleurloze lakken Olie Kunstharlakken PVC-lakken
379207	07/20	0.007-0.18	20°		
379209	09/20	0.009-0.23	20°		
379309	09/30	0.009-0.23	30°		
379409	09/40	0.009-0.23	40°		
379509	09/50	0.009-0.23	50°		
379609	09/60	0.009-0.23	60°		
379111	11/10	0.011-0.28	10°		
379211	11/20	0.011-0.28	20°		
379311	11/30	0.011-0.28	30°		
379411	11/40	0.011-0.28	40°		
379511	11/50	0.011-0.28	50°		
379611	11/60	0.011-0.28	60°		
379113	13/10	0.013-0.33	10°		
379213	13/20	0.013-0.33	20°		
379313	13/30	0.013-0.33	30°		
379413	13/40	0.013-0.33	40°		
379513	13/50	0.013-0.33	50°		
379613	13/60	0.013-0.33	60°		
379813	13/80	0.013-0.33	80°		
379115	15/10	0.015-0.38	10°	100 Mazen	Lakken Voorlakken Grondlakken Fillers Fillers Primer
379215	15/20	0.015-0.38	20°		
379315	15/30	0.015-0.38	30°		
379415	15/40	0.015-0.38	40°		
379515	15/50	0.015-0.38	50°		
379615	15/60	0.015-0.38	60°		
379815	15/80	0.015-0.38	80°		
379217	17/20	0.017-0.43	20°		
379317	17/30	0.017-0.43	30°		
379417	17/40	0.017-0.43	40°		
379517	17/50	0.017-0.43	50°	60 Mazen	Primer Latexverf
379617	17/60	0.017-0.43	60°		
379817	17/80	0.017-0.43	80°		

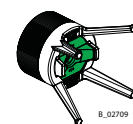
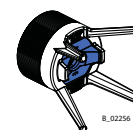
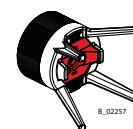


B_02280

Bestelnr.	Markering	Boring inch; mm	Spuit- hoek	Aanbevolen spleetfilter		
				60 Mazen	Toepassing	
379219	19/20	0.019-0.48	20°			Primer Latexverf
379319	19/30	0.019-0.48	30°			
379419	19/40	0.019-0.48	40°			
379519	19/50	0.019-0.48	50°			
379619	19/60	0.019-0.48	60°			
379819	19/80	0.019-0.48	80°			
379221	21/20	0.021-0.53	20°			Glimmerverf Zinkstofverf Primer Lijm
379421	21/40	0.021-0.53	40°			
379521	21/50	0.021-0.53	50°			
379621	21/60	0.021-0.53	60°			
379821	21/80	0.021-0.53	80°			
379423	23/40	0.023-0.58	40°			
379623	23/60	0.023-0.58	60°			
379823	23/80	0.023-0.58	80°			
379425	25/40	0.025-0.64	40°			
379625	25/60	0.025-0.64	60°			
379825	25/80	0.025-0.64	80°			
379427	27/40	0.027-0.69	40°			
379627	27/60	0.027-0.69	60°			
379827	27/80	0.027-0.69	80°			
379429	29/40	0.029-0.75	40°			
379629	29/60	0.029-0.75	60°			
379829	29/80	0.029-0.75	80°			
379431	31/40	0.031-0.79	40°			
379631	31/60	0.031-0.79	60°			
379831	31/80	0.031-0.79	80°			
379435	35/40	0.035-0.90	40°			
379635	35/60	0.035-0.90	60°			
379835	35/80	0.035-0.90	80°			

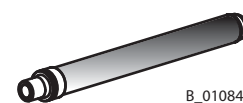
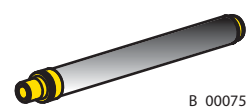
9.3 LUCHTKAPPEN

Bestelnr.	Omschrijving
394910	Luchtkap LV compl. (rood) voor aagviskeuze materialen
394911	Luchtkap HV compl. (blauw) voor zeervisceuze materialen
394912	Luchtkap compl. (groen)



9.4 INSTEKFILTER

Bestelnr. voor 1 Stuk	Bestelnr. voor 10 Stk.	Filtergrootten	Mazen	Gebruik voor spuitkop
34383	97022	Pistoolfilter rood	200	0.007" - 0.015"
43235	97023	Pistoolfilter geel	100	0.015" - 0.019"
34377	97024	Pistoolfilter wit	50	0.017" - 0.021"



9.5 SLANGEN

Bestelnr.	Omschrijving
9984595	Slangpakket AC Materiaal DN3; Lucht DN6 7.5 m; 24.61 ft
9984596	Slangpakket AC Materiaal DN3; Lucht DN6 10 m; 32.81 ft
	Bestaande uit materiaal-, lucht-, en bescherm slang Materiaal: NPSM1/4"; DN 3 mm; ID 0.12 inch; 27 MPa; 270 bar; 3916 psi Lucht: G 1/4"; DN 6 mm; ID 0.24 inch; 0.8 MPa; 8 bar; 116 psi

9.6 DRAAIGELEDING

Bestelnr.	Omschrijving
347706	Draaigeleiding voor materiaalaansluiting (NPSM 1/4")
364938	Draaigeleiding voor luchtaansluiting G1/4"



B_02712



B_02687

9.7 DIVERSE

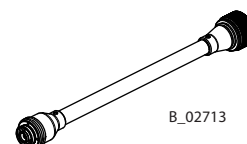
Bestelnr.	Omschrijving
9997001	Spuitkopreinigingsborstel
394942	Serviceset AC 4600 Professional
394904	Ombouwset 16 MPa; 160 bar; 2320 psi
394905	Ombouwset 25 MPa; 250 bar; 3625 psi
367560	Dubbele aansluitverbinding NPSM1/4" (buitenschroefdraad) voor materiaalslangverlenging
9985720	Dubbele nippel G1/4" (buitenschroefdraad) voor luchtslangverlenging
394090	Spuitkopverlengstuk AC 300 (niet voor Ex-zone toegelaten)



B_02685



B_02686



B_02713

10 RESERVEONDERDELEN

10.1 HOE WORDEN RESERVEONDERDELEN BESTELD?

Om een correcte reserveonderdelelevering te kunnen garanderen, dienen de volgende gegevens te worden verstrekt:

Bestelnummer, omschrijving en aantal stuks

Het aantal stuks hoeft niet identiek te zijn aan de nummers in de kolommen „Aantal“ van de lijsten. Het aantal geeft alleen informatie over het feit hoe dikwijls een deel in de component voorkomt.

Verder zijn voor een vlekkeloos verloop de volgende gegevens nuttig:

- Factuuradres
- Leveringsadres
- Naam van de contactpersoon bij vragen
- Wijze van levering (norm. post, snelpost, luchtpost, koerier, enz.)

Aanduiding in reserveonderdelenlijsten

Verklaring bij kolom „K“ (referentie) in de navolgende reserveonderdelenlijst.

- ◆ = Slijtonderdelen
Aanwijzing: Deze vallen niet onder de garantiebepalingen.
- = Behoort niet tot de basisuitrusting, is echter verkrijgbaar als speciaal toebehoren.

	WAARSCHUWING
	<p>Ondeskundig onderhoud/repairatie! Letsel en schade</p> <p>→ Reparaties en vervanging van onderdelen uitsluitend laten uitvoeren door speciaal opgeleid personeel of door een servicecentrum van WAGNER.</p> <p>→ Voor alle werkzaamheden aan de apparaat en bij werkonderbrekingen:</p> <ul style="list-style-type: none"> - De energie-/persluchttoevoer uitschakelen. - De druk aflaten van spuitpistool en apparaat. - Het spuitpistool borgen tegen ongewenste bediening. <p>→ Bij alle werkzaamheden de gebruik- en onderhoudshandleiding in acht nemen.</p>

SIHL_0004_NL

10.2 RESERVEONDERDELENLIJST AC 4600 PROFESSIONAL

Reserveonderdelenlijst AC 4600 Professional

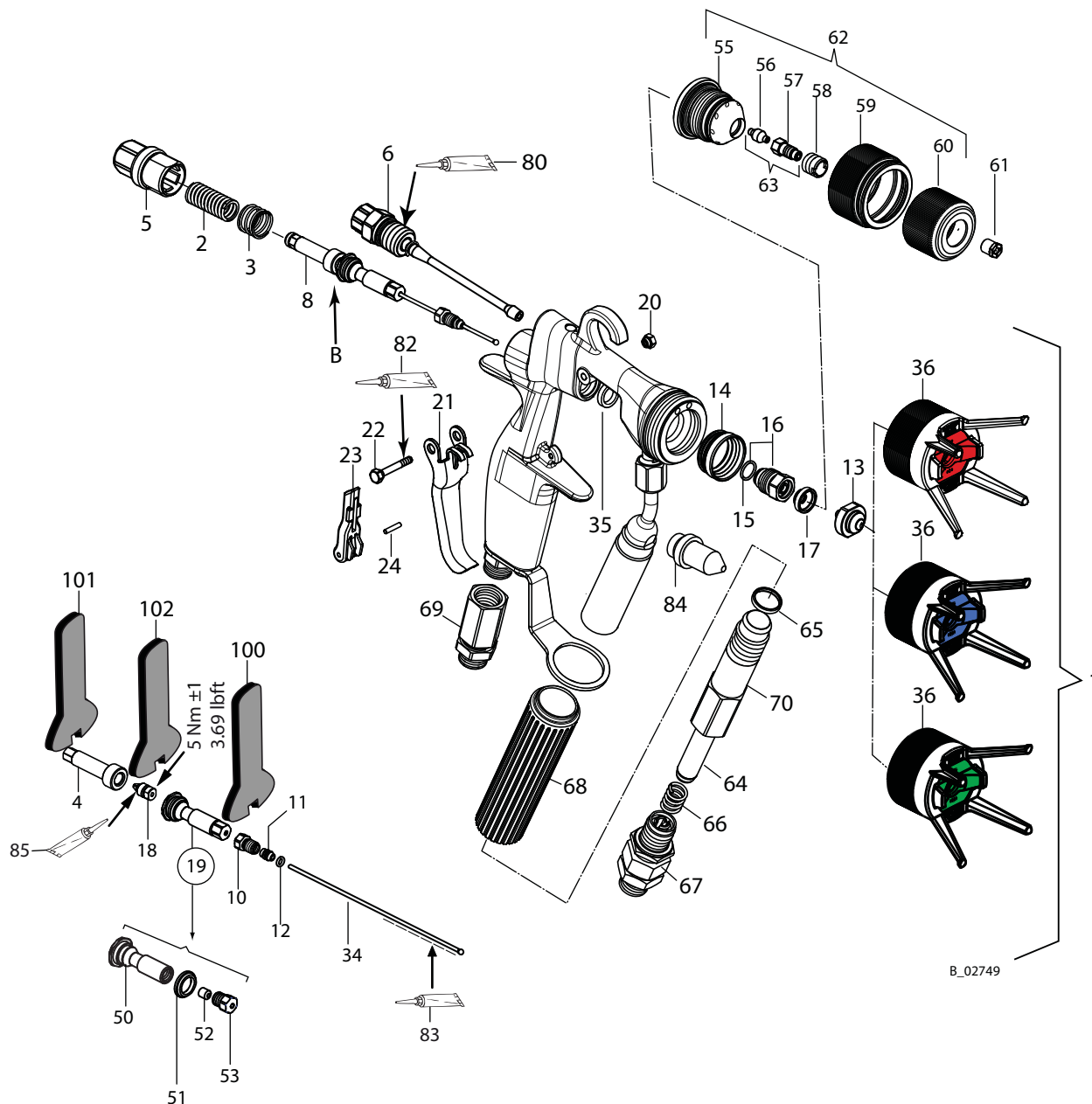
Pos	K	Stk	Bestelnr.	Omschrijving
1		1	394150	AC 4600 Professional; NPSM1/4" (blauw) compl.
1		1	394151	AC 4600 Professional; NPSM1/4" (rood) compl.
1		1	394152	AC 4600 Professional; NPSM1/4" (groen) compl.
2		1	9999501	Schroefveer Materiaal
3		1	9999500	Schroefveer Lucht
4		1	2312140	Spanhuls
5		1	394333	Veerkap 25 MPa; 250 bar; 3625 psi
6		1	394924	Luchtstoter compl.
8	◆	1	2311320	Ventielstangeenheid compl.
10		1	394327	Afdichtschroef
11	★◆	1	394328	Afdichtmanchet
12	★◆	1	9971445	O-ring
13	◆	1	379411	Spuitkop ACF3000 11/40 (andere spuitkopmaat zie hoofdstuk 9.2)
14	★◆	1	394339	Afdichtring
15	★◆	1	9974245	O-ring
16	★◆	1	394922	Ventielopname compl.
17	★◆	1	394338	Afdichting spuitkop
18		1	2312149	Spantang
19		1	394257	Ventielstoter compl.
20		1	394318	Moer
21		1	394601	Trekker
22		1	394319	Schroef
23		1	394334	Arrêtering
24		1	9935088	Cilinderstift
34	★◆	1	394920	Ventielstang compl.
35	★◆	1	394323	Stangafdichting
36	◆	1	394910	Luchtkap LV compl. (rood)
36	◆	1	394911	Luchtkap HV compl. (blauw)
36	◆	1	394912	Luchtkap (groen)
50		1	394309	Ventielstoter
51	★◆	1	179338	Luchtventieldichting
52	★◆	1	179395	Afdichting

◆ = Slijtonderdeel

★ = Bijgevoegd in serviceset

● = Behoort niet tot de basisuitrusting, is echter verkrijgbaar als speciaal toebehoren.

Detail B



Montagehulpmiddelen

Pos	K	Bestelnr.	Omschrijving
80	●	9992831	Loctite 542
81	●	9992833	Loctite 638 groen
82	●	9992590	Loctite 222
83	●	9992698	Vaseline wit PPHV II
84	★●	394342	Gereedschap ventielstangdichting
85	●	-	Molykote

Reserveonderdelenlijst AC 4600 Professional

Pos	K	Stk	Bestelnr.	Omschrijving
53	★ ◆	1	394322	Kap
55	●	1	394336	Spuitskopenheid
56	◆●	1	128327	Afdichtnippel
57	◆●	1	132516	Spuitskopschroefverbinding compl.
58	●	1	132351	Spuitskopschroefverbindingshouder
59	●	1	394308	Wartelmoer
60	●	1	394337	Spuitskopmoer
61	◆●	1	132...	Spuitskopinzetstuk R (verschillende formaten zie hoofdstuk 9.1.1)
62	●	1	394180	Rondstraalspuitskopopset (zie hoofdstuk 9.1)
63	◆●	1	132922	Spuitskopschroefverbinding compl.
64	◆	1	43235	Insteekfilter geel, 100 mazen (andere filtergrootten zie hoofdstuk 9.2)
65	★ ◆	1	364340	Afdichting filter
66	★ ◆	1	43590	Drukveer
67	◆	1	347706	Materiaal draaigeleiding compl.
68		1	364349	Greepbuis
69	◆	1	364938	Luchtdraaigeleiding
70		1	394615	Filtermof AC 4600 Pro NPS 1/4"
		1	394942	Serviceset AC 4600 Professional

◆ = Slijtonderdeel

★ = Bijgevoegd in serviceset

● = Behoort niet tot de basisuitrusting, is echter verkrijgbaar als speciaal toebehoren.

<p>Germany J. WAGNER GmbH Otto-Lilienthal-Str. 18 Postfach 1120 D- 88677 Markdorf Telephone: +49 7544 5050 Telefax: +49 7544 505200 E-Mail: service.standard@wagner-group.com</p>	<p>Switzerland J. WAGNER AG Industriestrasse 22 Postfach 663 CH- 9450 Altstätten Telephone: +41 (0)71 757 2211 Telefax: +41 (0)71 757 2222 E-Mail: rep-ch@wagner-group.ch</p>
<p>Belgium WSB Finishing Equipment Veilinglaan 56/58 B- 1861 Wolvertem Telephone: +32 (0)2 269 4675 Telefax: +32 (0)2 269 7845 E-Mail: info@wsb-wagner.be / HP www.wsb-wagner.eu</p>	<p>Denmark WAGNER Industrial Solution Scandinavia Viborgvej 100, Skærgær DK- 8600 Silkeborg Telephone: +45 70 200 245 Telefax: +45 86 856 027 E-Mail: info@wagner-industri.com</p>
<p>United Kingdom WAGNER Spraytech (UK) Ltd. Haslemere Way Tramway Industrial Estate GB- Banbury, OXON OX16 8TY Telephone: +44 (0)1295 265 353 Telefax: +44 (0)1295 269861 E-Mail: enquiries@wagnerspraytech.co.uk</p>	<p>France J. WAGNER France S.A.R.L. Parc de Gutenberg - Bâtiment F8 8, voie la Cardon F- 91127 Palaiseau-Cedex Telephone: +33 1 825 011 111 Telefax: +33 1 698 172 57 E-Mail: division.batiment@wagner-france.fr</p>
<p>Netherlands WSB Finishing Equipment B.V. De Heldinnenlaan 200 NL- 3543 MB Utrecht Telephone: +31 (0) 30 241 4155 Telefax: +31 (0) 30 241 1787 E-Mail: info@wsb-wagner.nl / HP www.wsb-wagner.eu</p>	<p>Italy WAGNER COLORA S.r.l Via Fermi, 3 I- 20875 Burago di Molgora (MB) Telephone: +39 039 625021 Telefax: +39 039 6851800 E-Mail: info@wagnercolora.com</p>
<p>Australia WAGNER Spraytech Australia PTY.Ltd. 14-16 Kevlar Close Braeside, Vic. 3195 Telephone: 03 9587 2000 Telefax: E-Mail:</p>	<p>Austria J. WAGNER GmbH Otto-Lilienthal-Str. 18 Postfach 1120 D- 88677 Markdorf Telephone: +49 (0) 7544 5050 Telefax: +49 (0) 7544 505200 E-Mail: service.standard@wagner-group.com</p>
<p>Sweden WAGNER Industrial Solutions Scandinavia Skolgatan 61 SE- 568 31 Skillingaryd Telephone: +46 (0) 370 798 30 Telefax: +46 (0) 370 798 48 E-Mail: info@wagner-industri.com</p>	<p>Spain WAGNER Spraytech Iberica S.A. Ctra. N- 340, Km. 1245,4 E- 08750 Molins de Rei (Barcelona) Telephone: +34 (0) 93 680 0028 Telefax: +34 (0) 93 668 0156 E-Mail: info@wagnerspain.com</p>
<p>Ireland Mark John Ltd. 50 C Robinhood Industrial Estate Clondalkin Co. Dublin Telephone: 51 61 22 E-Mail:</p>	<p>New Zealand WAGNER Spraytech (NZ) Ltd. Auckland Office 308 Church Street Te Papapa, Auckland Telephone: (9) 641 169 E-Mail:</p>

WAGNER



Bestelnummer 394873

Duitsland

J. WAGNER GmbH
Otto-Lilienthal-Str. 18
Postfach 1120
D- 88677 **Markdorf**
Telephone ++49/ (0)7544 / 5050
Telefax ++49/ (0)7544 / 505200
E-Mail: service.standard@wagner-group.com

Zwitserland

J. WAGNER AG
Industriestrasse 22
Postfach 663
CH- 9450 **Altstätten**
Telephone ++41/ (0)71 / 757 2211
Telefax ++41/ (0)71 / 757 2222
E-Mail: rep-ch@wagner-group.ch

www.wagner-group.com