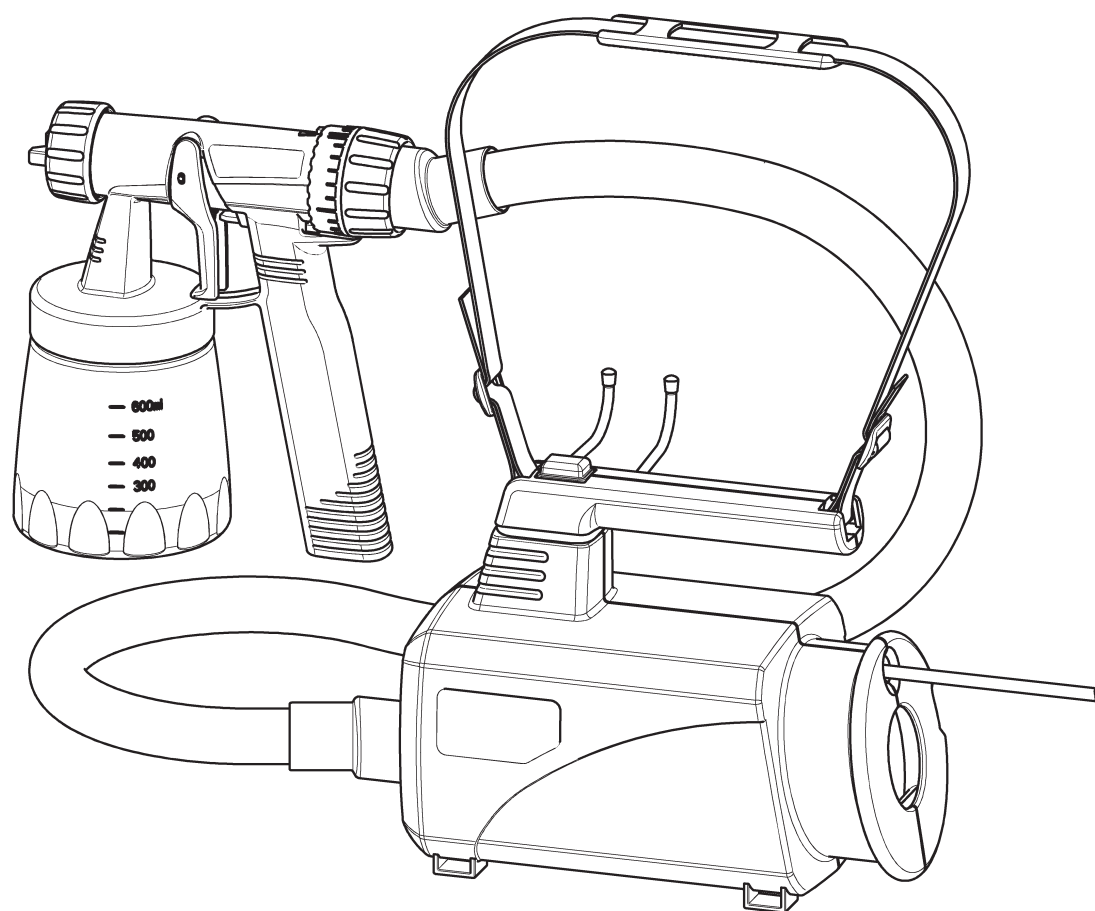
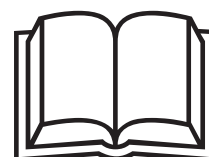


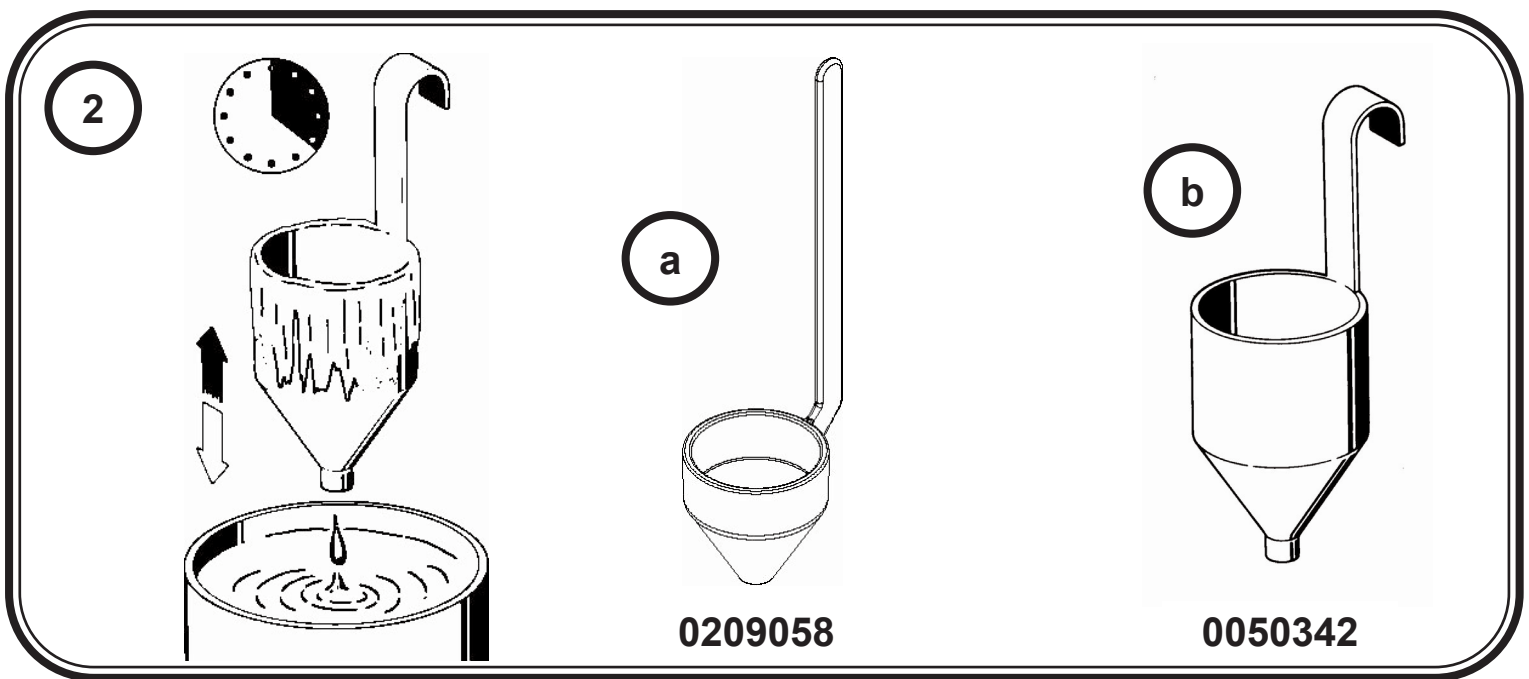
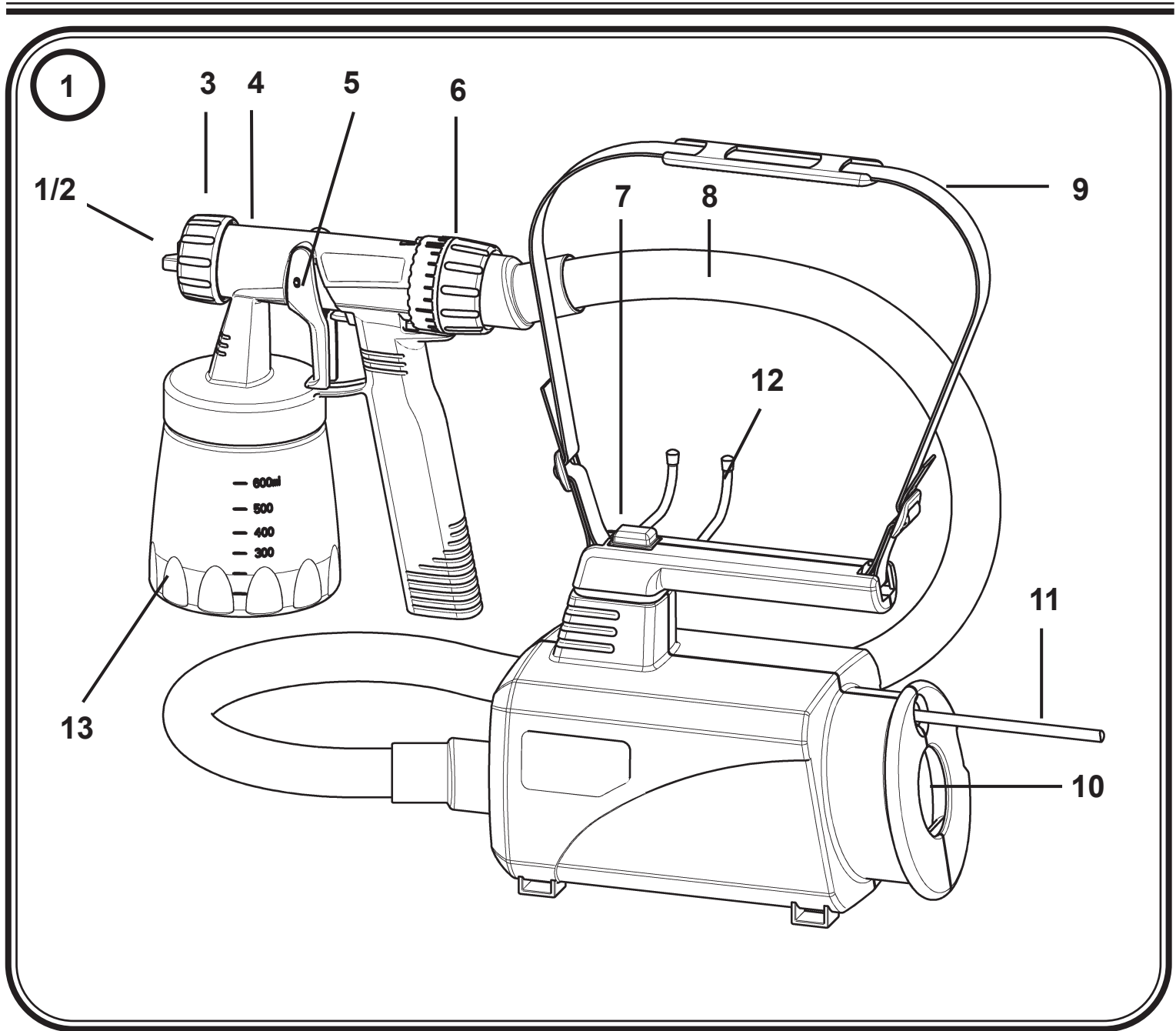
# WAGNER

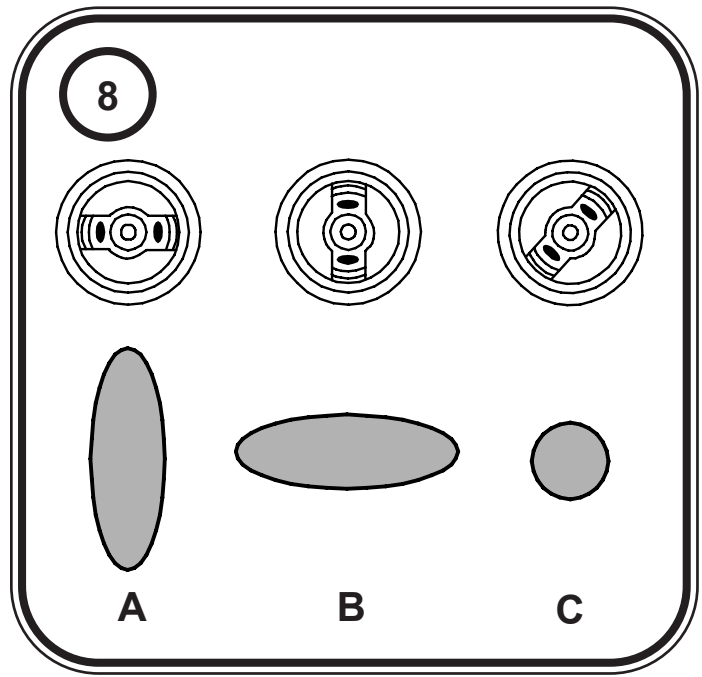
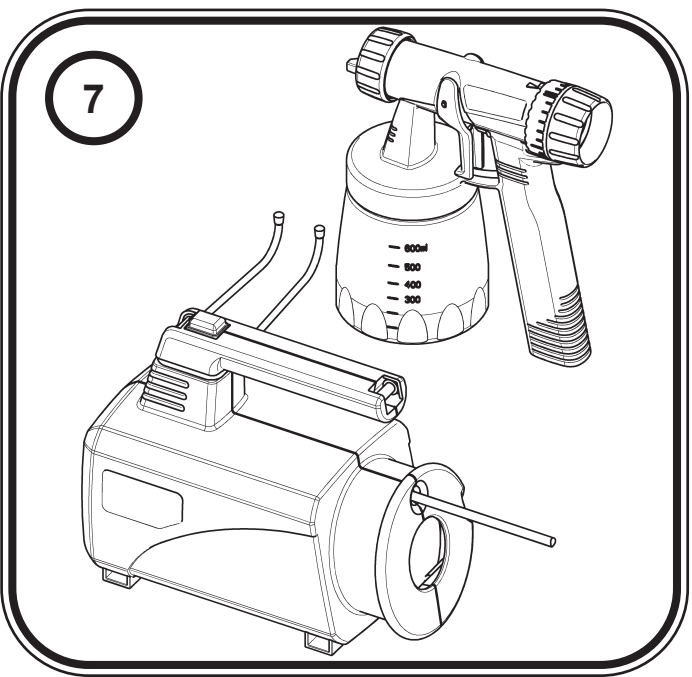
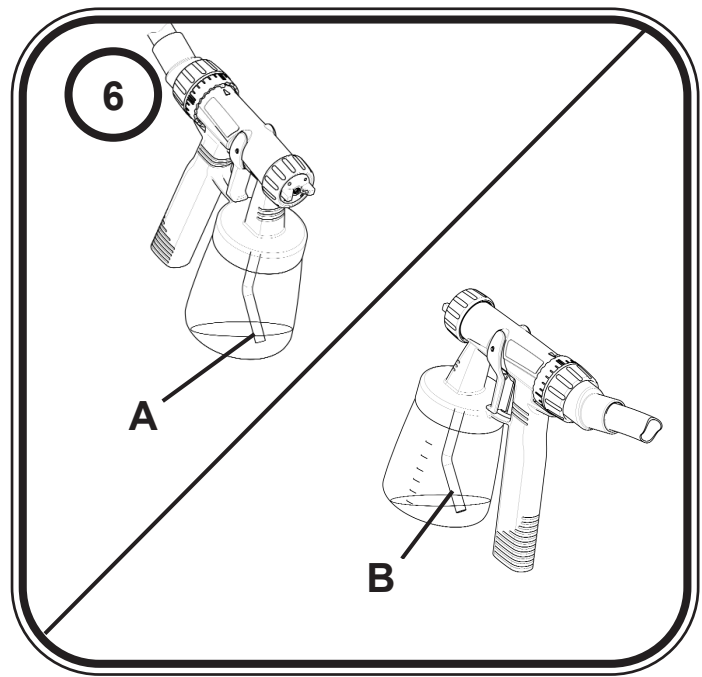
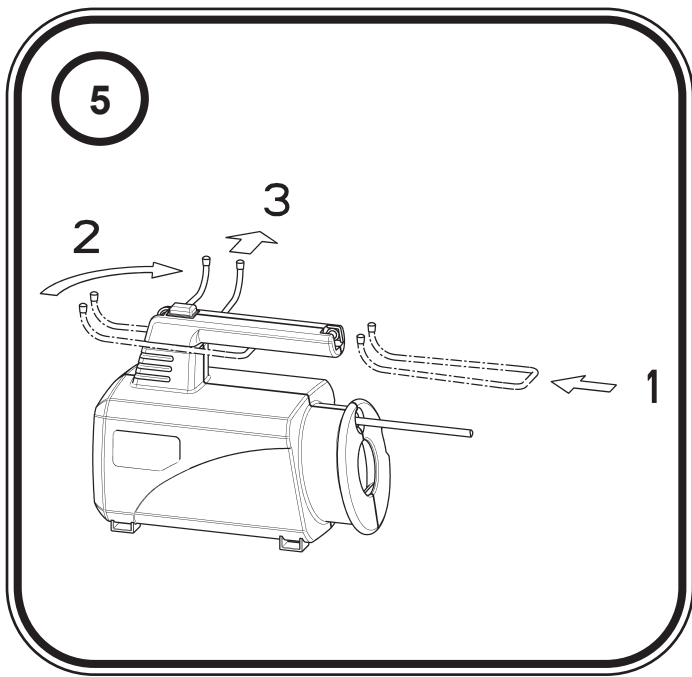
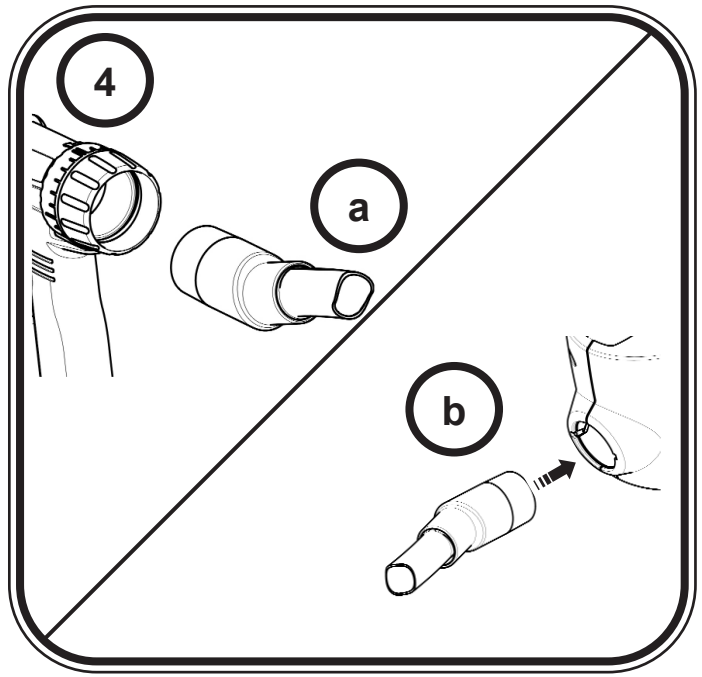
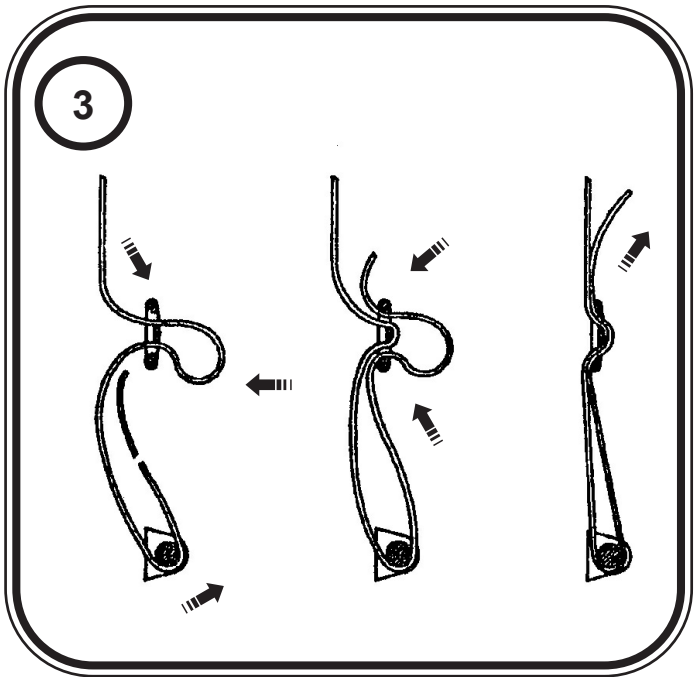
2 års  
garanti

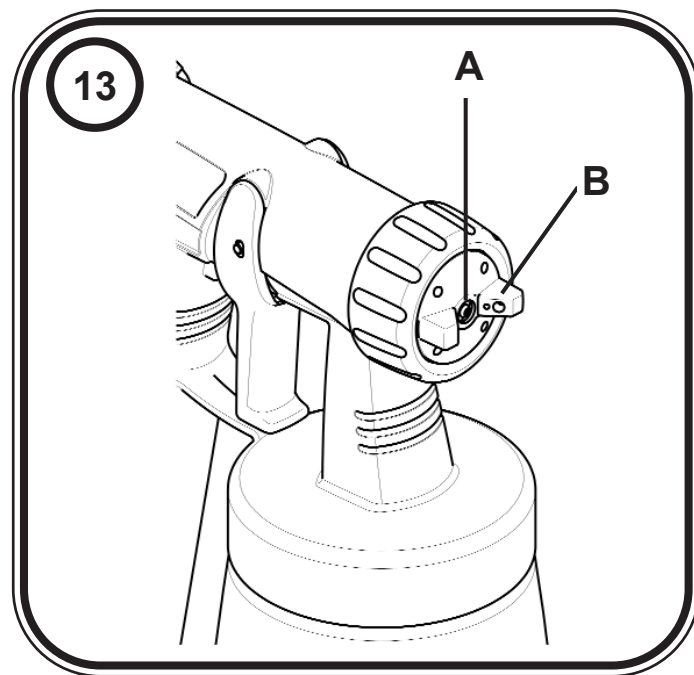
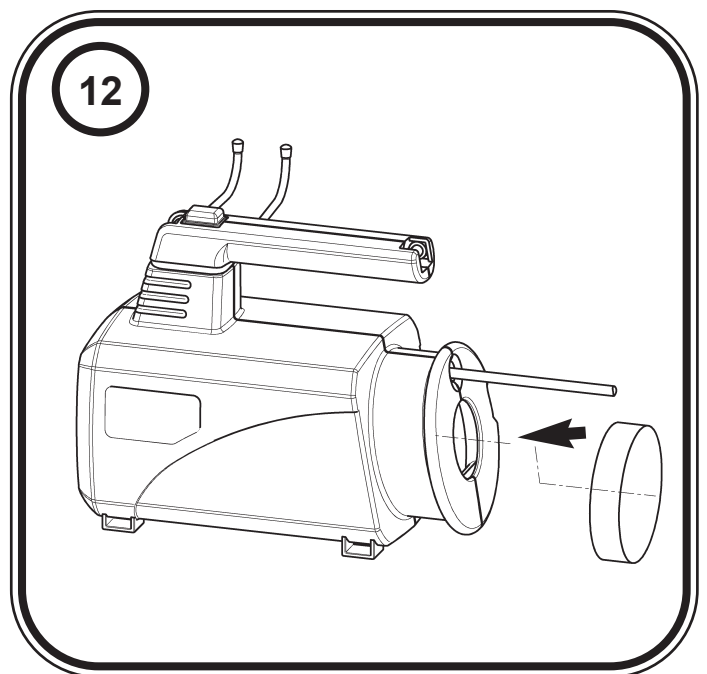
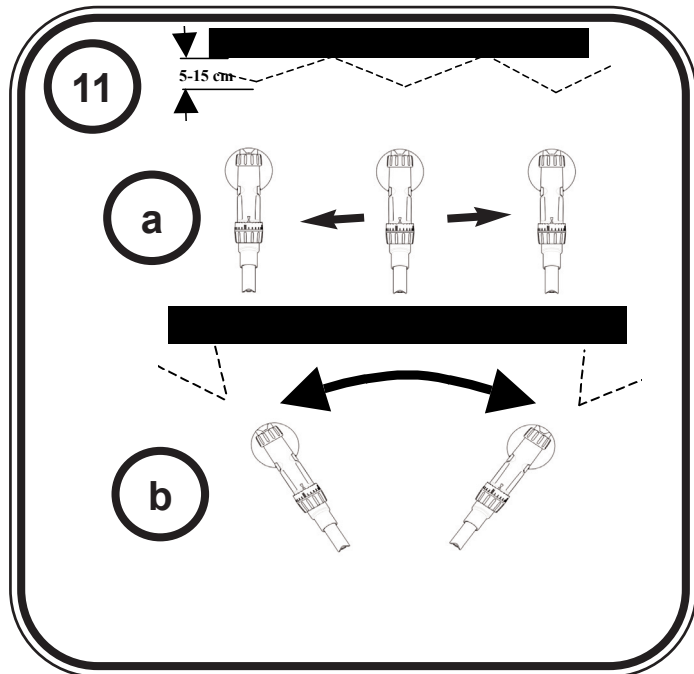
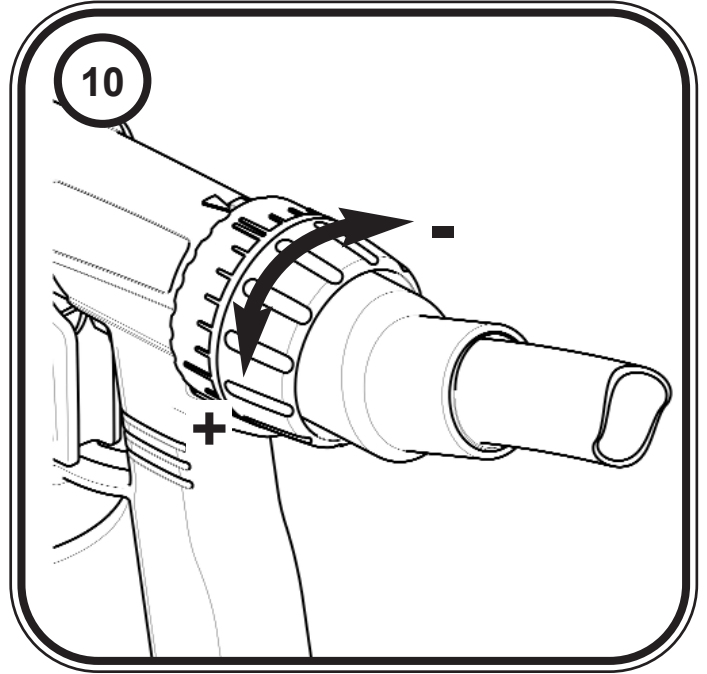
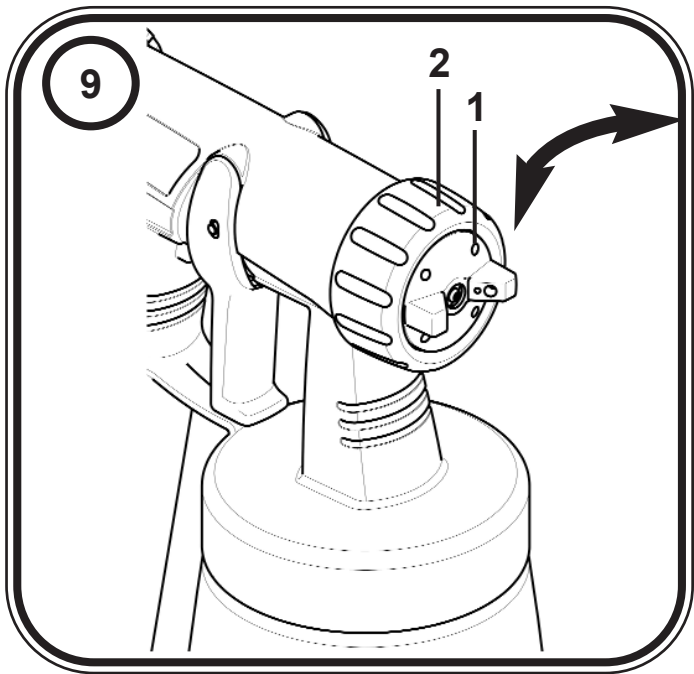


**W 640**  
**S**

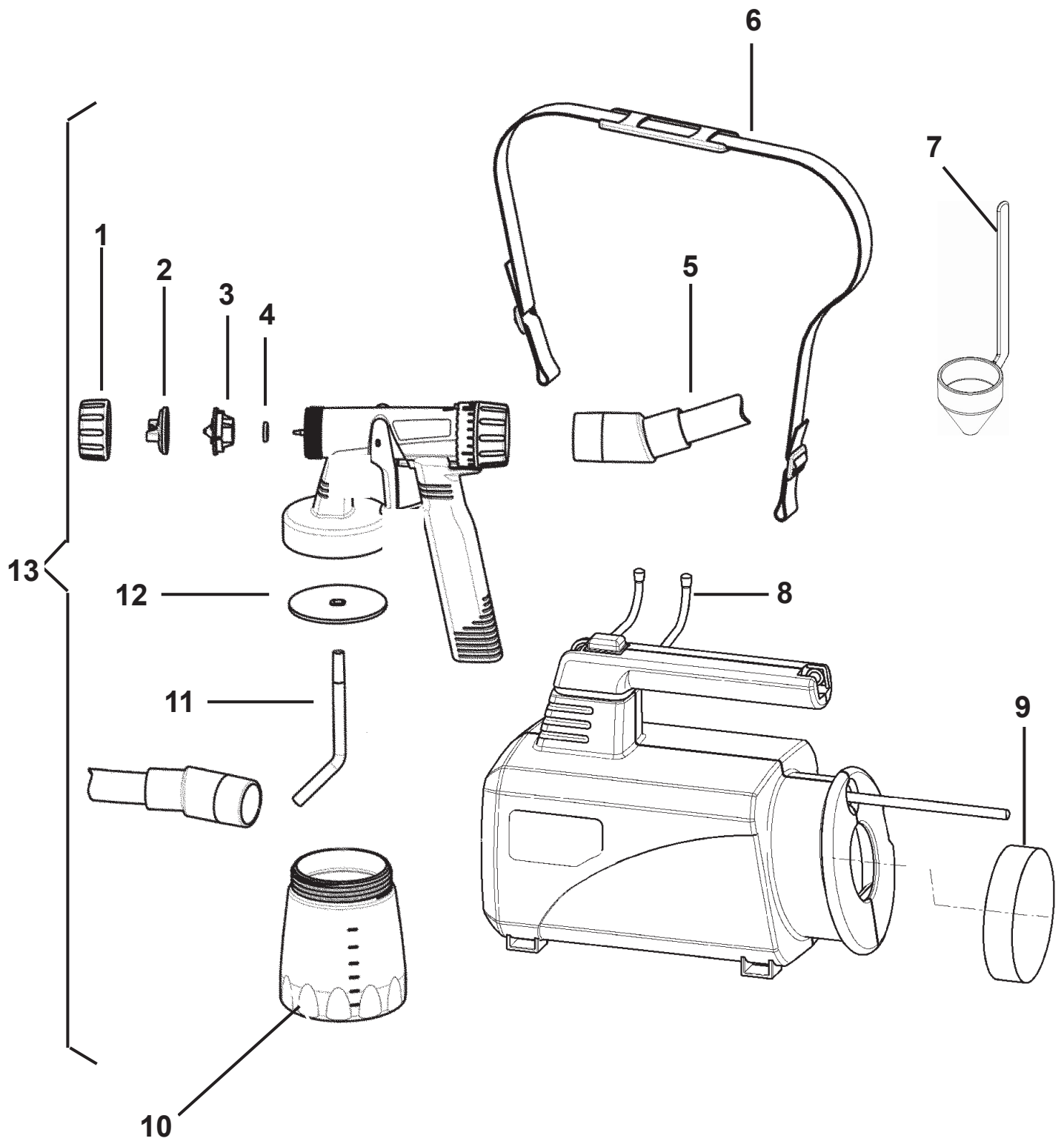








14



---

---

**Var god läs denna bruksanvisning noggrant före användningen samt beakta säkerhetsanvisningarna. Tag tillvara dessa instruktioner.**

## **Säkerhetsföreskrifter för elverktyg**

**Viktigt!** För att skydda användaren mot elektriska stötar, skade- och brandrisker skall följande grundläggande säkerhets-åtgärder beaktas.

### **1. Beakta de atmosfäriska förhållandena!**

Elverktyg får inte utsättas för regn. Använd inte elverktyg i fuktig eller våt omgivning. Sörj för en god belysning. Använd inte elapparater i närheten av brännbara vätskor eller gaser.

### **2. Se upp för elektriska stötar!**

Undvik att vidröra jordade delar som t ex rör, värmeelement, spisar, kylskåp.

### **3. Förvara verktygen på säker plats!**

När verktyget inte används bör det förvaras i ett torrt, låst rum och oåtkomliga för barn.

### **4. Behandla anslutningskabeln korrekt!**

Bär aldrig verktyget i sladden och använd den inte till att dra ut stickproppen från eluttaget. Skydda sladden mot värme, olja och vassa kanter.

### **5. Var aktsam om verktyget!**

För att kunna arbeta bra och säkert med verktyget bör det hållas rent. Åtfölj skötselanvisningarna. Kontrollera regelbundet att stickpropp, brytare och sladd inte är skadade. Vid skador skall byte ske genom kundtjänst eller en auktoriserad fackman. Kontrollera förlängningskabeln och byt ut om den är skadad.

### **6. Drag ut stickproppen från eluttaget,**

vid pauser i arbetet, före skötseln och vid montering av tillbehör.

### **7. Undvik okontrollerad igångsättning!**

Bär inte verktyget med fingret på brytaren om det är anslutet till strömnätet.

### **8. Förlängningssladd utomhus!**

Använd endast förlängningskablar som är godkända och varumärkta.

## Säkerhetsföreskrifter

- Tillåtna ytbehandlingsmaterial vid sprutmålningen är färg, lack, lasurfärg osv med en flampunkt på 21°C och högre, samt utan extra uppvärmning. I Tyskland tillhör detta ytbehandlingsmaterial i riskklass A II och A III, se materialburk.
- Apparaten får inte användas i verkstäder som är underkastade explosionsskyddsförordningen.
- Sprutpistolen får inte användas i närheten av tändkällor, t ex öppen eld, cigarett-, cigarr- och piprökning, gnistor, glödande tråd, varma ytor osv.
- Använd inte sprutpistolen för material vars riskpotential inte är känt.

**Rekommendation:** Använd andningsskydd och skyddsglasögon vid arbetet.

### Varning: Risk för skador!

**Sikta inte på människor eller djur med pistolen.**

- Se vid arbetet med apparat W 640 både inomhus och utomhus till att inga lösningsmedelsångor sugas in i apparaten.
- Beakta vindriktningen vid arbete utomhus. Vid arbete inomhus måste en tillräcklig ventilation vara säkerställd.
- Spruta inte på apparaten.
- Låt inte barn hantera med apparaten.
- Öppna aldrig apparaten själv för att göra reparationer inom det elektriska området!

**Den som använder original WAGNER tillbehör och reservdelar kan vara säker på att alla säkerhetsföreskrifter är uppfyllda.**

### Bearbetningsbara ytbehandlingsmedel

Lösningssmedelshaltiga och vattenspådbara lackfärger, laserfärger, grunderingar, 2-komponentlack, klarlack, fordons-täcklack, bet och träskyddsmedel.

### Ej bearbetningsbara ytbehandlingsmedel

Väggfärg (dispersionsfärg) osv. lut och syrahaltiga material.

### Förberedelser av ytbehandlingsmedel

För bearbetningen med sprutpistolen måste färgerna i flesta fall spädas. Hänvisningar om sprutningsbara förtunnningar står sällan uppförda på materialburken. Gå därför efter viskositetstabellen på nästa sida (viskositet = sprutmedlets seghet).



# ”Värt att veta”

## - innan du startar med din nya FineCoat!

### **Förbehandling av ytan:**

För att uppnå ett perfekt slutresultat, är det viktigt att ytan förbehandlas korrekt.

1. Ojämnheter och hål spacklas
2. Ytan slipas tills alla ojämnheter är borta
3. Tag bort all smuts och ev. fett
4. Grundas och/eller målas

### **Maskering:**

Med en FineCoat sprutpistol behöver du p.g.a. den inneslutande luftkappan inte använda mer maskering inomhus än om du målar med pensel eller roller. Här är två tips, som gör, att du inte får färg på de ytor som ej ska behandlas.

- Utomhus: Håll en pappskiva framför den del som inte skall sprutmålas, med den ena handen, medan du sprutmålar med den andra handen
- Inomhus: Maskera med samma breda tejp, som vid målning med vanlig pensel eller roller

## **Viskositet:**

En viskositetsmätbägare användes till att mäta färgens viskositet. Bägaren användes bara till lacker och färger, som inte är tixotropiska, t ex billacker mm.

Täckande träskyddsmedel, inomhus/utomhus väggfärg, panelfärg, m.m. är geléaktig och denna tixotropiska konsistens (som reduceras vid omrörning och förtunning) är enbart till att hålla färgen delvis droppfri, så den inte rinner ner på pensel och arm, före den appliceras på målningens objekt. Sprutpistolen kan inte användas med tixotropisk konsistens. Därför är det viktigt att förtunna färgen för att uppnå en bra inträngning i ämnet – och ett bra utflyt, för att uppnå optimal glans.

Täckande träskyddsmedel och färg omröres och **förtunnas min. 10-20 %**. Vid sprutmålning i varmt väder, krävs lite mer förtunning p.g.a. förångning. Vid förtunningen nedbryts den geléaktiga konsistensen, vilket medför bättre inträngning i underlaget, dvs. bättre vidhäftning. Spruta ett tunt skikt och måla igen efter 3-5 min.

Om grund eller träskyddsmedel är tunnflytande skall den inte förtunnas – endast omröras grundligt.

## **Sönderdelning (ytfinish):**

- Testa på en kartongbit eller masonitskiva innan färgen påföres objektet. Den korrekta sönderdelningen skall ge en fin övergång till mikroskopisk små färgpartiklar, som ger ett fint utflyt av färgen och en fin och jämn yta.

## **Färg:**

### Täckande träskyddsmedel och färg med stor täckförmåga:

Denna färg är inte lämplig att påföras i ett skikt utan flera skikt rekommenderas – vått på vått.

- Efter första skiktet kommer ytan att bli klibbig. Vänta 3-5 min. vid vattenbaserad färg och 5-10 min. vid terpentinbaserad färg, innan nästa skikt sprutas på. Därmed uppnår man den bästa vidhäftningen och slipper ”rinning”.
- Spruta därefter i tunna skikt, med ca. 1 min. mellan vart skikt.
- Vid färgbyte uppnår man inte full täckning vid första skiktet. Använd evt. grund och måla efterföljande 2-3 skikt.

Det första skiktet lägger några små färgfläckar och kommer ej att täcka, men redan när du påför det andra skiktet kommer du att uppnå en jämnare ytfinish.

## **Lack:**

Medan träskyddsmedel och färg sprutas i skikt, skall lacken ”flyta samman”. Det vill säga att vid sprutning med lack kommer första skiktet att likna apelsinhud strax efter behandling, men flyter samman inom en kort stund. Spruta på lacken i flera tunna skikt. När objektet har fått tillräckligt med lack kommer ytan att bli blank. OBS: Jo tunnare lack, desto bättre flyter den samman.

## **Rengöring:**

Den resterande färgen tömmas ut och behållaren rengörs. Häll vatten eller lösningsmedel i färgbehållaren och spruta igenom, tills dess att det inte kommer någon färg ur munstycket. Resterande färg i munstycket torkas av med en torr trasa.



## **Tips!**

- Kontrollera att de små hålen i sugrörskappan inte är tilltäppta med färg.
- Avståndet till objektet är lika med sprutstrålens bredd. D.v.s. att om ett objekt är 10 cm brett, så skall pistolens avstånd till objektet också vara 10 cm osv. Max. avstånd till objektet är 20 cm, eftersom sprutbilden kommer att bli sämre vid större avstånd.
- Kom ihåg att föra pistolen vinkelrät mot objektet och undvik viftrörelser.
- Kontrollera alltid att filtret i botten av turbinen är rent och fritt från damm.
- Undvik att få färg på slangen, då denna vid färgens uthärdning blir så hård, att den riskerar att gå sönder.
- Undvik att trampa på slangen.
- Rengör pistolen noggrant, så att den alltid är klar till nästa gång.
- Om du förtunnar mer färg än du omedelbart skall använda, kan du köpa en extra behållare med lock till din FineCoat. På så sätt kan du förvara färgen i färdigblandat skick tills nästa gång.
- OBS: Om du filtrerar färgen genom en fin sil innan användning undviker du att klumpar och orenheter förorsaker munstycksstopp när du sprutmålar.

## Mätning av viskositet

1. Rör om sprutmedlet ordentligt före mätningen.
2. Doppa ner viskositetsmätbägaren (Bild 2. a eller b) upp till kanten i sprutmedlet.
3. Lyft mätbägaren och mät hur många sekunder det tar innan vätskestråden går av vid uttrinningen. (Bild 2)

Denna tid kallas "uttrinningstid i sekunder".

Viskositetstabell		
Sprutmaterial	Utrinringstid i sekunder	
	stor mätbägare	liten mätbägare
		
Lösningsmedelspådbara grunderingar	25-35	30-40
Lösningsmedelspådbara lackfärger	15-35	20-45
Vattenspådbara grunderingar	25-35	30-40
Vattenspådbara lackfärger	20-30	20-35
Träskyddsmedel, bets, olja	utspätt	
Desinfektionsmedell, växtskyddsmedel	utspätt	
Fordonslack	20-30	20-35

Beskrivning (Bild1)			
1	Luftreglage	8	Luftslang
2	Munstycke	9	Axelrem
3	Mantelmutter	10	Lufffilter
4	Sprutpistol	11	Nätkabel
5	Avtryckare	12	Sprutpistolhållare
6	Materialmängdreglage	13	Behållare
7	TILL / FRÅN brytare		

Tekniska data	
Max. viskositet:	35 DIN-s
Spänning:	230 V ~
Upptagen effekt:	300 W
Spridningseffekt:	80 W
Dubbelisolering:	<input type="checkbox"/>
Ljudtrycksnivå:	80 dB (A)
Svängningsnivå:	< 2,5 m/s <sup>2</sup>
Luftslangens längd:	1,8 m
Vikt:	2,1 kg

## Inkoppling

Kontrollera före anslutningen till strömnätet att nätspänningen överensstämmer med uppgifterna på effektskylten.

- Sätt fast axelremmen på apparaten (**Bild 3**).
- Montera luftslangen.  
Sätt fast luftslangen ordentligt i uttaget på apparat och pistol (**Bild 4, a + b**).  
Uttagets läge kan väljas fritt.
- Montera pistolhållare (**Bild 5**).
- Skruva bort behållaren från sprutpistolen.
- Rikta in sprutröret (**Bild 6**).  
Innehållet i behållaren kan användas nästan till sista droppen.  
Vid sprutningsarbeten av liggande ytor skall sprutrör A vridas framåt.  
Vid sprutningsarbeten av gods över huvudet skall sprutrör B vridas bakåt.
- Placera behållaren på ett pappunderlag och håll i det beredda ytbehandlingsmedlet - skruva fast behållaren på sprutpistolen.
- Ställ sprutpistolen i pistolhållaren vid apparaten (**Bild 7**).
- Apparaten får endast placeras på en jämn och ren yta. Apparaten kan annars suga in damm osv.
- Ta på apparat och axelrem.
- Tag ut sprutpistolen ur hållaren och rikta den mot sprutgodset.
- Tryck TILL / FRÅN brytaren på apparaten.
- Ställ in önskad sprutbild på sprutpistolen.

**Beroende på användning och gods kan tre olika former av sprutstråle ställas in på sprutpistolen.**

## Val av sprutbild

<b>Bild 8 A</b> = vertikal oval stråle	⇒	för horisontala ytor
<b>Bild 8 B</b> = horisontal oval stråle	⇒	för vertikala ytor
<b>Bild 8 C</b> = rund stråle	⇒	för hörn och kanter samt för svårt åtkomliga ytor

## Inställning av önskad sprutbild (**Bild 9**)

Skruva lätt till mantelmuttern (2) och vrid luftreglaget (1) till önskat sprutbildläge (pil).

**Varning: Risk för skador! Tryck aldrig in avtryckaren vid inställning av luftreglageet.**

## Inställning av materialmängd (Bild 10)

Ställ in materialmängden genom att vrida på reglaget på pistolens bakre del. Som inställningshjälp är reglaget försett med en skala.

+ vrid åt vänster      ➔      större materialmängd

- vrid åt höger      ➔      mindre materialmängd

## Sprutlackeringsteknik

- Sprutresultatet beror till största delen på hur slät och ren ytan är före sprutningen. Ytan måste därför förbehandlas noggrant och hållas fri från damm.
- Täck över ytor som inte skall sprutas.
- Täck över gängor o dyl på godset.
- Det är bra att göra ett sprutprov på kartong eller liknande för att få fram lämplig inställning av sprutpistolen.

**Viktigt: Börja sprutslaget utanför sprutfältet och undvik att göra avbrott innanför sprutfältet.**

- **Rätt (Bild 11 a)** Det är viktigt att hålla sprutpistolen i ett jämnt avstånd på 5 - 15 cm till sprutgodset.
- **Fel (Bild 11 b)** Stark bildning av färgdimma, ojämn ytkvalitet.
- För sprutpistolen i enhetliga rörelser över ytan, vinklat eller fram och åter, allt efter inställd sprutbild.
- En jämn pistolföring leder till en enhetlig ytkvalitet.
- Ett med sprutmedel igensatt munstycke (A) eller luftreglage (B) (**Bild 13**) - rengörs med lösningsmedel eller vatten.

## Arbetspaus

- Stäng av apparaten.
- Ställ sprutpistolen i hållaren.

## Urkoppling och rengöring

1. Stäng av apparaten. Tryck in avtryckaren så att ytbehandlingemedlet rinner tillbaks in i behållaren.
2. Skruva av behållaren. Häll tillbaks resten av medlet i burken.
3. Torka av av behållare och sprutrör med en pensel.
4. Häll lösningsmedel eller vatten i behållaren och skruva fast den.  
**Använd endast lösningsmedel med en flampunkt på över 21°C.**
5. Koppla in apparaten och spruta lösningsmedlet eller vattnet på en trasa eller i en behållare.
6. Upprepa det ovan beskrivna tills rent lösningsmedel eller vatten kommer ut ur munstycket.
7. Stäng av apparaten.

8. Töm därefter behållaren helt. Se till att behållarens tätning är fri från färgrester och kontrollera att den inte är skadad.
9. Rengör utsidan på sprutpistol och behållare med lösningsmedel eller vatten.
10. Skruva bort mantelmuttern, tag av luftreglage och munstycke. Rengör luftreglage och munstycke med en pensel och lösningsmedel eller vatten.

**Observera!** Rengör aldrig sprutpistolens munstycks- eller lufthål med spetsiga metallföremål.

### Skötsel

Byt ut luftfiltret vid starkare nedsmutsning (**Bild 12, pil**). Luftfiltrets släta sida måste vara vänd mot apparaten.

**Observera!** Använd aldrig apparaten utan luftfilter, smutspartiklar kan sugas in och störa apparatens funktion.

### Tillbehör

En extra behållare med lock underlättar färgbytet. Locket förhindrar att färgen torkar och att lösningsmedlet dunstar bort.

Behållarens innehåll: 600 ml

Beställ-Nr.: 0414 906

### Reservdelstlista (Bild 14)

Pos.	Benämning	Beställ-nr.
1	Mantelmutter	0414 351
2	Luftreglage	0414 368
3	Munstycke	0414 352
4	Munstyckstätning	0414 353
5	Luftslang	0414 202
6	Axelrem	0414 204
7	Viskositetsmätbägare	0209 058
8	Pistolhållare kpl.	0416 220
9	Luftfilter	9995 617
10	Behållare med lock	0414 906
11	Sprutrör	0414 363
12	Behållaretätning	0414 364
13	Sprutpistol kpl.	0414 201



## Avhjälpning av störningar

Problem	Orsak	Avhjälp
Inget ytbehandlingsmedel vid munstycket	Munstycke tilltäppt Sprutrör tilltäppt Inställningsskruven för materialmängd vriden för långt åt höger (-) Sprutrör löst Inget tryck i behållaren	Rengör Rengör  Vrid åt vänster (+) Sätt fast Drag åt behållaren
Ytbehandlingsmedel droppar	Munstycket löst Munstycke utnött Munstyckstätning utnött Luftreglage och munstycke igensatta av sprutmedel	Drag fast Byt ut Byt ut  Rengör
För grov finfördelning	Sprutmedlet har för hög viskositet Materialmängd för stor Inställningsskruven för materialmängd vriden för långt åt vänster (+) Munstycke nedsmutsat Luftfilter starkt nedsmutsat För lågt tryck i behållaren	Späd ut  Vrid justerskruven för materialmängden åt höger (-) Rengör Byt ut Drag åt behållaren
Sprutstrålen pulserar	Sprutmedlet i behållaren håller på att ta slut Luftfilter starkt nedsmutsat	Fyll på Byt ut
Sprutmedlet rinner	För mycket sprutmedel applicerat	Vrid inställningsskruven för materialmängd åt höger (-)
För mycket sprutmedels-dimma (Overspray)	Avståndet till sprutgodset för stort För mycket sprutmedel applicerat	Minska sprutavståndet Vrid inställningsskruven för materialmängd åt höger (-)

### Viktig information om produktansvar

På grund av ett sedan 01.01.1990 gällande EU-direktiv ansvarar tillverkaren endast för sin produkt om alla delar härstammar från tillverkaren eller frigetts av denne och om alla delar monterats och drivits på rätt sätt.

Vid användning av främmande tillbehör och reservdelar kan ansvaret bortfalla helt eller delvis.

## 2 års garanti

På denna produkt ges en garantin på 2 år från inköpsdatum (kvitto).

Den omfattar och begränsar sig till en kostnadsfri avhjälpning av de fel som bevisligen härstammar från användningen av icke fullgott material vid tillverkningen eller från fel vid monteringen och omfattar en kostnadsfri ersättning av defekta delar.

Denna garanti gäller inte för en användning eller driftsättning som inte motsvarar anvisningarna i vår bruksanvisning samt för egenhändigt utförda ombyggnader och reparationer. Även för delar som utsätts för normalt slitage övertas ingen garanti. Garantin gäller inte heller för professionellt bruk. Vi förbehåller oss uttryckligen alla rättigheter vad beträffar garantianspråk.

Garantin förfaller om apparaten öppnats av andra personer än från Wagner servicepersonal.

Transportskador, underhållsarbeten samt skador eller störningar på grund av bristfälliga underhållsarbeten ingår inte i garantianspråket.

Vid garantianspråk måste bevis på inköp av apparaten styrkas med ett inköpskvitto i original.

Såvitt det är rättsligt möjligt, övertar vi inget ansvar för alla slag av person-, sak- eller följdskador, i synnerhet om apparaten använts för andra ändamål än vad som angivits i bruksanvisningen, om den inte kopplats in eller reparerats enligt vår bruksanvisning eller om reparationerna utförts av en icke auktoriserad fackman.

Reparationer eller servicearbeten som går utöver dem som angivits i bruksanvisningen får endast utföras i fabriken.

Vänd dig till försäljningsstället för garantifrågor eller reparationer.

## CE Försäkran

Vi intygar och ansvarar för, att denna produkt överensstämmer med följande norm och dokument: 73/23/EWG, 89/336 EWG.


Använda harmoniserade normer: EN 55014-1: 2001, EN 55014-2: 1997, EN 60335-1:2001, EN 61000-3-2: 2001, EN 61000-3-3: 2001



J. Wagner GmbH  
Otto-Lilienthal-Str. 18  
D-88677 Markdorf



A. Aepli  
Division Manager



i. V. J. Ulbrich  
Development Manager



**Wagner Sverige AB**  
Muskötgatan 19  
**S-254 66 Helsingborg**

 +46 42 15 00 20  +46 42 15 00 35



Part. No. 0416 864 01/2004  
© Copyright by J. Wagner GmbH