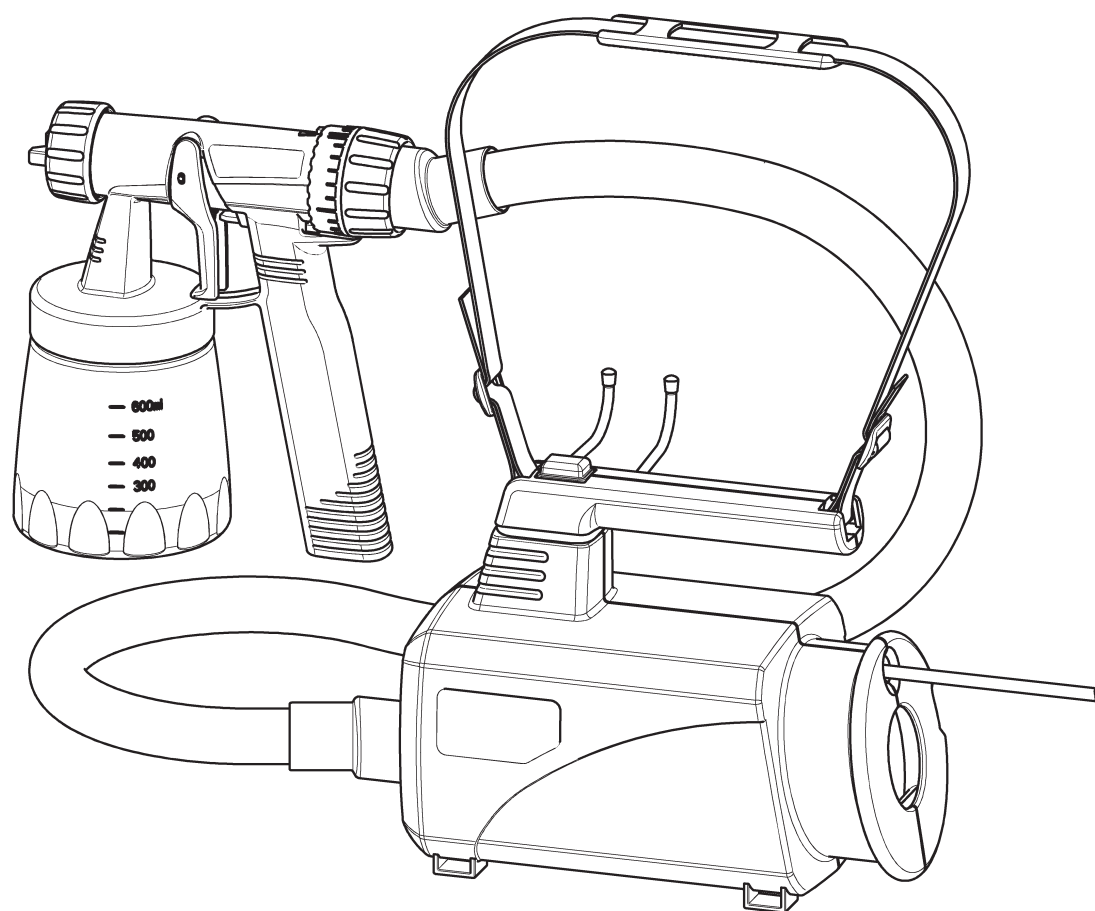
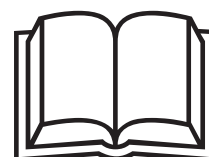


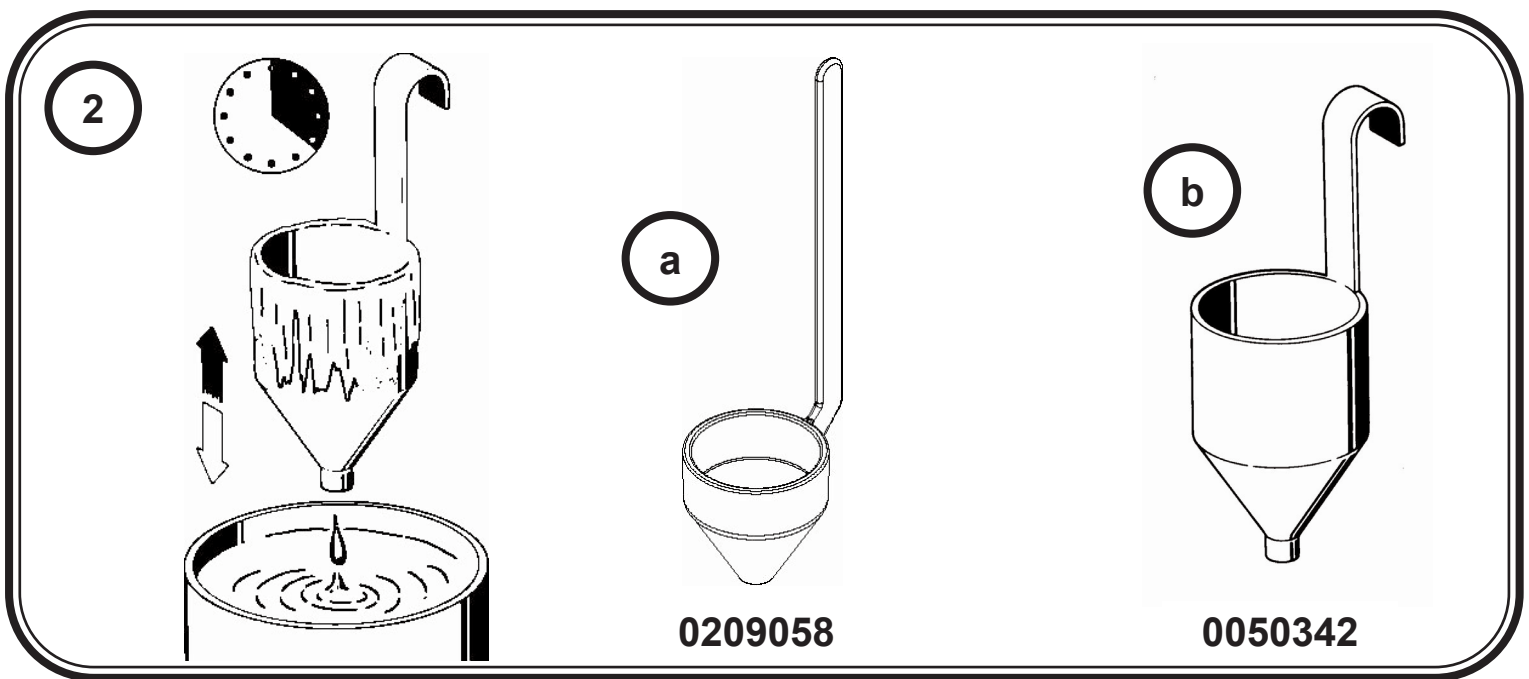
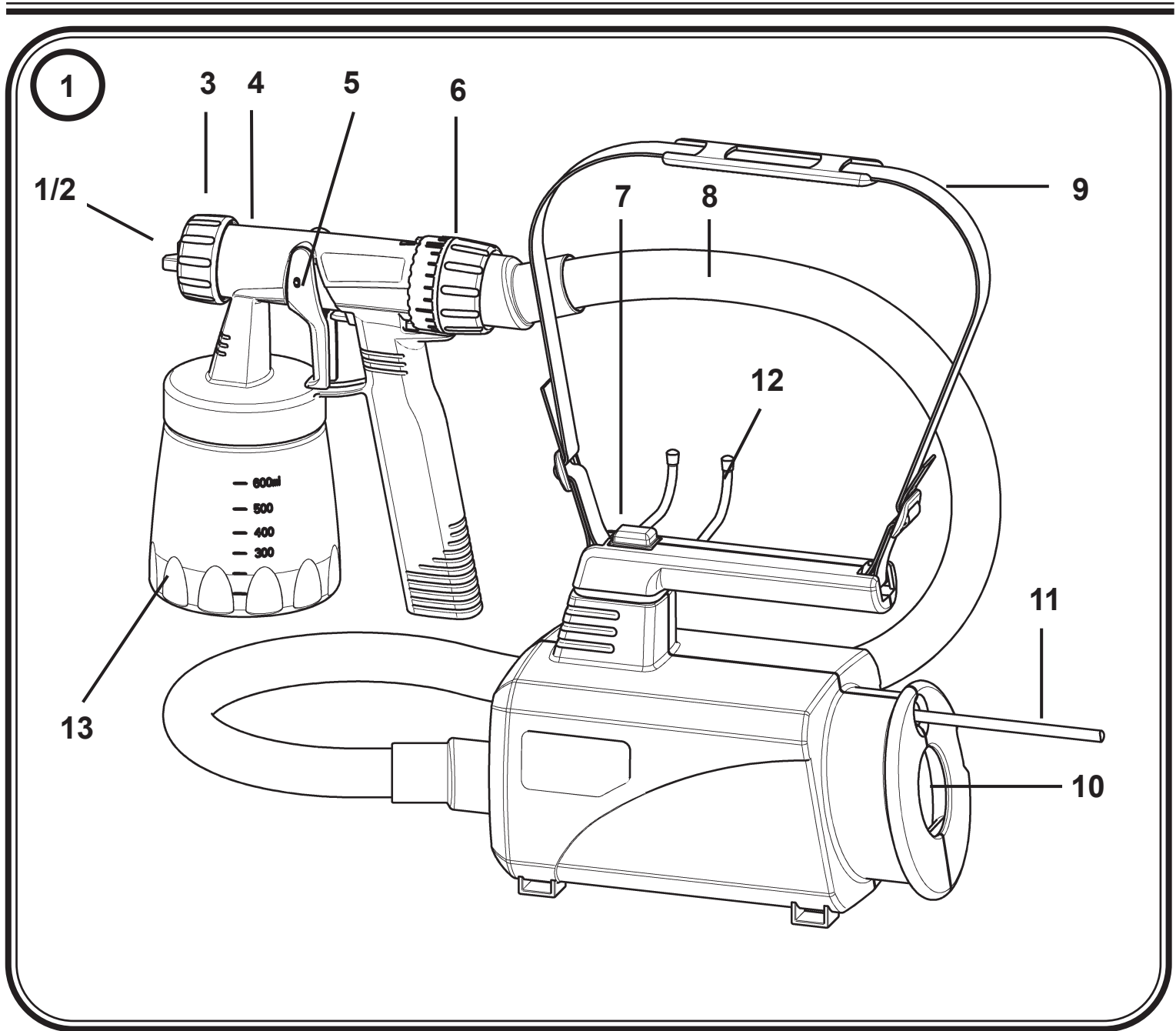
# WAGNER

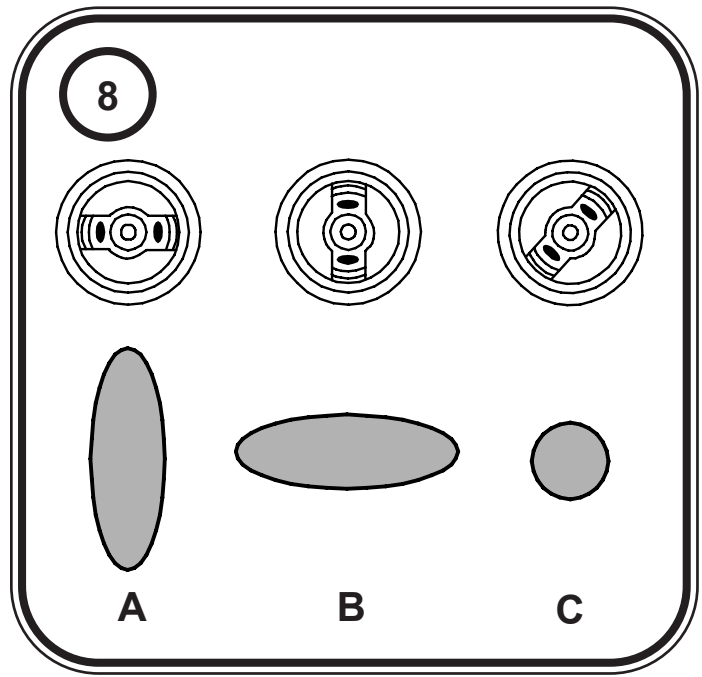
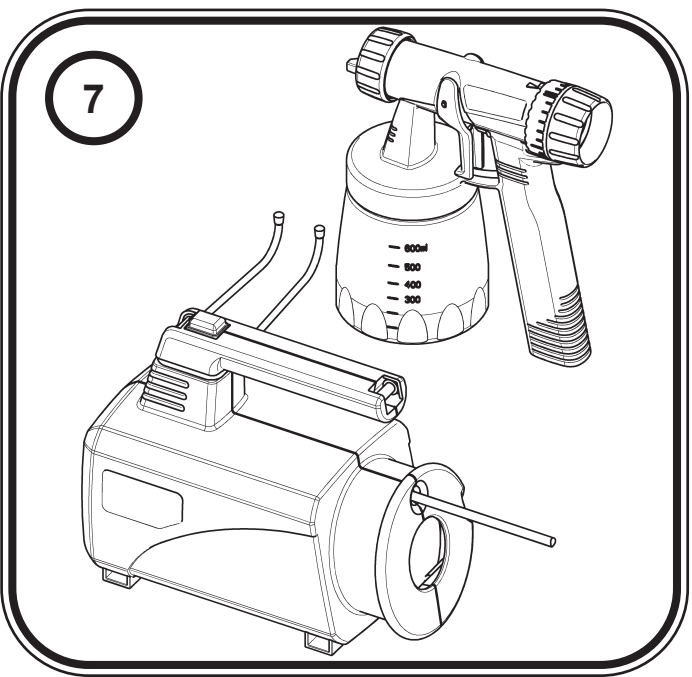
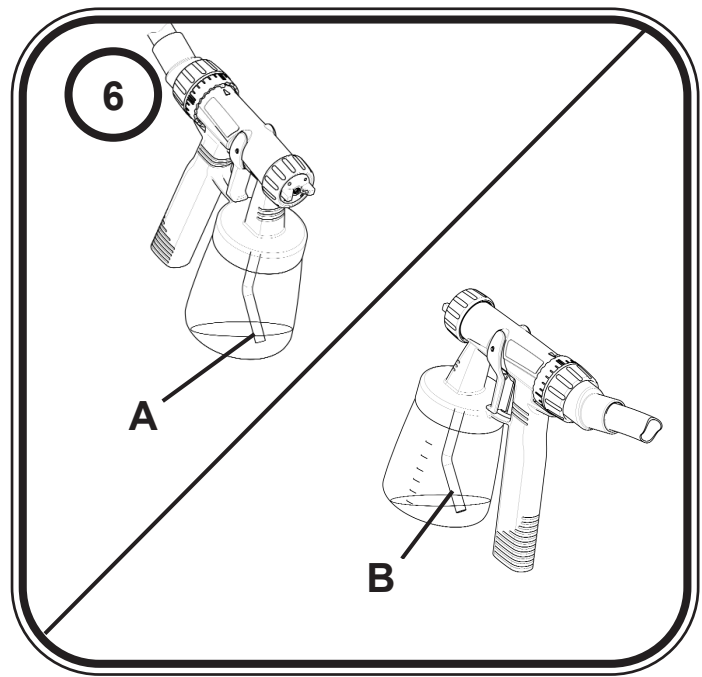
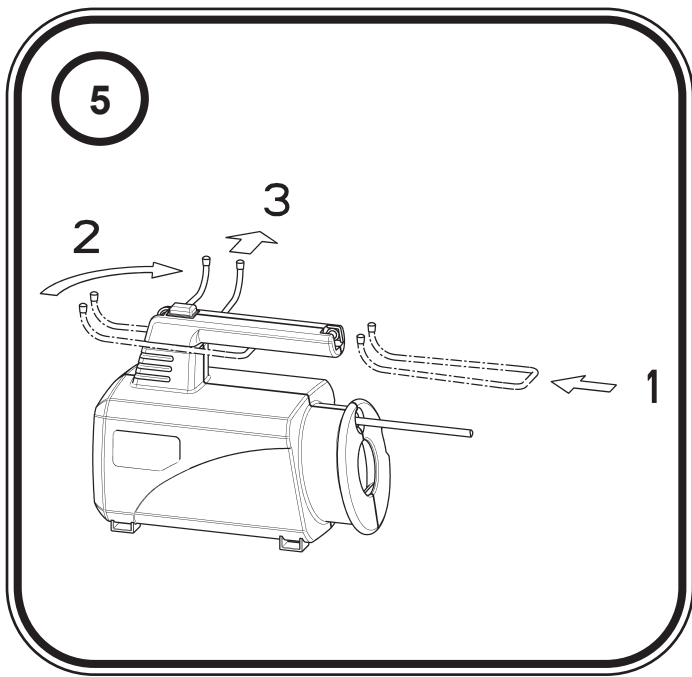
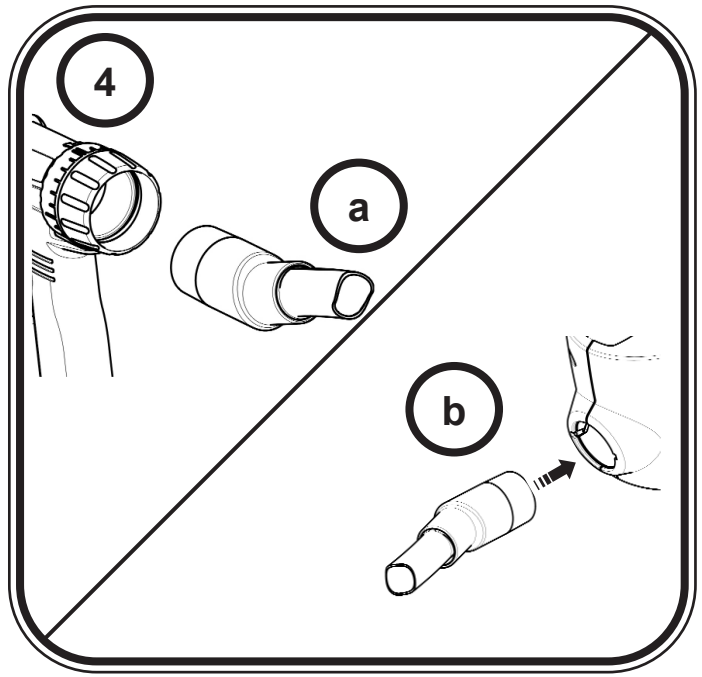
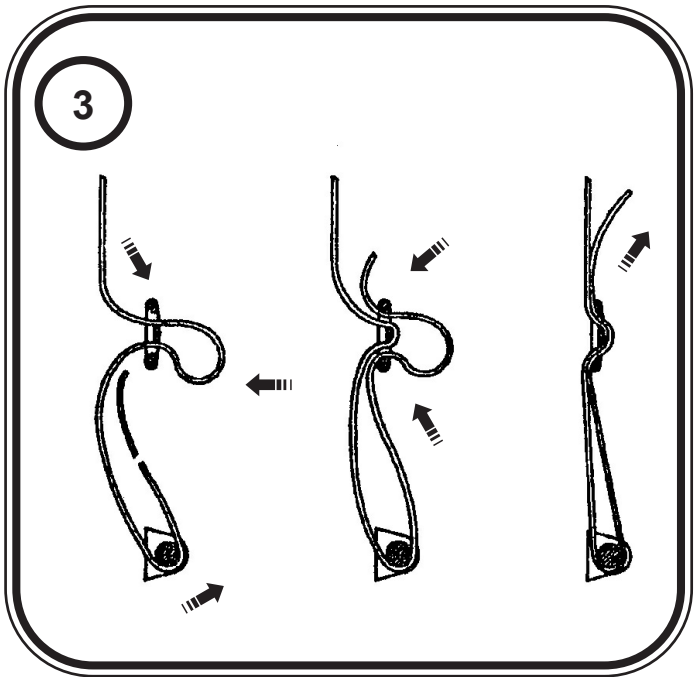
2 års  
garanti

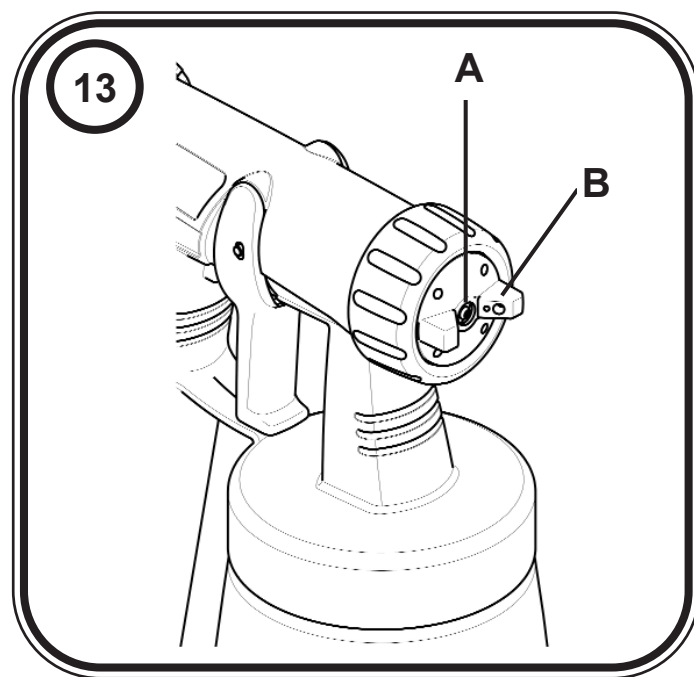
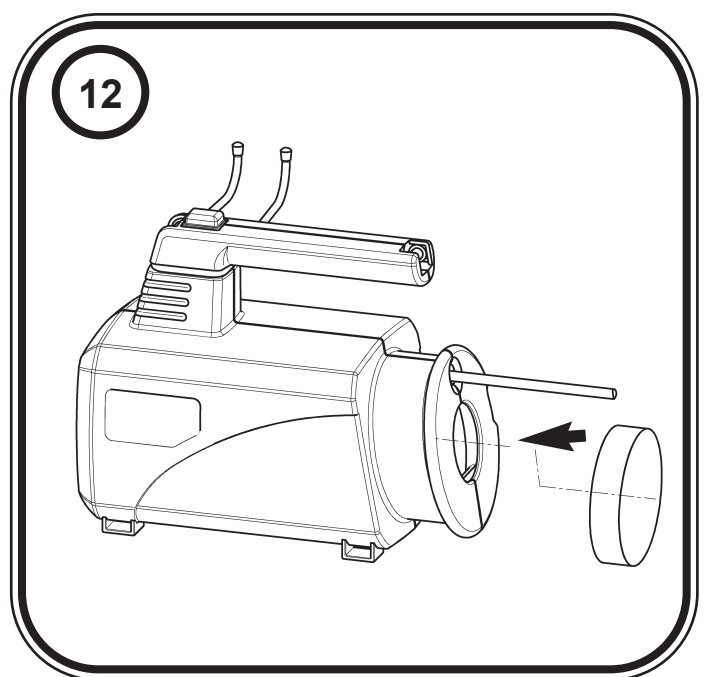
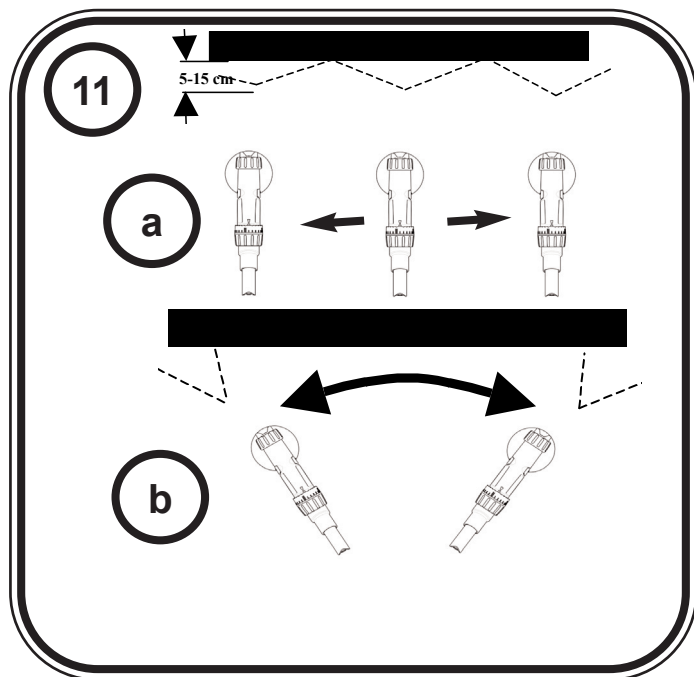
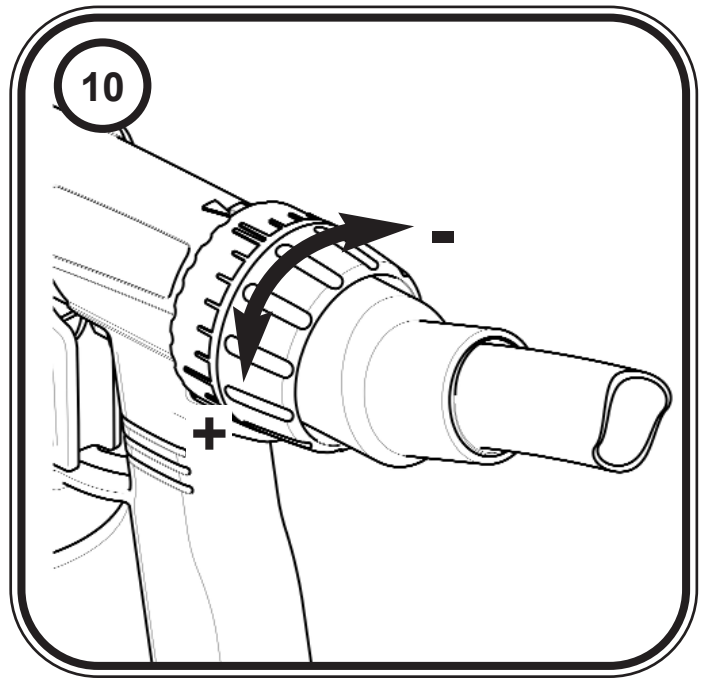
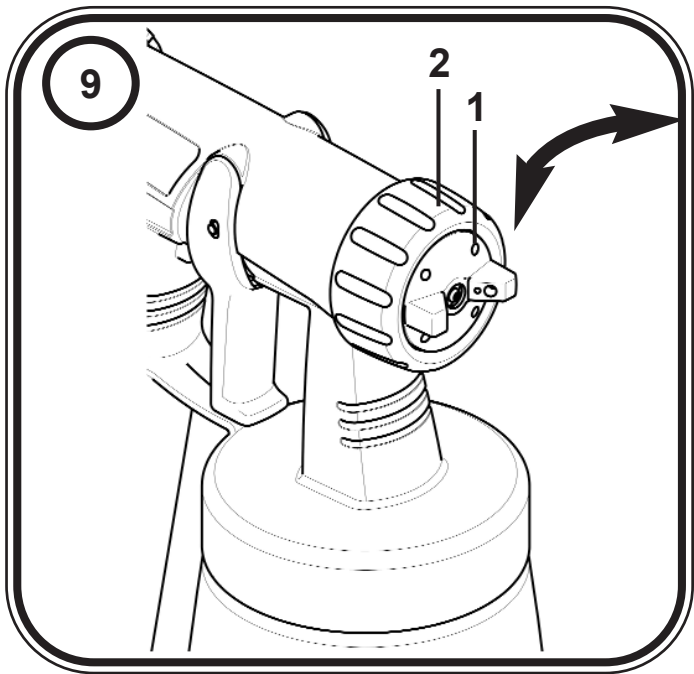


**W 640**  
**DK**

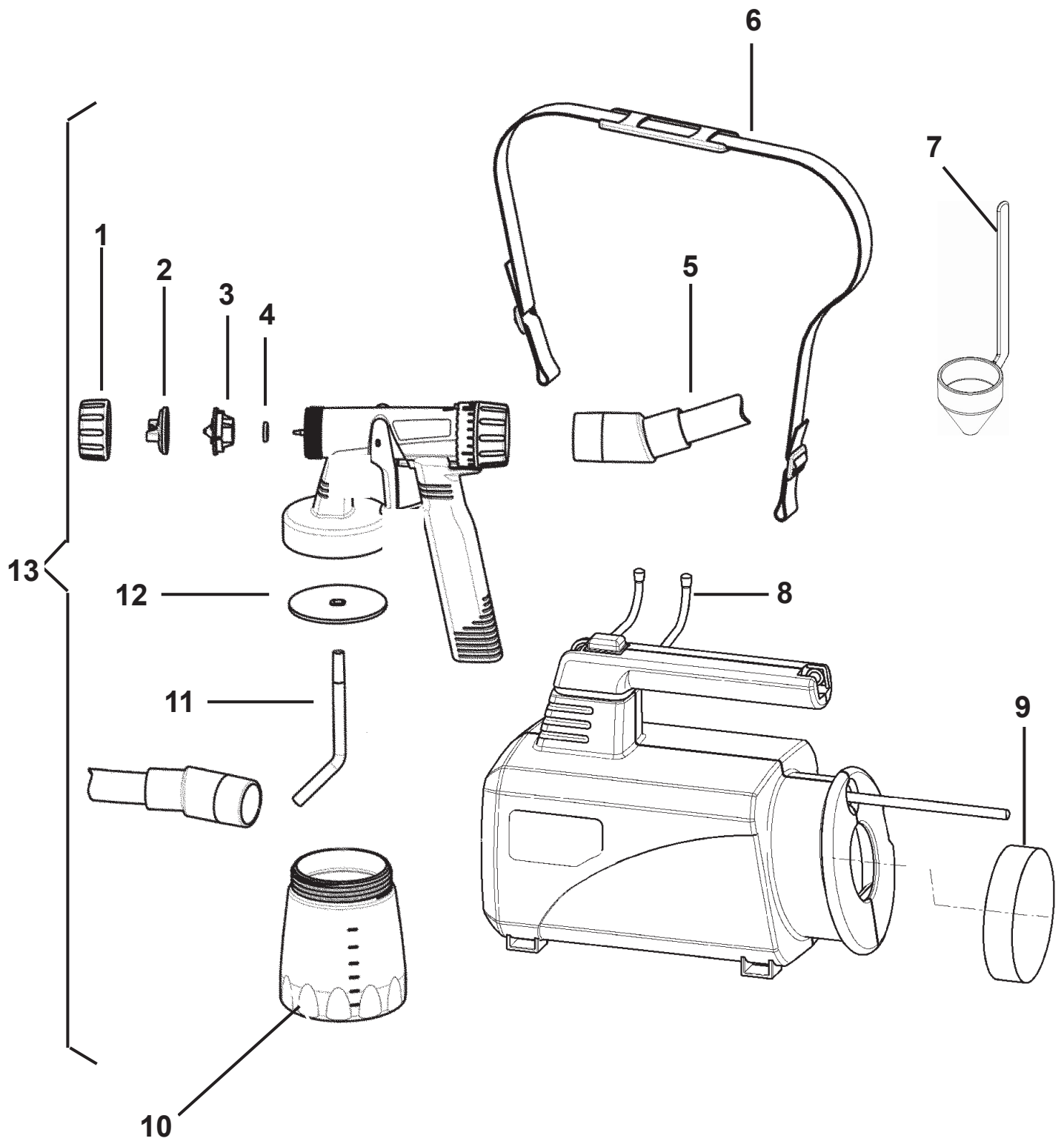








14



---

---

**Læs venligst betjeningsvejledningen grundigt igennem, før apparatet tages i brug. Overhold alle henvisningerne vedrørende sikkerheden. Opbevar denne betjeningsvejledning.**

## **Sikkerhedshenvisninger vedrørende elektriske værktøjer**

**Giv agt!** I forbindelse med brug af elektriske værktøjer skal man overholde følgende principielle sikkerhedsforholdsregler for at undgå elektrisk stød og fare for kvæstelser og brand.

### **1. Tag hensyn til omgivelsesvilkårene!**

Elektrisk værktøj må ikke udsættes for regn. Brug ikke elektriske værktøjer i fugtige eller våde omgivelser. Sørg for god belysning. Benyt ikke noget elektrisk værktøj i nærheden af brændbare væsker eller gasser.

### **2. Beskyt Dem imod elektriske stød!**

Undgå kropskontakt med jordede dele som f. eks. rør, radiatorer, komfurer og køleskabe.

### **3. Opbevar Deres værktøj på en sikker måde!**

Når værktøjer ikke er i brug, skal de opbevares i tørre, lukkede lokaler og være utilgængelige for børn.

### **4. Brug ikke strømledningen til andre formål!**

Bær aldrig værktøjet i ledningen og træk ikke i selve ledningen for at få stikket ud af stikkontakten. Beskyt ledningen imod varme, olie og skarpe kanter.

### **5. Vedligehold Deres værktøj med omhu!**

Hold værktøjet rent for at kunne arbejde på god og sikker måde. Overhold vedligeholdelsesforskrifterne. Kontrollér jævnligt stikkontakten, afbryderen og ledningen og sørg i tilfælde af beskadigelser for at få disse dele udskiftet på et autoriseret serviceværksted eller hos en kvalificeret fagmand. Kontrollér jævnligt forlængerledninger og udskift beskadigede ledninger.

### **6. Træk stikket ud,**

når værktøjet ikke bruges, før servicering og under montage af tilbehør.

### **7. Undgå utilsigtet opstart!**

Bør ikke nogen værktøjer, som er tilsluttet til el-nettet, med fingeren på afbryderen.

### **8. Forlængerledning i det fri!**

Ude i det fri må man udelukkende benytte hertil godkendte og tilsvarende mærkede forlængerledninger.

## Sikkerhedshenvisninger

- De må kun sprøjte coatingstoffer som farver, laktyper, lasurer osv. med et flammepunkt på 21°C og derover uden ekstra opvarmning. I Tyskland er dette coatingstoffer i fareklassen A II hhv. A III, se materialedåsen.
- Apparatet må ikke anvendes i virksomheder, hvor eksplosionsbeskyttelsesforordningen gælder.
- Under sprøjtearbejdet må der ikke være antændelseskilder i nærheden som f. eks. åben ild, cigaretrøg, cigarer og tobakspiber, gnister, glødende tråde, varme overflader osv.
- Sprøjt ikke med nogen form for stoffer, om hvis farlighed der ikke foreligger nogen oplysninger.

**Anbefaling:** Bær iltmaske og beskyttelsesbriller under sprøjtearbejdet.

## Giv agt! Fare for kvæstelser!

**Ret aldrig pistolen imod Dem selv, mod andre personer eller dyr.**

- Under arbejdet med apparatet W 640 skal man både indendørs og udendørs være opmærksom på, at apparatet ikke suger dampe fra opløsningsmidler ind.
- Tag ude i det fri hensyn til vindretningen. Under indendørs arbejde skal der sørges for tilstrækkelig ventilation.
- Sprøjt ikke på selve apparatet.
- Giv ikke børn lov til at bruge apparatet.
- Luk aldrig selv apparat op for at reparere elektriske dele.

**Med originalt WAGNER tilbehør og reservedele har De garanti for, at alle sikkerhedsforskrifter er overholdt.**

## Anvendelige coatingstoffer

Lakfarver, lasurer, grunderinger, 2-komponent-laktyper, klarlak, billaktyper, bejdse og træbeskyttelsesmidler, som indeholder opløsningsmidler eller som kan fortyndes med vand.

## Uanvendelige coatingstoffer

Vægfarve (dispersioner) osv., lud og syreholdige coatingstoffer.

## Forberedelse af coatingstoffet

Til forarbejdelse med sprøjtepistolen skal farverne som regel fortyndes. Henvisninger vedrørende fortyndelse i forbindelse med sprøjtearbejde findes kun sjældent på materialets emballage. Hold Dem derfor til viskositetstabellen på næste side (viskositet = angiver, hvor tyktflydende coatingstoffet er)



# “Værd at vide”

- inden du starter med din nye FineCoat!

## **Forbehandling af overfladen:**

For at opnå et perfekt slutresultat er det vigtigt, at overfladen forbehandles korrekt.

1. Ujævnheder og huller spartles ud
2. Overfladen slibes, indtil alle ujævnheder er væk
3. Renses for snavs og fedtstof
4. Grundes og/eller males

## **Afdækning:**

Med en FineCoat sprøjtepistol skal du, pga. den omsluttende luftkappe, ikke bruge mere afdækning indendørs, end hvis du maler med pensel eller rulle. Her er to tips til, hvordan du sørger for ikke at male på utilsigtede steder.

### **• Udendørs:**

- Med den ene hånd holdes et stykke pap op for det emne, der ikke skal sprøjtemales, mens du sprøjtemaler med den anden hånd

### **• Indendørs:**

- Afdæk efter behov

## **Viskositet:**

Et viskositetsmålebæger bruges til at måle malingens konsistens. Bægeret anvendes kun ved lakker og malinger, der ikke er tixotropiske, dvs. autolakker m.v.

Dækkende træbeskyttelse, indendørs/udendørs vægmaling, panelmaling, lud m.m. er geléagtig, og denne tixotropiske konsistens (der reduceres ved omrøring og fortynding) er udelukkende beregnet til at holde malingen delvis drypfri, så den ikke løber ned ad pensel og arme, før den kommer på træværk eller mur. Sprøjten har ikke brug for det tixotropiske klæbestof. Derfor er det vigtigt at fortynde for at opnå en god indtrængning i emnet – og en god udflydning for at opnå optimal glans.

Dækkende træbeskyttelse og maling omrøres og fortyndes min. 10-20%. Ved sprøjtemaling i varmt vejr kræves lidt mere fortynding pga. fordampning. Ved fortyndingen nedbrydes klæbestoffet, hvilket medfører bedre indtrængning i underlaget, dvs. bedre vedhæftning. Sprøjt et tyndt lag på og mal over igen efter 3-5 min.

Hvis grunder eller træbeskyttelse er tyndtflydende, skal den ikke fortyndes men kun omrøres godt.

## **Forstøvning:**

- Test på et stykke pap eller andet, inden malingen påføres emnet. Den korrekte forstøvning giver en fin overgang til mikroskopisk små malingspletter, som efterfølgende flyder sammen.

## **Maling:**

Dækkende træbeskyttelse og maling med stor dækk-  
evne. Denne maling er ikke beregnet til sammenflydning,  
men skal i stedet for fyldes op med flere lag – vådt i vådt.

- Efter første påføring skal overfladen blive klæbrig. Vent 3-5 min. ved vandig og 5-10 min. ved terpentinbaseret maling, før næste lag sprøjtes på. Derved opnår man den bedste vedhæftning og undgår løbere.
- Opbyg derefter i tynde lag, med ca. 1 min. mellem hvert lag.
- Ved farveskifte opnår man ikke fuld dækning ved *første* påføring. Brug evt. grunder og mal efterfølgende 2-3 lag.

Det første lag lægger nogle små malingsklatter og vil ikke være dækkende, men allerede ved påføring af det andet lag, vil du opnå en ensartet overfladefinish.

## **Lak:**

Mens træbeskyttelse og maling lægges på i lag, så skal lakker "flyde sammen". Det vil sige, at når man sprøjter med lak, vil de første lag svagt ligne "appelsinhud" straks efter påføringen, men de flyder sammen efter kort tid. Påfør lakken i flere tynde lag. Når emnet har fået tilstrækkeligt med lak, vil overfladen fremstå blank. HUSK: Jo tyndere lakken er, jo bedre flyder den sammen.

## **Rengøring:**

Den resterende maling hældes ud og beholderen renses. Kom vand eller opløsningsmiddel i og sprøjt igennem, indtil der ikke er mere maling i. Overskydende maling i dysen tørres af med en tør klud.



## **Tips!**

- Check at de små huller i sugerørskappen ikke er stoppet til med maling.
- Afstanden til emnet er lig med sprøjteviftens bredde, dvs. at hvis et emne er 10 cm bredt, så skal pistolens afstand til emnet være 10 cm. Max. afstand til emnet er 20 cm, da luftkappen vil blive svækket ved større afstand.
- Husk at føre pistolen vinkelret på emnet – og undgå viftebevægelser.
- Sørg altid for at filteret i bunden af turbinen er fri for støv.
- Undgå at få maling på slangen, da denne ved malingens afhærdning bliver så hård, at den risikerer at knække.
- Undgå at træde på slangen.
- Rengør pistolen omhyggeligt, så den altid er klar til næste gang.
- Hvis du fortynder mere maling, end du umiddelbart skal bruge, kan du få en ekstra beholder med låg til din FineCoat. Så kan du opbevare malingen til næste gang.
- Vigtigt: Hvis du sier malingen gennem en fin si inden brug, undgår du, at klumper eller trevler tilstopper dysen.

## Måling af viskositeten

1. Før målingen skal der røres grundigt om i coatingstoffet.
2. Viskositetsmålebægeret (ill. 2 a eller b) dykkes helt ned over kanten i coatingstoffet.
3. Løft målebægeret og mål tiden i sekunder, indtil væsketråden river over, mens stoffet løber ud. (ill. 2)

Denne tid kaldes "udløbstid i sekunder".

Viskositetstabel		
Sprøjtemateriale	Udløbstid i sekunder	
	stort målebæger	lille målebæger
		
Grunderinger fortyndbare med opløsningsm.	25-35	30-40
Lakfarver fortyndbare med opløsningsmidler	15-35	20-45
Grunderinger fortyndbare med vand	25-35	30-40
Lakfarver fortyndbare med vand	20-30	20-35
Træbeskyttelsesmiddel, bejdse, olie	ufortyndet	
Desinfektionsmiddel, pfanterbeskyttelsesm.	ufortyndet	
Lak til køretøjer	20-35	20-35

Beskrivelse (ill.1)			
1	Lufthætte	8	Luftslange
2	Dyse	9	Bæresele
3	Omløbermøtrik	10	Lufffilter
4	Sprøjtepistol	11	El-ledning
5	Aftrækkerbøjle	12	Sprøjtepistolholder
6	Materiale mængderegulering	13	Beholder
7	TÆND / SLUK afbryder		

Tekniske data	
Max. viskositet:	35 DIN-s
Spænding:	230 V
Effektforbrug:	300 W
Forstøvningseffekt:	80 W
Dobbeltisolering:	<input type="checkbox"/>
Lydtryksniveau:	80 dB (A)
Svingningsniveau:	< 2,5 m/s <sup>2</sup>
Luftslangens længde :	1,8 m
Vægt:	2,1 kg

## Ibrugtagning

Kontroller før tilslutning til strøm, at el-spændingen svarer til oplysningen på typeskiltet.

- Anbring bæreselen på apparatet (ill.3)
- Monter luftslangen.  
Sæt luftslangen ind i apparatets og i pistolens tilslutning (ill. 4, a + b).  
Tilslutningens position kan vælges helt frit.
- Montér pistolholderen. (ill. 5).
- Beholderen skrues løs fra sprøjtepistolen.
- Stigrøret rettes ud (ill. 6).  
Beholderens indhold skal sprøjtes ud næsten fuldstændigt.  
Ved sprøjtearbejde på liggende emner: drej stigrør A frem.  
Ved sprøjtearbejde på emner over hovedet: drej stigrør B bagud.
- Beholderen sættes på et underlag af papir og det forberedte coatingstof fyldes på - skru beholderen fast til sprøjtepistolen.
- Sæt sprøjtepistolen ind i pistolholderen på apparatet (ill. 7).
- Henstil apparatet kun på en jævn og ren undergrund. Apparatet kan ellers suge støv ind.
- Bær apparatet med bæreselen.
- Tag sprøjtepistolen ud af pistolholderen og ret den mod emnet, som skal sprøjtes.
- Tryk på TÆND / SLUK - knappen på apparatet.
- Indstil sprøjtebilledet på sprøjtepistolen.

**Alt efter anvendelse og emne kan der indstilles tre forskellige sprøjtestråleformer på sprøjtepistolen.**

### Valg af sprøjtebillede

III. 8 A = lodret flad stråle	⇒	til vandrette flader
III. 8 B = vandret flad stråle	⇒	til lodrette flader
III. 8 C = rundstråle	⇒	til hjørner og kanter og vanskeligt tilgængelige flader

### Indstilling af det ønskede sprøjtebillede (ill. 9)

Ved let spændt overløbermøtrik (2) drejes lufthætten (1) ind i den ønskede sprøjtebillede-position (pil).

**Advarsel! Fare for kvæstelser! Betjen aldrig aftrækkerbøjlen, mens lufthætten justeres.**

## Indstilling af materialemængden (ill. 10)

Materialemængden indstilles ved at dreje på reguleringen på pistolens bageste del. Der er anbragt en skala som hjælp.

- + drejning mod venstre → større materialemængde
- drejning mod højre → mindre materialemængde

## Sprøjteteknik

- Sprøjteteket afhænger væsentligt af, hvor glat og ren overfladen er før sprøjtningen. Derfor skal overfladen behandles omhyggeligt inden sprøjtningen og den skal holdes fri for støv.
- Områder, som ikke skal sprøjtes, skal dækkes til.
- Gevind eller lignende på emnet skal dækkes til.
- Det er hensigtsmæssigt at foretage en prøvesprøjtning på pap eller lignende undergrund for at finde den passende indstilling for sprøjtepistolen.

**Vigtigt:** Begynd udenfor sprøjtefladen og undgå afbrydelser indenfor sprøjtefladen.

- **Rigtigt (ill.11 a)** Hold altid sprøjtepistolen i samme afstand på ca. 5 - 15 cm til det emne, som skal sprøjtes.
- **Forkert (ill.11 b)** Stærk farvetågedannelse, ujævn overflade-kvalitet.
- Bevæg sprøjtepistolen jævnt på tværs eller op og ned, alt efter indstilling af sprøjteteket.
- En jævn bevægelse af pistolen giver en ensartet overfladekvalitet.
- Når coatingmiddel ophobes på dysen (A) og lufthætten (B) (ill.13) - skal begge dele renses med opløsningsmiddel hhv. vand.

## Afbrydelser under arbejdet

- Sluk for apparatet.
- Anbring sprøjtepistolen i pistolholderen.

## Slukning og rengøring

1. Sluk for apparatet. Betjen aftrækkerbøjlen, så coatingstoffet i sprøjtepistolen løber tilbage i beholderen
2. Skru beholderen af. Det resterende coatingstof tømmes ud i materialedåsen
3. Beholderen og stigrøret renses først med en pensel
4. Fyld opløsningsmiddel hhv. vand i beholderen. Skru beholderen fast.  
**Benyt udelukkende opløsningsmiddel med et flammepunkt på over 21°C.**
5. Tænd for apparatet og sprøjt opløsningsmidlet hhv. vand i en beholder eller i en klud.

6. Gentag ovenstående procedure, indtil der kommer klart opløsningsmiddel hhv. vand ud ved dysen.
7. Sluk for apparatet.
8. Tøm herefter beholderen fuldstændigt. Beholderens tætning skal altid holdes fri for rester af coatingstoffet og kontrolleres med hensyn til beskadigelser.
9. Sprøjtepistolen og beholderen renses på ydersiden med en klud, som er dyppet i opløsningsmiddel eller i vand.
10. Skru overløbermøtrikken af og tag lufthætten og dysen af. Lufthætten og dysen renses med pensel og opløsningsmiddel hhv. vand.

**Giv agt!** Sprøjtepistolens dyse- eller luftboringer må aldrig renses med spidse metalgenstande.

### Vedligehold

Alt efter forureningsgrad skal luftfilteret udskiftes (ill. 12, pil).  
Luftfilterets glatte side skal vise mod apparatet.

**Advarsel!** Apparatet må aldrig bruges uden luftfilter, der kan suges snavs ind og dette kan påvirke apparatets drift.

### Tilbehør

En ekstra beholder med låg gør det nemt at skifte farve. Låget forhindrer, at farven tørrer ud og at opløsningsmidlet fordamper.

Beholderens volumen: 600 ml  
Ordrenr.: 0414 906

### Reservedelliste (ill. 14)

Pos.	Ordre-nr.	Betegnelse
1	Overløbermøtrik	0414 351
2	Lufthætte	0414 368
3	Dyse	0414 352
4	Dysetætning	0414 353
5	Luftslange	0414 202
6	Bæresele	0414 204
7	Viskositetsmålebæger	0209 058
8	Pistolholderen komplet	0416 220
9	Luftfilter	9995 617
10	Beholder med låg	0414 906
11	Stigrør	0414 363
12	Beholdertætning	0414 364
13	Sprøjtepistol komplet	0414 201



## Afhjælpning af fejl

Problem	Årsag	Afhjælpning
Der slipper ikkenoget coatingstof ud ved dysen	Dyse tilstoppet Stigrør tilstoppet Materiemængde-indstilling drejet for langt mod højre (-) Stigrør sidder løst Der dannes ikke noget tryk i beholderen	Rens Rens  Drej mod venstre (+) Sæt i Spænd beholderen
Coatingstofdrypper ud ved dysen	Dyse sidder løst Dyse slidt Dysetætning slidt Coatingstof hobes op ved lufthætte og dyse	Spænd Udskift Udskift  Rens
For grovforstøvning	Coatingstof har for stor viskositet Materiemængde for stor Materiemængdejusteringsskruen drejet for langt mod venstre (+) Dyse forurenede Luftfilter stærkt forurenede For ringe trykdannelse i beholderen	Fortynd Drej materiemængdejusteringsskruen mod højre (-)  Rens Udskift Spænd beholderen
Sprøjtestråle	Coatingstoffet i beholderen er ved at slippe op Luftfilter stærkt forurenede	Fyld mere på Udskift
Coatingstofløber	Der er påført for meget coatingstof	Drej materiemængdejusteringsskruen mod højre (-)
For meget coatingstoftåge (Overspray)	Afstanden til sprøjteemnet er for stor Der påføres for meget coatingstof	Reducer sprøjteafstanden Drej materiemængdejusteringsskruen mod højre (-)

## Vigtig oplysning vedrørende produktansvar

På grund af et EU-direktiv, der er gældende siden den 01.01.1990, er fabrikanten kun ansvarlig for sit produkt, når alle dele stammer fra fabrikanten eller er blevet godkendt af denne hhv. apparaterne monteres og anvendes på hensigtsmæssig måde.

Ved brug af fremmed tilbehør og reservedele kan garantien bortfalde helt eller delvist.

## 2 års garanti

Garantien gælder i 2 år regnet fra købsdatoen (kvittering).

Den omfatter og er indskrænket til gratis afhjælpning af mangler, som beviseligt skyldes brug af ikke fejlfrie materialer under produktionen eller montagefejl eller der foretages en gratis udskiftning af de defekte dele.

Brug og idriftsættelse eller montage og reparation på egen hånd, som ikke er beskrevet i vores brugsvejledning, udelukker en garanti. Sliddele er ligeledes ikke omfattet af garantien. Garantien dækker ikke erhvervsmæssig brug. Vi forbeholder os udtrykkeligt at sikre garantien.

Garantien bortfalder, når apparatet er blevet åbnet af andre personer end Wagner service - personalet. Transportskader, vedligeholdelsesarbejde og fejl på grund af mangelfuld vedligeholdelse dækkes ikke af garantien.

Dokumentation for køb af apparatet skal i forbindelse med garantikrav fremlægges i form af original faktura eller kvittering.

Forsåvidt det er muligt indenfor lovens rammer udelukker vi ethvert ansvar for alle personskader, materielle skader eller følgeskader, især, når apparatet er blevet brugt til andre formål end dem, der er beskrevet i brugsvejledningen eller når apparatet ikke er blevet taget i brug i henhold til vores betjeningsvejledning eller når apparatet er blevet sat i stand eller repareret egenmægtigt gennem ikke tilsvarende kvalificeret personale.

Reparation og vedligeholdelsesarbejde, som går ud over de skridt, der er beskrevet i denne brugsvejledning, forbeholder vi os til at gennemføre på fabrikken.

Til reparation eller i tilfælde af garantikrav bedes du kontakte din forhandler.



## CE Konformitetsverklaring

Vi erklærer under almindeligt ansvar, at dette produkt er i overensstemmelse med følgende bestemmelser: 73/23/EWG, 89/336 EWG.

Anvendte harmoniserede normer: EN 55014-1: 2001, EN 55014-2: 1997, EN 60335-1: 2001, EN 61000-3-2: 2001, EN 61000-3-3: 2001



J. Wagner GmbH  
Otto-Lilienthal-Str. 18  
D-88677 Markdorf

A. Aepli  
Division Manager

i. V. J. Ulbrich  
Development Manager



**Wagner Spraytech Scandinavia A/S**  
Kornmarksvej 26  
2605 Brøndby 53

+45/43 63 28 11    +45/43 43 05 28



Part. No. 0416 862    01/2004

© Copyright by J. Wagner GmbH