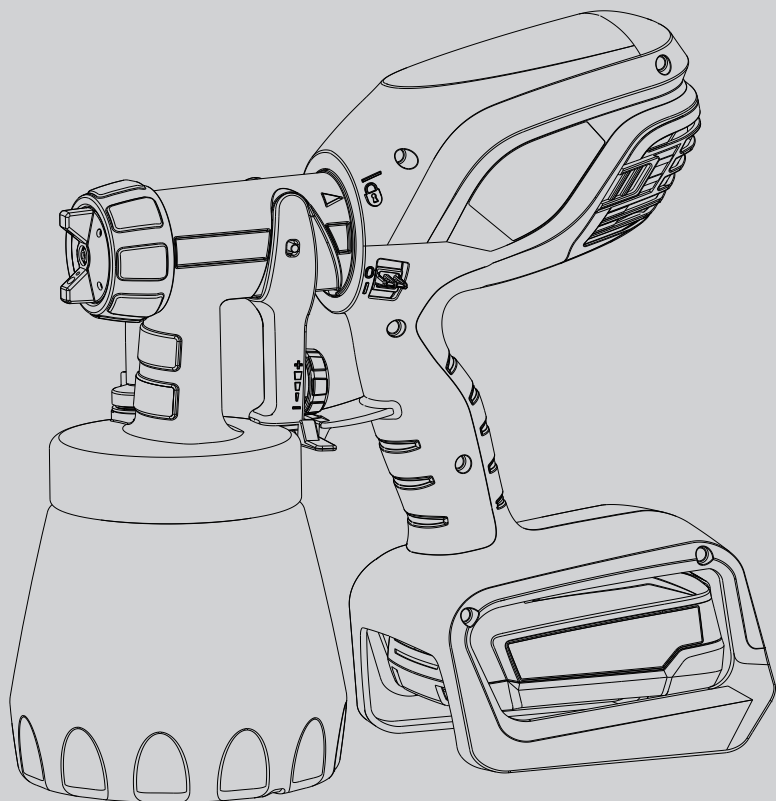
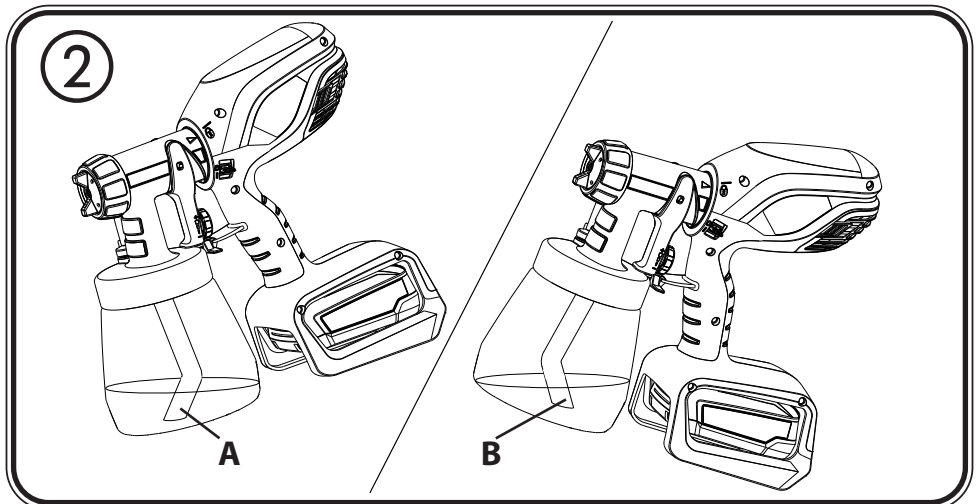
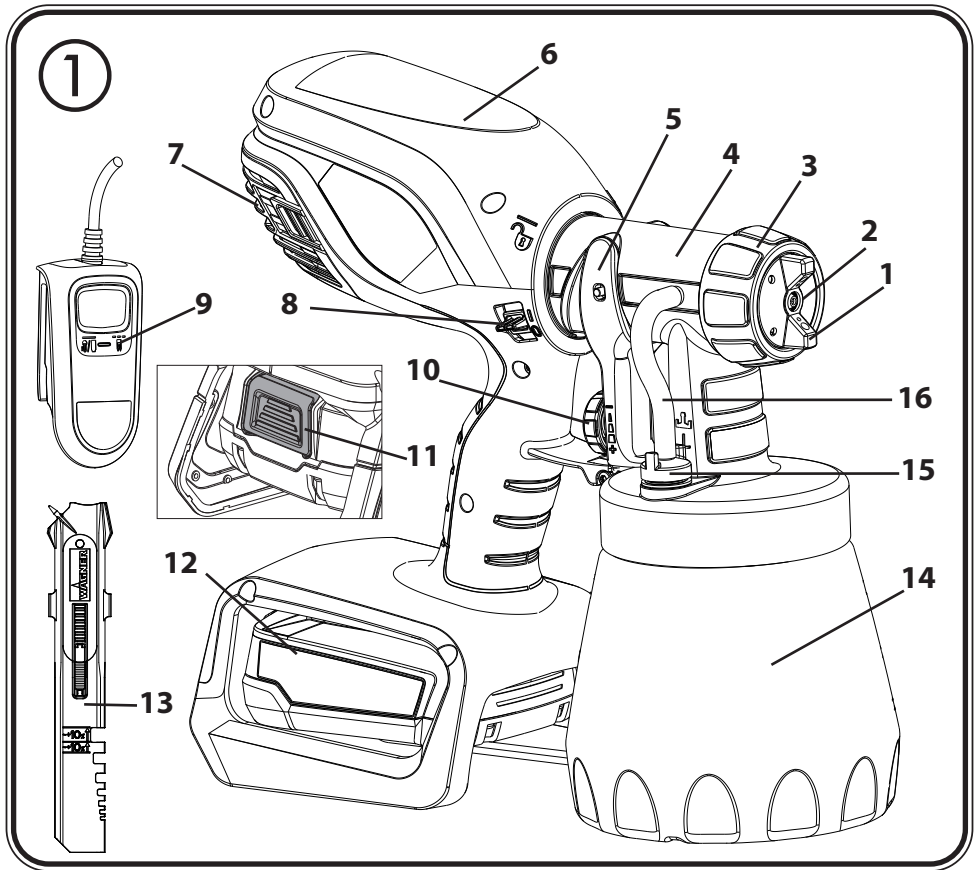


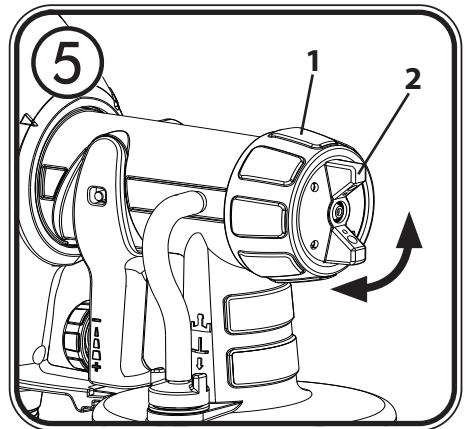
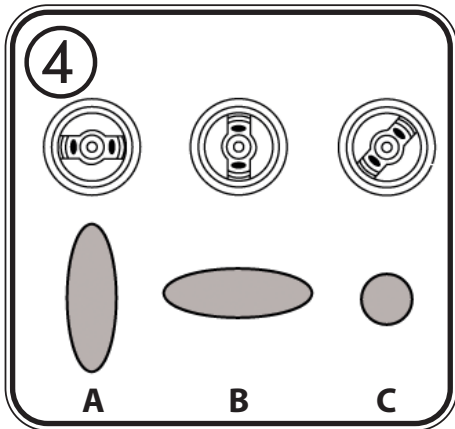
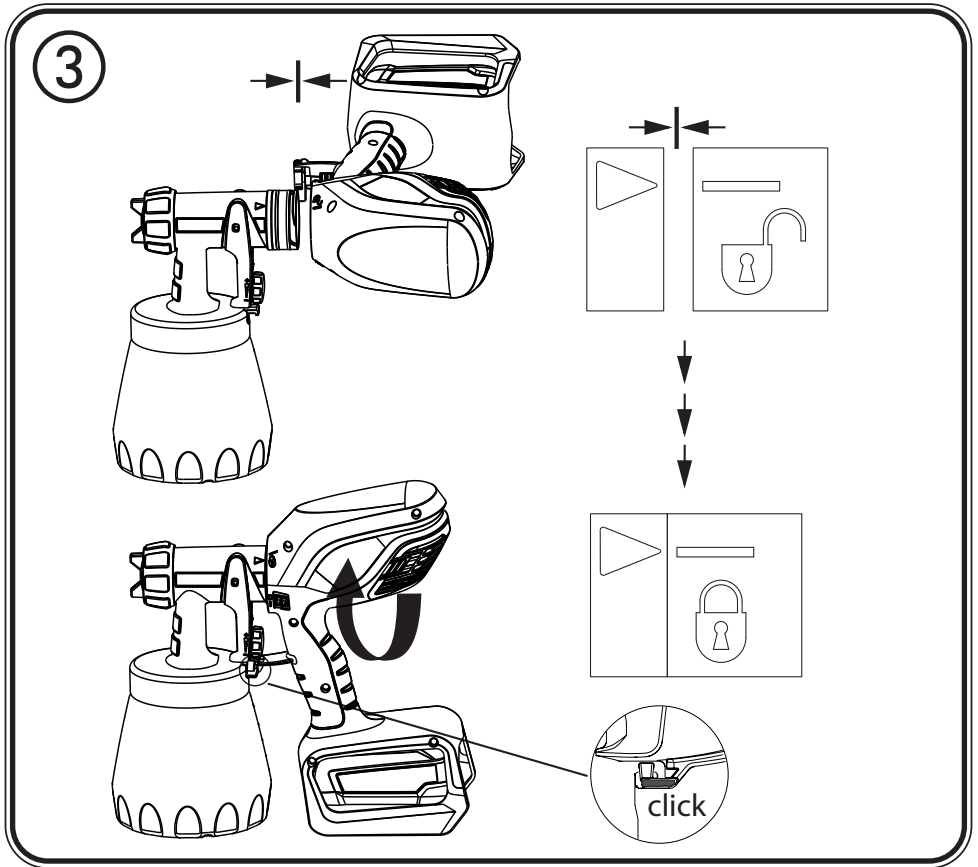
WAGNER

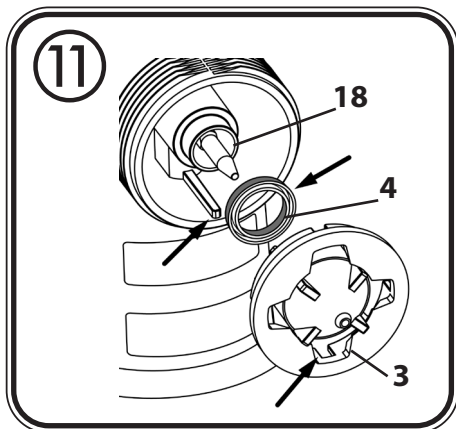
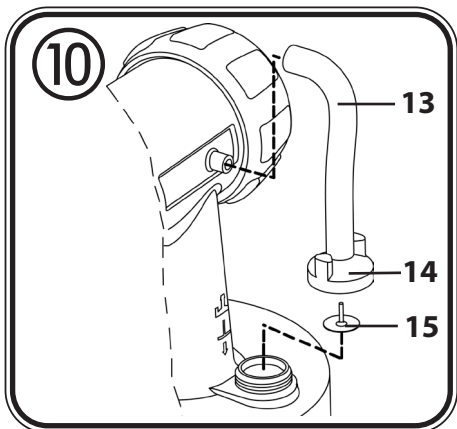
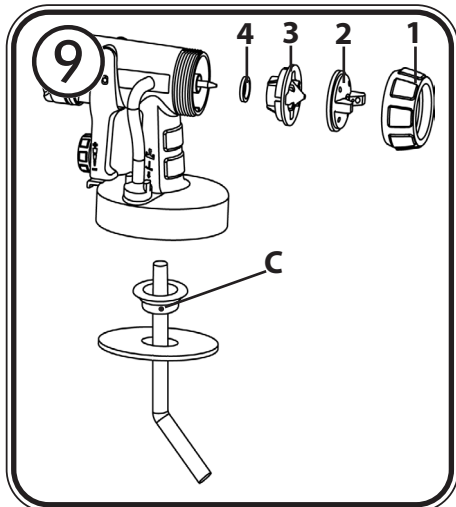
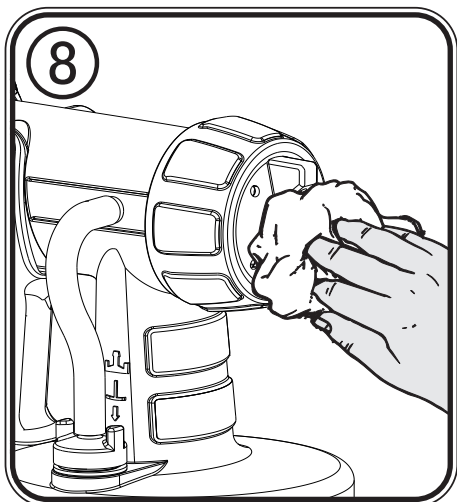
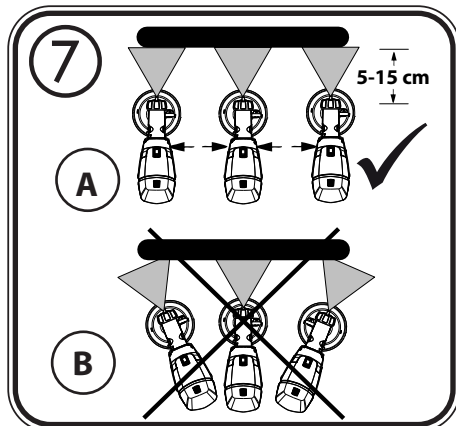
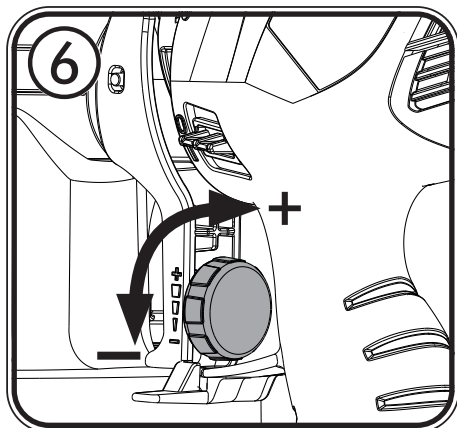


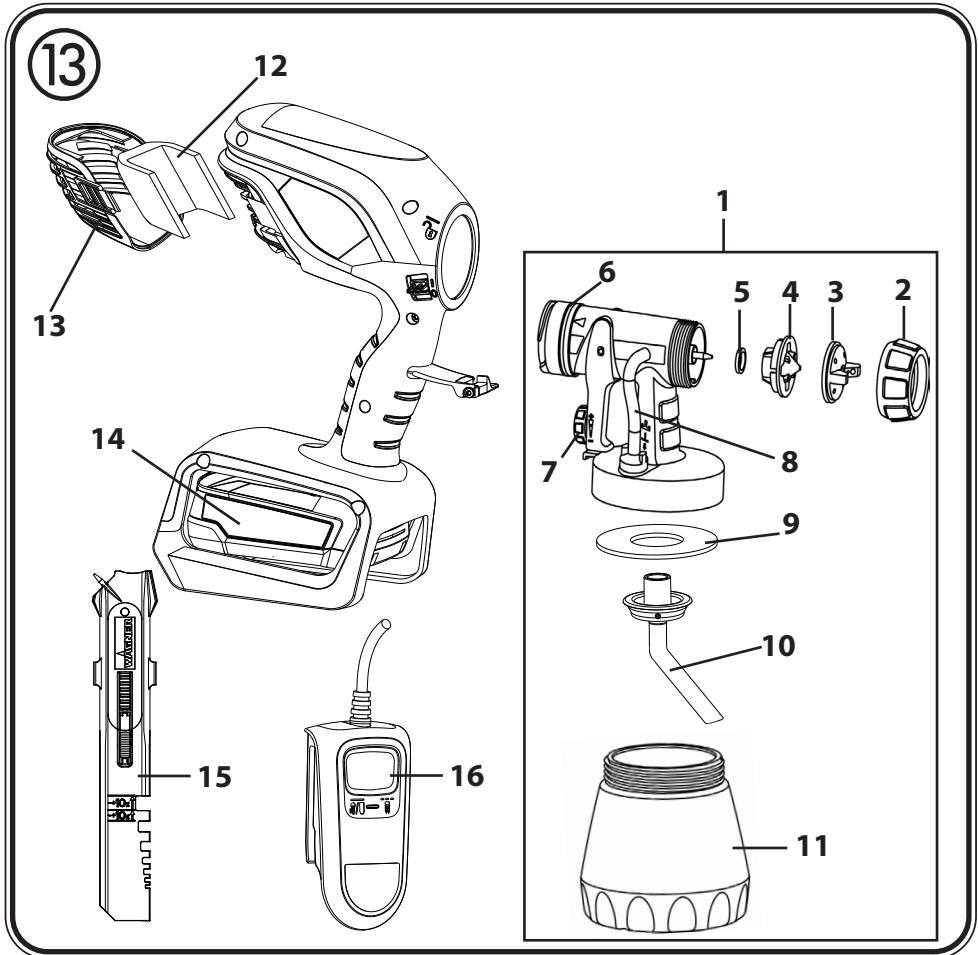
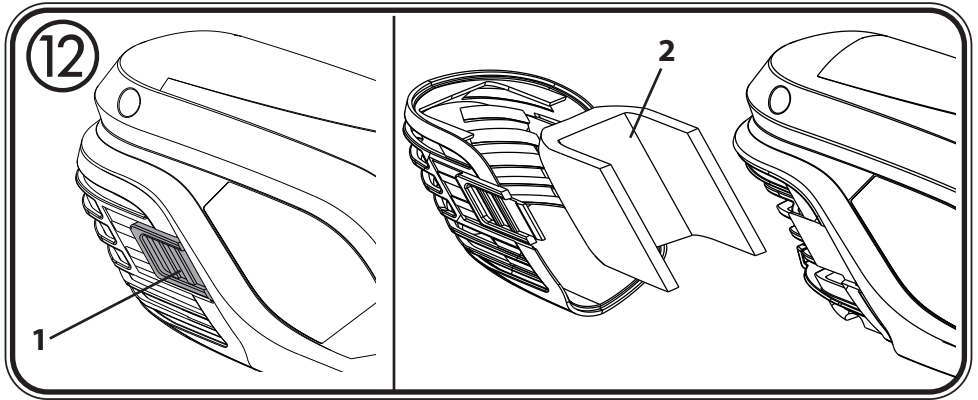
WOOD & METAL SPRAYER
W 250 18V
TRADUZIONE DELLE ISTRUZIONI
PER L'USO

IT









Sommario

1. Spiegazione dei simboli utilizzati	1
2. Norme di sicurezza generali	1
3. Norme di sicurezza per aerografi	5
4. Istruzioni di sicurezza sul caricatore e la batteria	6
5. Descrizione/ Dotazione	7
6. Materiali di copertura	7
7. Carica	8
8. Messa in servizio	8
9. Scelta della figura di spruzzatura	9
10. Regolazione della portata di materiale (Fig. 6)	9
11. Tecnica di spruzzatura	9
12. Interruzione del lavoro	10
13. Messa fuori servizio e pulizia	10
14. Manutenzione	11
15. Elenco dei ricambi	12
16. Accessori	12
17. Eliminazione di anomalie	13
18. Dati tecnici	14
19. Indicazione per lo smaltimento	15
20. Avvertenza importante sulla responsabilità sul prodotto!	15

Domande?






GRAZIE PER LA SUA FIDUCIA

Ci congratuliamo con lei per aver acquistato questo prodotto di marca Wagner, siamo sicuri che le darà molte soddisfazioni.

Prima di utilizzarlo, legga con attenzione le istruzioni per l'uso e osservi le avvertenze di sicurezza. Conservi con cura le istruzioni per l'uso e le consegni insieme al prodotto qualora un giorno lo debba passare ad altri.

Per domande, suggerimenti e richieste siamo volentieri a disposizione al numero di telefono indicato nel retro oppure all'indirizzo e-mail wagner_it_va@wagner-group.com.

1. Spiegazione dei simboli utilizzati

	Questo simbolo segnala un potenziale pericolo per Lei o per l'apparecchio. Al di sotto di tale simbolo troverà informazioni importanti che eviteranno a Lei di ferirsi e all'apparecchio di danneggiarsi.
	Pericolo di shock elettrico
	Indica i tipi di utilizzo e fornisce altre informazioni particolarmente utili.

2. Norme di sicurezza generali



Attenzione! Leggere tutte le istruzioni. L'inosservanza delle istruzioni riportate nel seguito può causare la folgorazione elettrica, incendi o gravi lesioni. **Conservi con cura le istruzioni per l'uso e le consegni insieme al prodotto qualora un giorno lo debba passare ad altri.** Il termine "attrezzo elettrico" utilizzato nel manuale si riferisce ad attrezzi elettrici collegati alla rete elettrica (con cavo di rete) e ad attrezzi elettrici ad accumulatore (senza cavo di rete).

1. Sicurezza del luogo di lavoro

- Tenere pulita e ben illuminata la propria postazione di lavoro.** Il disordine e la scarsa illuminazione possono causare incidenti
- Non lavorare con l'apparecchio in ambienti a rischio di esplosione in cui siano presenti liquidi, gas o polveri infiammabili.** Gli attrezzi elettrici generano scintille che possono incendiare la polvere o i vapori.
- Durante l'uso dell'attrezzo elettrico tenere lontano i bambini o le persone estranee.** In caso di distrazione, si può perdere il controllo dell'attrezzo.

2. Sicurezza elettrica

- a) **La spina di collegamento dell'apparecchio deve essere adatta alla presa. La spina non deve essere modificata in nessun modo. Non utilizzare spine adattatrici per apparecchi collegati a terra.** *Le spine non modificate e le prese adatte ad esse riducono il rischio di folgorazione elettrica.*
- b) **Evitare il contatto del corpo con oggetti messi a terra, ad esempio tubi, radiatori, cucine elettriche e frigoriferi.** *Se il corpo è collegato a terra, il rischio di folgorazione elettrica aumenta.*
- c) **Non esporre l'apparecchio alla pioggia o all'umidità.** *La penetrazione di acqua in un apparecchio elettrico fa aumentare il rischio di folgorazione elettrica.*
- d) **Non utilizzare il cavo elettrico per trasportare l'apparecchio, per appenderlo o per estrarre la spina dalla presa. Tenere lontano il cavo da fonti di calore, dall'olio, da spigoli vivi o da parti in movimento dell'apparecchio.** *Un cavo danneggiato o aggrovigliato fa aumentare il rischio di folgorazione elettrica.*
- e) **Se si lavora all'aperto con utensili elettrici, utilizzare solo prolunghe adatte all'uso esterno.** *Un cavo di prolunga adatto per l'impiego all'aperto riduce il rischio di folgorazione elettrica.*
- f) **Se non si può evitare l'uso dell'apparecchio in ambienti umidi, utilizzare un interruttore differenziale.** *L'utilizzo di un interruttore differenziale evita il rischio di una scossa elettrica.*

3. Sicurezza di persone

- a) **Prestare attenzione nel compiere qualsiasi operazione e concentrarsi durante il lavoro con un attrezzo elettrico. Non utilizzare l'apparecchio se si è stanchi o se sono stati assunti alcool, sostanze stupefacenti o medicinali.** *Un istante di disattenzione nell'uso dell'apparecchio può provocare serie lesioni.*
- b) **Indossare un equipaggiamento di protezione personale e sempre occhiali protettivi.** *L'utilizzo di un equipaggiamento di protezione personale (maschera antipolvere, scarpe di sicurezza antisdrucchiolo, elmetto e protezione dell'udito, a seconda del tipo di impiego dell'apparecchio) riduce il rischio di lesioni.*
- c) **Evitare la messa in funzione accidentale. Assicurarsi che l'elettrotensile sia spento prima di collegarlo all'alimentazione elettrica, sollevarlo o trasportarlo.** *Se si tiene il dito sull'interruttore mentre si trasporta l'apparecchio o si collega l'apparecchio acceso all'alimentazione elettrica, si possono verificare incidenti.*
- d) **Prima di accendere l'apparecchio togliere qualsiasi attrezzo di regolazione e chiavi.** *Un attrezzo o una chiave all'interno di una parte in rotazione dell'apparecchio può provocare lesioni.*

- e) **Non sopravvalutare le proprie capacità. Provvedere costantemente ad un buon equilibrio.** In questo modo l'apparecchio può essere controllato meglio in situazioni impreviste.
- f) **Indossare indumenti adatti. Non indossare indumenti larghi o monili. Tenere lontani i capelli, gli indumenti ed i guanti lontano da parti in movimento.** Gli indumenti larghi, i monili o i capelli lunghi possono impigliarsi in parti in movimento.
- g) **Se l'utensile è dotato di un apposito attacco per dispositivi di aspirazione e raccolta polvere, accertarsi che gli stessi siano collegati ed utilizzati in modo conforme.** *L'utilizzo di un'aspirazione polvere può ridurre lo svilupparsi di situazioni pericolose dovute alla polvere.*
- h) **Non sottovalutare il pericolo e non trasgredire le regole di sicurezza, nonostante si disponga di familiarità acquisita a seguito di un uso ripetuto dei dispositivi elettrici.** L'uso disattento può causare lesioni gravi in poche frazioni di secondo.

4. Impiego corretto di attrezzi elettrici

- a) **Non sovraccaricare l'apparecchio. Utilizzare l'attrezzo elettrico adatto al lavoro da svolgere.** Con l'attrezzo elettrico idoneo all'operazione da eseguire si lavora meglio e con più sicurezza.
- b) **Non utilizzare un attrezzo elettrico il cui interruttore è guasto.** Un attrezzo elettrico che non può essere più acceso o spento è pericoloso e deve essere riparato.
- c) **Estrarre la spina dalla presa prima di regolare l'apparecchio, di sostituire accessori o di riporre l'apparecchio.** *Queste misure precauzionali evitano l'avviamento non intenzionale dell'apparecchio.*
- d) **Riporre gli attrezzi non utilizzati fuori dalla portata dei bambini. L'apparecchio non deve essere utilizzato da persone che non abbiano familiarità con esso o che non abbiano letto le sue istruzioni.** *Gli attrezzi elettrici sono pericolosi se utilizzate da persone inesperte.*
- e) **Sottoporre l'apparecchio a manutenzione con la massima cura. Controllare se le parti mobili dell'apparecchio funzionano regolarmente e non si incastrano, se parti di esso sono rotte o danneggiate in maniera tale da influenzare negativamente il funzionamento dell'apparecchio. Far riparare le parti danneggiate prima di utilizzare l'apparecchio.** *Molti incidenti sono dovuti all'insufficiente manutenzione di attrezzi elettrici.*
- f) **Mantenere gli utensili da taglio affilati e puliti.** *Gli utensili da taglio curati con particolare attenzione e con taglienti affilati s'incepiano meno frequentemente e sono più facili da condurre.*

- g) Utilizzare attrezzi elettrici, accessori, utensili, ecc. conformemente alle istruzioni e come prescritto per il particolare tipo di apparecchio. Tenere conto delle condizioni di lavoro e delle attività da svolgere.** L'utilizzo di attrezzi elettrici per applicazioni diverse da quelle previste può portare a situazioni pericolose.
- h) Tenere le impugnature e le loro superfici asciutte, pulite e libere da olio e grasso.** *Se scivolose, le impugnature e le loro superfici non consentono un uso e un controllo sicuro del dispositivo elettrico in situazioni impreviste.*

5. Utilizzo e gestione del caricatore

- a) Caricare le batterie servendosi soltanto di caricatori consigliati dal costruttore.** *Se utilizzato con altre batterie, un caricatore compatibile soltanto con determinati tipi di batteria può comportare pericoli di incendio.*
- b) Utilizzare gli elettroutensili soltanto con le batterie previste.** *L'utilizzo di altri tipi di batteria può causare lesioni e comportare pericoli di incendio.*
- c) Quando non è in uso, tenere lontano dalla batteria graffette, monete, chiavi, chiodi, viti e piccoli oggetti di metallo in generale che potrebbero causare un ponte tra i contatti.** *Un cortocircuito tra i contatti della batteria può causare ustioni o incendi.*
- d) L'utilizzo errato della batteria può dare luogo alla fuoriuscita del liquido in essa contenuto. Evitare il contatto con esso. In caso di contatto accidentale, sciacquare la parte interessata con acqua. In caso di contatto del liquido con gli occhi, consultare subito un medico.** *Il contatto con il liquido della batteria può dare luogo a irritazioni cutanee o ustioni.*
- e) Non utilizzare batterie danneggiate o modificate.** *Le batterie danneggiate o modificate possono manifestare reazioni impreviste e dare luogo a incendi, esplosioni o lesioni.*
- f) Non esporre la batteria al fuoco o a temperature elevate.** *Il fuoco o temperature superiori a 130°C possono dare luogo a esplosioni.*
- g) Seguire tutte le istruzioni descritte e non caricare in nessun caso la batteria o l'utensile a batteria al di fuori del range di temperatura indicato nelle istruzioni per l'uso.** *La carica errata o al di fuori del range di temperatura ammesso può distruggere la batteria e accrescere il pericolo di incendio.*

6. Assistenza

- a) Far riparare l'elettroutensile soltanto da personale specializzato e utilizzando pezzi di ricambio originali.** *Ciò garantisce il mantenimento della sicurezza dell'apparecchio.*
- b) Non tentare in nessun caso di riparare batterie danneggiate.** *Eventuali interventi*

sulle batterie devono essere effettuati soltanto da parte del costruttore o di un centro di assistenza tecnica autorizzato.

3. Norme di sicurezza per aerografi

- L'apparecchio non deve essere usato in luoghi contemplati dalle norme sulla protezione antideflagrante.
- Durante la spruzzatura non deve essere presente nessun tipo di fonte di accensione, ad esempio fiamme libere, fumare sigarette, sigari, pipe, scintille, fili incandescenti, superfici ad alta temperatura, ecc.
- Non spruzzare nessun tipo di sostanza la cui pericolosità non è nota.
- Rimuovere la batteria prima di eseguire qualsiasi intervento sulla pistola a spruzzo.
- Non è consentito utilizzare aerografi per spruzzare sostanze infiammabili.
- Non è consentito pulire gli aerografi con solventi infiammabili.
- Attenzione ai pericoli derivanti dalla sostanza spruzzata e rispettare le scritte sulle confezioni e le avvertenze fornite dal produttore della sostanza.

Raccomandazione: Indossare una maschera respiratoria: la nebbia di vernice ed i vapori dei solventi sono nocivi. Lavorare solo in ambienti ben ventilati o con ventilazione artificiale. Si raccomanda di indossare una tuta, occhiali di protezione, cuffie e guanti.



ATTENZIONE: PERICOLO DI LESIONI!

Non puntare mai l'aerografo su se stessi, su altre persone o su animali.



Coprire assolutamente le prese e gli interruttori.

Pericolo di shock elettrico per penetrazione di materiale nebulizzato!



Attenzione! Non utilizzare mai il dispositivo senza guarnizione dell'ugello o se la guarnizione dell'ugello è danneggiata. Se la guarnizione dell'ugello non è presente o è danneggiata il liquido potrebbe penetrare nel dispositivo, il che potrebbe incrementare il rischio di scossa elettrica. Prima di utilizzare il dispositivo si invita a verificare il perfetto stato della guarnizione dell'ugello.

- Nel lavoro con l'apparecchio W 250 al coperto ed all'aperto verificare che l'apparecchio non aspiri vapori di solventi.
- All'aperto, attenzione alla direzione del vento. Il vento può trasportare il materiale di copertura per grandi distanze e così provocare danni. Per il lavoro al coperto deve essere garantita una ventilazione sufficiente.
- Tenere i bambini lontano dall'apparecchio.
- Non aprire l'apparecchio per eseguire da soli riparazioni dell'impianto elettrico!



L'apparecchio deve funzionare solo con valvola correttamente funzionante.

Se la vernice sale nel tubo flessibile di aerazione (fig. 1, 16), spegnere l'apparecchio! Smontare il tubo flessibile di aerazione, la valvola e la membrana, pulirli e, se necessario, sostituire la membrana.


- **Non collocare la pistola a spruzzo.**

Con gli accessori ed i ricambi originali WAGNER si ha la garanzia del rispetto di tutte le norme di sicurezza.

4. Istruzioni di sicurezza sul caricatore e la batteria



Utilizzare la pistola soltanto con batterie a PBA 18 V compatibili BOSCH POWER FOR ALL da almeno 2,5 Ah e caricatori appropriati. La tensione della batteria deve essere compatibile con la tensione di carica erogata dal caricatore. Non caricare batterie che non siano ricaricabili. Una tale operazione può comportare pericoli di incendio o di esplosione.

-  Utilizzare il caricatore solo in ambienti chiusi e proteggerlo dall'umidità. La penetrazione di acqua all'interno dell'apparecchio elettrico accresce il rischio di scarica elettrica.
- **Tenere il caricatore pulito.** La presenza di sporco può dare luogo a scariche elettriche.
- **Controllare il cavo e la spina elettrica prima di ogni utilizzo del caricatore. Non utilizzare il caricatore se presenta danneggiamenti. Non aprire il caricatore e farlo riparare soltanto da personale specializzato qualificato richiedendo l'utilizzo di pezzi di ricambio originali.** La presenza di danneggiamenti sul caricatore, sul cavo o sulla spina elettrica accresce il rischio di scarica elettrica.
- **Non collocare il caricatore su basi facilmente infiammabili (ad es. carta, tessuti ecc.) o in ambienti soggetti a incendio.** Il calore emesso dal caricatore durante il processo di carica può comportare pericoli di incendio.
- **La batteria fornita è parzialmente carica.** Per assicurare la piena prestazione della batteria, caricarla completamente al suo primo utilizzo.
- **Utilizzare la batteria soltanto in combinazione con i prodotti del costruttore.** Soltanto in tal modo è possibile proteggerla da pericolosi sovraccarichi.
- **Tenere la batteria fuori dalla portata dei bambini.**
- **Non aprire la batteria. Pericolo di corto circuito.**
- **La presenza di danneggiamenti e l'utilizzo scorretto della batteria possono dare luogo a esalazioni.** Arieggiare gli ambienti e rivolgersi a un medico in caso di sintomi. Le esalazioni possono creare irritazioni delle vie respiratorie.
- **Se la batteria è danneggiata può fuoriuscire il liquido in essa contenuto bagnando eventuali oggetti posti nelle vicinanze.** In tal caso, controllare le parti interessate. Pulirle o sostituirle se necessario.
- **L'azione di oggetti a punta, come ad es. chiodi o cacciaviti, o di forze esterne può danneggiare la batteria.** In tal caso può verificarsi un cortocircuito interno e la batteria può bruciare, sprigionare fumo, esplodere o surriscaldarsi.
- **Non tentare in nessun caso di riparare batterie danneggiate.** Eventuali interventi sulle batterie devono essere effettuati soltanto da parte del costruttore o di un centro di assistenza tecnica autorizzato.
- **Proteggere la batteria dal calore, ad es. anche dall'esposizione prolungata ai raggi del sole, al fuoco, allo sporco, all'acqua e all'umidità.** Sussiste il pericolo di esplosione e di cortocircuito.
- **Utilizzare e custodire la batteria soltanto a temperature ambiente comprese tra -20°C e +50°C.** Non lasciare la batteria in automobile nei mesi caldi d'estate. Temperature

< 0°C possono dare luogo a limitazioni della prestazione dell'apparecchio.

- **Caricare la batteria soltanto a temperature ambiente comprese tra 0°C e +35°C.**
La ricarica a temperature non comprese in questo range può danneggiare la batteria o accrescere il pericolo di incendio.
- **Le batterie al litio sono soggette ai requisiti di legge per le merci pericolose.** Le batterie possono essere trasportate su strada tramite l'utente senza ulteriori precauzioni. In caso di spedizione tramite terzi (ad es. per via aerea o tramite spedizioniere), andranno rispettati specifici requisiti relativi d'imballaggio e contrassegnatura. In tale caso, per la preparazione dell'articolo da spedire, andrà consultato uno specialista in merci pericolose. Inviare le batterie soltanto se la relativa carcassa non è danneggiata. Coprire con nastro adesivo i contatti scoperti ed imballare la batteria in modo che non possa spostarsi nell'imballaggio. Andranno altresì rispettate eventuali ulteriori norme nazionali complementari.

5. Descrizione/ Dotazione

Descrizione / Dotazione (Fig. 1)	
1) Calotta dell'aria	2) Ugello
3) Dado a risvolto	4) Spruzzatore Standard
5) Grilletto	6) Parte posteriore dell'aerografo
7) Coperchio del filtro dell'aria	8) Interruttore ON/OFF
9) Caricatore*	10) Regolazione della quantità di materiale
11) Fermo della batteria*	12) Batteria*
13) Agitatore	14) Serbatoio
15) Valvola	16) Tubo flessibile di aerazione
17) Ricambi guarnizione dell'ugello**	18) Grasso lubrificante*

* Non incluso nella fornitura. Lo starter kit con caricatore e batteria è disponibile con il nr. d'ordine 2448616.

** Si trova nel serbatoio, rimuovere prima della messa in funzione!

6. Materiali di copertura

Materiali di copertura lavorabili	
Vernici trasparenti, sostanze conservanti del legno, mordenti, oli e impregnanti	non diluiti
Lacche contenenti solventi ed idrosolubili, primer	diluiti 5 - 10 %

Materiali di copertura non lavorabili
Pittura murale, materiali che contengono componenti fortemente smeriglianti, intonaci, pittura per facciate, materiali di copertura acidi e di lisciviazione. Materiali di rivestimento infiammabili.

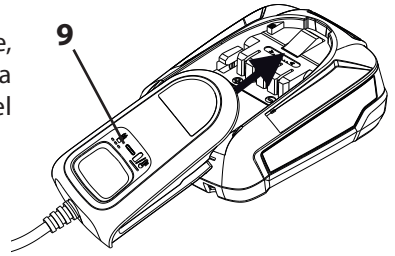
La pistola consente l'applicazione a spruzzo di colori, smalti e velature non diluiti o soltanto in misura ridotta.

1. Mescolare il materiale e versarne la quantità necessaria nel serbatoio della vernice.
2. Se la portata è insufficiente, aggiungere gradualmente 5 - 10 % di diluente fino ad ottenere la portata richiesta.

7. Carica

Prima di collegare il caricatore alla presa di corrente, assicurarsi che la tensione elettrica erogata sia compatibile con i valori indicati nella targhetta del caricatore stesso.

1. Inserire la spina elettrica del caricatore nella presa di corrente (l'indicatore di carica (9) si accende a luce fissa).
2. Inserire la batteria nel caricatore, l'indicatore di carica (9) inizia a lampeggiare.



Quando l'indicatore passa a luce fissa significa che la batteria è completamente carica o che è in stato di surriscaldamento per cui deve essere raffreddata.

3. Al termine del processo di carica rimuovere la batteria dal caricatore.
4. Scollegare la spina elettrica del caricatore dalla presa di corrente.



Quando vibra, la W250 segnala che deve essere ricaricata la batteria.

8. Messa in servizio

- Svitare il serbatoio dall'aerografo.
- Posizionare il tubo montante (Fig. 2).

Se il tubo montante è posizionato correttamente, il contenuto del serbatoio può essere spruzzato quasi completamente.

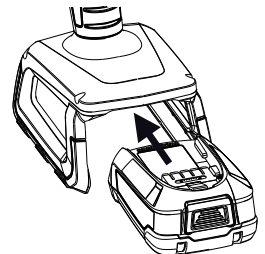
Per i lavori su oggetti in posizione orizzontale, ruotare il tubo montante in avanti. (Fig. 2 A)

Per i lavori di spruzzatura di oggetti sopra testa, ruotare il tubo montante all'indietro. (Fig. 2 B)

- Collocare il serbatoio su un foglio di carta e preparare il materiale di copertura.
 - Avvitare il serbatoio all'aerografo.
- Collegare la parte anteriore alla parte posteriore dell'aerografo (Fig. 3).
- Inserire la batteria.



Assicurarsi che la batteria sia disposta correttamente in sede. Lo sgancio della batteria durante l'utilizzo della pistola può dare luogo a lesioni a persone e a danni materiali.





Attivare sempre il dispositivo W 250 prima di azionare il grilletto. In caso contrario, il materiale potrebbe fuoriuscire dall'ugello senza essere nebulizzato.

- Attivare il dispositivo con l'interruttore ON/OFF (pos. I).
- Premere il grilletto.
- Regolare la figura di spruzzatura dell'aerografo.

9. Scelta della figura di spruzzatura



AVVERTENZA! Pericolo di lesioni! Non tirare in nessun caso il grilletto mentre si regola la calotta dell'aria.

Con dado a risvolto (fig. 5, pos. 1) leggermente allentato, ruotare la calotta dell'aria (2) nella posizione corrispondente alla figura di spruzzatura richiesta (freccia). Riserrare a fondo il dado a risvolto.

- | | | |
|-------------------------------------------------|---|----------------------------------------------------------------|
| Fig. 4 A = getto a ventaglio verticale | → | per verniciatura orizzontale |
| Fig. 4 B = getto a ventaglio orizzontale | → | per verniciatura verticale |
| Fig. 4 C = getto conico | → | per angoli e spigoli e per superfici difficilmente accessibili |

10. Regolazione della portata di materiale (Fig. 6)

Regolare la portata di materiale ruotando il regolatore sul grilletto dell'aerografo.

- rotazione antioraria → riduzione della portata di materiale
- + rotazione oraria → aumento della portata di materiale

11. Tecnica di spruzzatura

- La figura di spruzzatura dipende in maniera decisiva dalla levigatezza e dalla pulizia della superficie prima della spruzzatura. È pertanto necessario pretrattare accuratamente la superficie e tenerla senza polvere.
- Coprire le superfici che non vanno spruzzate.
- Coprire le filettature ed elementi simili dell'oggetto da spruzzare.
- Si suggerisce di eseguire una prova di spruzzatura su cartone o materiale simile per stabilire la regolazione migliore dell'aerografo.

Importante: Iniziare fuori dalla superficie da spruzzare ed evitare interruzioni all'interno di essa.

- **Corretto (Fig. 7 A)** Tenere l'aerografo ad una distanza costante di circa 5 - 15 cm dall'oggetto da spruzzare.
- **Errato (Fig. 7 B)** Intensa formazione di nebbia di vernice, qualità non uniforme della superficie.

- Spostare uniformemente l'aerografo in direzione trasversale o verticale, a seconda della regolazione della figura di spruzzatura.
- Con un movimento uniforme dell'aerografo si ottiene una qualità costante della superficie.
- Durante l'uso pulire regolarmente ugello e tappo dell'aria, per evitare che l'ugello s'intasi. (Fig. 8)

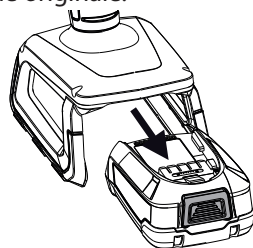
12. Interruzione del lavoro

- In caso di pause prolungate far sfiatare il contenitore aprendolo brevemente e poi richiuderlo.
- Dopo aver interrotto il lavoro pulire i fori degli ugelli.

13. Messa fuori servizio e pulizia

Una pulizia corretta è condizione necessaria per il funzionamento regolare dell'apparecchio verniciatore. Se la pulizia non viene eseguita o viene eseguita in modo scorretto, la garanzia diventa nulla.

- 1) Disattivare il dispositivo con l'interruttore ON/OFF (pos. 0). Prima di lunghe pause ed al termine del lavoro depressurizzare il serbatoio aprendolo brevemente e richiudendolo o azionando il grilletto e scaricando la vernice nella confezione originale.
- 2) Dopo avere concluso il lavoro, rimuovere la batteria premendo il fermo (11).
- 3) Dividere l'aerografo. Premere leggermente in basso il gancio (Fig. 3 "clic"). Ruotare la parte anteriore e la parte posteriore dell'aerografo l'una contro l'altra e smontarle.
- 4) Svitare il serbatoio. Versare i residui di materiale di copertura nella confezione.
- 5) Estrarre il tubo montante con la guarnizione del serbatoio.
- 6) Eseguire una prima pulizia del serbatoio e del tubo montante con un pennello. Pulire il foro di sfiato (Fig. 9 C).



ATTENZIONE! Non pulire le guarnizioni, la membrana ed i fori dell'ugello o dell'aria dell'aerografo con oggetti metallici acuminati. Il tubo flessibile di sfiato e la membrana resistono ai solventi solo in modo limitato. Non inserire solventi, ma strofinare solamente.

- 7) Svitare il dado a risvolto (Fig. 9, 1) e togliere la calotta dell'aria (2) e l'ugello (3). Pulire la calotta dell'aria, la guarnizione dell'ugello (4) e l'ugello con un pennello e solvente o acqua.
- 8) **L'apparecchio deve funzionare solo con membrana (Fig. 10, 15) integra.** Se la vernice penetra nel tubo flessibile di reazione, controllare la membrana e pulirla (v. capitolo Manutenzione).



AVVERTENZA! Non immergere mai la parte posteriore dell'aerografo in acqua o in altri liquidi. Pulire l'alloggiamento solo con un panno imbevuto.

- 9) Pulire l'esterno dell'aerografo e del serbatoio con un panno imbevuto di solvente o di acqua.
- 10) Riasssemblare i componenti (vedere "Rimontaggio").

Rimontaggio



Attenzione! Non utilizzare mai il dispositivo senza guarnizione dell'ugello o se la guarnizione dell'ugello è danneggiata. Se la guarnizione dell'ugello non è presente o è danneggiata il liquido potrebbe penetrare nel dispositivo, il che potrebbe incrementare il rischio di scossa elettrica.

- 1) Porre la guarnizione dell'ugello (Fig. 11, 4) sull'ago (18) verificando che la scanalatura (intaglio) sia rivolta verso di sé.
- 2) Applicare l'ugello (Fig. 11, 3) sul corpo dell'aerografo e posizionarlo correttamente ruotandolo.
- 3) Applicare la calotta dell'aria sull'ugello e bloccarla serrando a fondo il dado a risvolto.
- 4) Applicare dal basso la guarnizione del serbatoio sul tubo montante e spingerla oltre il collare ruotandola leggermente.
- 5) Inserire il tubo montante con la guarnizione del serbatoio nel corpo dell'aerografo.



Per facilitare il montaggio dell'aerografo, dopo la pulizia applicare una buona quantità di grasso lubrificante (in dotazione) sull'O-Ring della parte anteriore dell'aerografo (Fig. 13, pos. 6).

14. Manutenzione

Filtro dell'aria



AVVERTENZA! Non mettere in funzione l'apparecchio senza filtro dell'aria; lo sporco aspirato ne potrebbe influenzare negativamente il funzionamento. Rimuovere la batteria.

- Premere entrambe le sigillature (fig. 12, 1) e rimuovere il coperchio del filtro.
- Rimuovere il filtro ad aria (2) e sostituirlo se è sporco.
- Inserire nuovamente il coperchio del filtro.

Tubo flessibile di aerazione/Valvola

- Togliere il tubo flessibile di aerazione (Fig. 10, 13) in alto dal corpo dell'aerografo. Avvitare il coperchio della valvola (14). Togliere la membrana (15). Pulire con cura tutti i componenti o sostituire in caso di danneggiamenti.
- Collocare la membrana (Fig. 10, 15) sulla parte inferiore della valvola con la punta verso l'alto. Vedi anche la tacca sul corpo dell'aerografo.
- Applicare ed avvitare con cautela coperchio della valvola (Fig. 10, 14).
- Collegare il tubo flessibile di aerazione (Fig. 10, 13) al coperchio della valvola ed al nipplo del corpo dell'aerografo.

15. Elenco dei ricambi

Elenco dei ricambi (Fig. 13)

Pos.	Nome	N° ord.
1	Spruzzatore Standard completo di serbatoio da 800 ml	2361730
2	Dado a risvolto	2362873
3	Calotta dell'aria	2362877
4	Ugello	2362878
5	Guarnizione dell'ugello	0417706
6	O-Ring	2362875
7	Regolazione della quantità di materiale con molla completa	0417910
8	Tubo flessibile di aerazione, coperchio della valvola, membrana	2304027
9	Guarnizione del serbatoio	2370527
10	Tubo montante	2367410
11	Serbatoio (800 ml) con coperchio	0413909
12	Filtro dell'aria	2470181
13	Copertura del filtro dell'aria	2470182
15	Agitatore	2304419
17	Starter kit 18 V (contiene la pos. 14 e 16)	2448616
18	Grasso lubrificante (senza immagini)	2315539

16. Accessori

Con altri spruzzatori ed accessori, il SISTEMA CLICK&PAINT offre l'attrezzo adatto per ogni lavoro.



Si consiglia di non utilizzare il modello W 250 con il spruzzatore Wall Extra I-Spray.


Ulteriori informazioni sulla gamma di prodotti WAGNER per lavori di rinnovamento al sito www.wagner-group.com

17. Eliminazione di anomalie

Anomalia	Causa	Rimedio
Il materiale di copertura non fuoriesce dall'ugello	<ul style="list-style-type: none"> • pparecchio non acceso (grilletto bloccato) • Batteria scarica, guasta o incompatibile • Ugello intasato • Tubo montante intasato • Regolatore della portata di materiale ruotato eccessivamente in senso antiorario (-) • Tubo montante allentato • Assenza di aumento della pressione nel serbatoio 	<ul style="list-style-type: none"> • Azionare l'interruttore di ACCENSIONE / SPENNIMENTO posto sul lato dell'apparecchio • Caricarla o sostituirla • Pulire • Pulire • Ruotare in senso orario (+) • Inserire • Serrare il serbatoio
Il materiale di copertura gocciola dall'ugello	<ul style="list-style-type: none"> • Ugello allentato • Ugello usurato • La guarnizione dell'ugello non è presente o è usurata • Accumulo di materiale di copertura nella calotta dell'aria o nell'ago 	<ul style="list-style-type: none"> • Serrare • Sostituire • Utilizzare una guarnizione dell'ugello intatta • Pulire
La nebulizzazione è troppo grossolana	<ul style="list-style-type: none"> • Viscosità eccessiva del materiale di copertura • Portata eccessiva di materiale. Regolatore della portata di materiale ruotato eccessivamente in senso orario (+) • Ugello sporco • Filtro dell'aria eccessivamente sporco • Aumento insufficiente della pressione nel serbatoio 	<ul style="list-style-type: none"> • Diluire • Ruotare la vite di regolazione della portata di materiale in senso antiorario (-) • Pulire • Sostituire • Serrare il serbatoio
Il getto di spruzzatura pulsa	<ul style="list-style-type: none"> • Materiale di copertura quasi esaurito nel serbatoio • Filtro dell'aria eccessivamente sporco • La guarnizione dell'ugello non è presente o è usurata 	<ul style="list-style-type: none"> • Rabboccare • Sostituire • Utilizzare una guarnizione dell'ugello intatta

Anomalia	Causa	Rimedio
Il materiale di copertura presenta colature	<ul style="list-style-type: none"> • Applicazione di una quantità eccessiva di materiale di copertura 	<ul style="list-style-type: none"> • Ruotare la vite di regolazione della portata di materiale in senso antiorario (-)
Formazione di una quantità eccessiva di nebbia di materiale (overspray)	<ul style="list-style-type: none"> • Distanza eccessiva dall'oggetto da spruzzare • Quantità eccessiva di materiale di copertura applicato 	<ul style="list-style-type: none"> • Ridurre la distanza di spruzzatura • Ruotare la vite di regolazione della portata di materiale in senso antiorario (-)
Vernice nel tubo flessibile di aerazione	<ul style="list-style-type: none"> • Membrana sporca • Membrana danneggiata 	<ul style="list-style-type: none"> • Pulire la membrana • Sostituire la membrana

18. Dati tecnici

Dati tecnici*	
Viscosità massima:	60 DIN-s
Batteria (PBA 18 V, 2,5 Ah):	Li-Ion, 18 V \equiv , 2,5 Ah
Portata max.:	250 ml/min
Caricatore (AL 1810 CV):	
Tensione di ingresso	220-240 V \sim , 50-60 Hz;
Tensione di uscita	14,4-18 V
Corrente di carica	1000 mA
Classe di sicurezza (caricatore):	 / II
Tempo di carica:	circa 120 min (80%), 154 min (100%)
Entità del progetto:	
Velature	24 m di recinzione circa
Smalti	11 porte circa
Livello di pressione acustica:**	79 dB (A); Insicurezza K = 3 dB (A)
Potenza acustica:**	87 dB (A); Insicurezza K = 3 dB (A)
Intensità di vibrazione:**	< 2,5 m/s ² ; Insicurezza K = 1,5 m/s ²
Peso (senza batteria):	0,75 kg
Batteria	0,37 kg
Totale	circa 1,2 kg

* In caso di utilizzo di una batteria PBA 18 V, 2,5 Ah e di un caricatore AL 1810 CV

** Misurato secondo la normativa EN 62841-1

Informazioni sul livello di vibrazione

Il livello di vibrazione indicato è stato misurato con un procedimento di prova normalizzato e può essere utilizzato per il confronto degli elettrotensili.

Il livello di vibrazione è utile anche a una valutazione preliminare del carico da vibrazioni.

Attenzione! Il valore di emissione di vibrazioni può differire dal valore nominale durante

l'uso a seconda delle modalità effettive d'impiego dell'elettrotensile. È necessario stabilire misure di sicurezza per la protezione dell'operatore, basate su una valutazione dell'esposizione nelle condizioni effettive di utilizzo (occorre considerare tutte le fasi del ciclo operativo, ad esempio i periodi in cui l'elettrotensile è spento e quelli in cui è acceso ma funziona senza carico).

19. Indicazione per lo smaltimento



Giunti alla fine del loro ciclo di vita, l'apparecchio, gli accessori e l'imballaggio devono essere sottoposti a un processo di riciclaggio ecocompatibile. Differenziare i materiali dell'imballaggio e gettarli negli appositi contenitori di recupero. Non gettare i vecchi apparecchi e batterie nei rifiuti domestici. Fornire il proprio contributo a favore della tutela dell'ambiente avviando l'apparecchio e la batteria verso un centro di smaltimento locale. Se necessario consultare il nostro servizio clienti o rivolgersi a un rivenditore specializzato.

20. Avvertenza importante sulla responsabilità sul prodotto!

In base a una direttiva UE, il produttore risponde illimitatamente dei difetti del prodotto soltanto se tutti i componenti sono di sua produzione o sono stati da lui approvati e se gli apparecchi sono stati montati e utilizzati correttamente. L'utilizzo di accessori e ricambi di terze parti può far decadere interamente o parzialmente la garanzia quando l'uso di tali accessori o ricambi determina un difetto del prodotto.

3 anni + 1 di garanzia

Oltre alla garanzia di legge, sul presente prodotto, J. Wagner GmbH con sede in D-88677 Markdorf, concede una garanzia aggiuntiva di 36 mesi (garanzia sul dispositivo). Detto periodo di garanzia viene esteso di ulteriori 12 mesi se il dispositivo viene registrato entro 28 giorni dalla data di acquisto all'indirizzo <https://go.wagner-group.com/3plus1>.

La garanzia comprende l'eliminazione gratuita di difetti che siano riconducibili, in maniera comprovabile, all'utilizzo di materiale non privo di difetti al momento della produzione o a errori di montaggio del prodotto, nonché la sostituzione gratuita dei componenti difettosi, qualora non esclusi dalla garanzia.

I diritti di garanzia per i vizi della cosa spettanti per legge all'acquirente per lo scopo previsto a partire dalla consegna dell'oggetto acquistato, non è limitato dalla presente garanzia. Sia la garanzia che il diritto di garanzia per i vizi della cosa previsto dalle legge decadono nel caso in cui il dispositivo sia stato aperto da persone non facenti parte del personale di assistenza WAGNER autorizzato.

Su richiesta, le condizioni di garanzia dettagliate possono essere ottenute dai nostri partner autorizzati WAGNER (vedere il sito web o le istruzioni d'uso) o sotto forma di

testo sul nostro sito web:

<https://go.wagner-group.com/hf-warranty-conditions>



- Con riserva di modifiche -

Dichiarazione di conformità UE

Dichiariamo sotto la nostra esclusiva responsabilità, che il presente prodotto corrisponde alle relative disposizioni seguenti:

2006/42/CE, 2014/30/UE, 2014/35/UE, 2011/65/UE, 2012/19/UE

Norme armonizzate:

EN 62841-1, EN 50580, EN 62133-2,

EN 60335-1, EN 60335-2,

EN IEC 55014-1, EN IEC 55014, EN IEC 61000-3-2, EN 61000-3-3

La dichiarazione di conformità UE è allegata al prodotto.

Se necessario, può esserne richiesta una copia con il numero d'ordine **2458373**.

ISPIRAZIONI SPECIALI

Siete alla ricerca del vostro prossimo progetto? Bene, date uno sguardo al nostro cerca progetti allora. Scoprite le nostre istruzioni pratiche sui temi Rinnovare, Abbellire e Fai da te. Fate della vostra casa un luogo speciale. Abbellitela!



Rifate il make up alla terrazza!

E ora di cambiare la carta da parati!



Decorate i vostri ambienti interni ed esterni con colori fantastici!



Volete più ispirazione?
wagner-group.com/projects



- D** **J. WAGNER GMBH**
Otto-Lilienthal-Str. 18
88677 Markdorf
T +49 0180 - 55 92 46 37
hotline@wagner-group.com
- SK** **E-CORECO SK S.R.O.**
Kráľovská ulica 8/7133
927 01 Šala
T +42 1948882850
F +42 1313700077
- CZ** **E-CORECO S.R.O.**
Na Roudné 102
301 00 Plzeň
T +42 734 792 823
F +42 227 077 364
- F** **J. WAGNER FRANCE SARL**
Parc Work Center
8 Route des Bois, Bâtiment C
F-38500 Voiron - France
T +33 (0)4 58 09 04 12
- GB** **UK IMPORTER
WAGNER SPRAYTECH (UK) LTD**
Innovation Centre
Silverstone Park, Silverstone
Northants NN12 8GX
T + 44 (0) 1327 368410
- DK** **DVA A/S**
Marielundvej 48 C
2730 Herlev
T +45 70 234 239
- DK** **ORKLA HOUSE CARE DANMARK A/S** **NOR**
Stationsvej 13
3550 Slangerup
Danmark
T +45 47 33 74 00
F +45 47 33 74 01
- NOR** **ORKLA HOUSE CARE NORGE AS**
Nedre Skøyen vei 26,
PO Box 423, Skøyen
0213 Oslo
T +47 22 54 40 19
kundenservice.ohc@orkla.no
- PL** **PUT WAGNER SERVICE**
ul. E. Imieli 27
41-605 Swietochlowice
T +48/32/346 37 00
F +48/32/346 37 13
- S** **ORKLA HOUSE CARE AB** **ROM**
Box 133
564 23 Bankeryd
Sweden
T +46(0)36 37 63 00
info@anza.se
- ROM** **ROMIB S.R.L.**
str. Poligonului nr. 5 - 7
100070 Ploiesti ,judet Prahova
T +40-344801240
office@romib.com.ro
- CH** **J. WAGNER AG**
Industriestraße 22
9450 Altstätten
T +41 71 - 7 57 22 11
F +41 71 - 7 57 23 23
- E** **MAKIMPORT**
HERRAMIENTAS, S.L.
C/ Méjico nº 6
Pol. El Descubrimiento
28806 Alcalá de Henares (Madrid)
T +34 902 199 021 /
+34 91 879 72 00
F +34 91 883 19 59
- AUS** **WAGNER SPRAYTECH
AUSTRALIA PTY. LTD.,**
8 – 10 Dansu Court
Hallam, Victoria, 3803
T +61 3 9587 2000
F +61 3 9580 9120
- I** **WAGNER SPA**
Via S. Vecchia 109,
23868 Valmadrera (LC)
Mobile +39 0341 210100
wagner_it_va@wagner-group.com