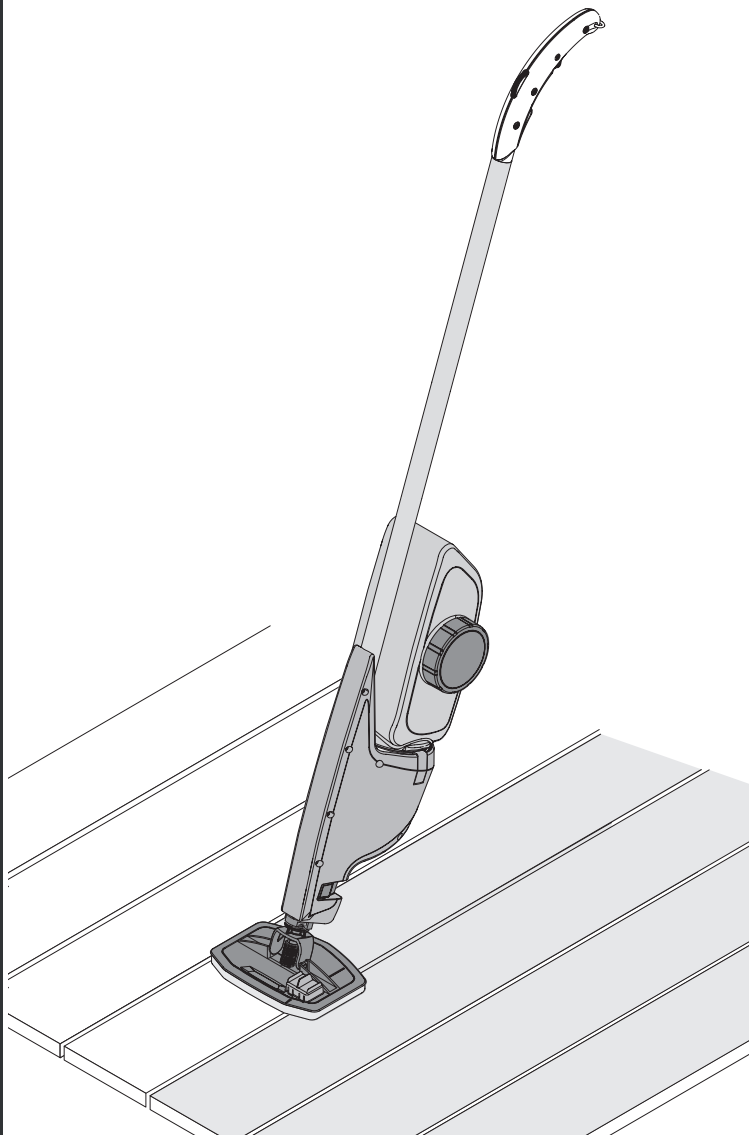


WAGNER

2 års
garanti

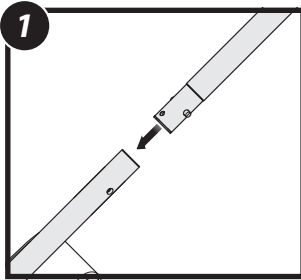


Renuvo

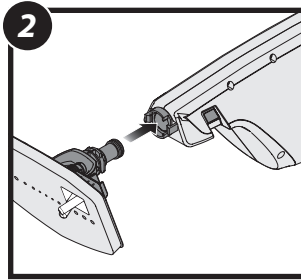
S



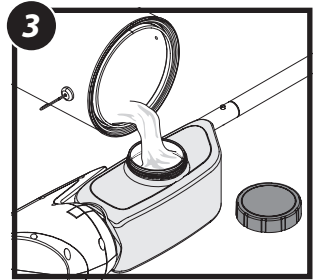
Snabbguide



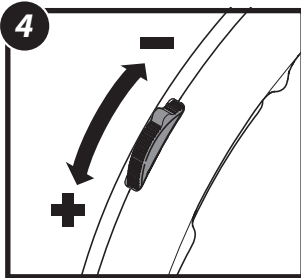
Sätt samman förbindelserören



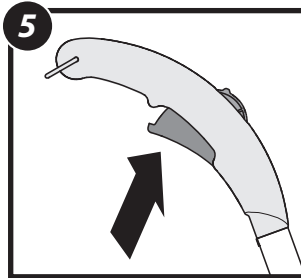
Montera påföringsdyna för utomhusbruk (med fogpensel) eller inomhusbruk



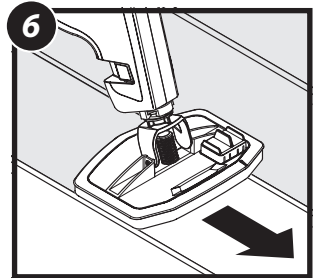
Fyll behållaren (max. 1,9 liter)



Ställ in materialflödet



Tryck in avtryckarbygeln för att transportera materialet



För Renuvo jämnt fram och tillbaka

Innehållsförteckning

| | |
|---|---|
| 1. Beskrivning / Leveransens omfattning | 1 |
| 2. Tekniska data | 1 |
| 3. Användningsområde | 1 |
| 4. Förbehandling av ytan | 2 |
| 5. Förberedelse av materialet | 2 |
| 6. Hopsättning | 2 |
| 7. Idrifttagning | 3 |
| 8. Inställning av materialmängden | 3 |
| 9. Arbeta med Renuvo | 4 |
| 10. Rengöring | 5 |
| 11. Störningsavhjälpning | 7 |
| 12. Reservdelslista | 8 |

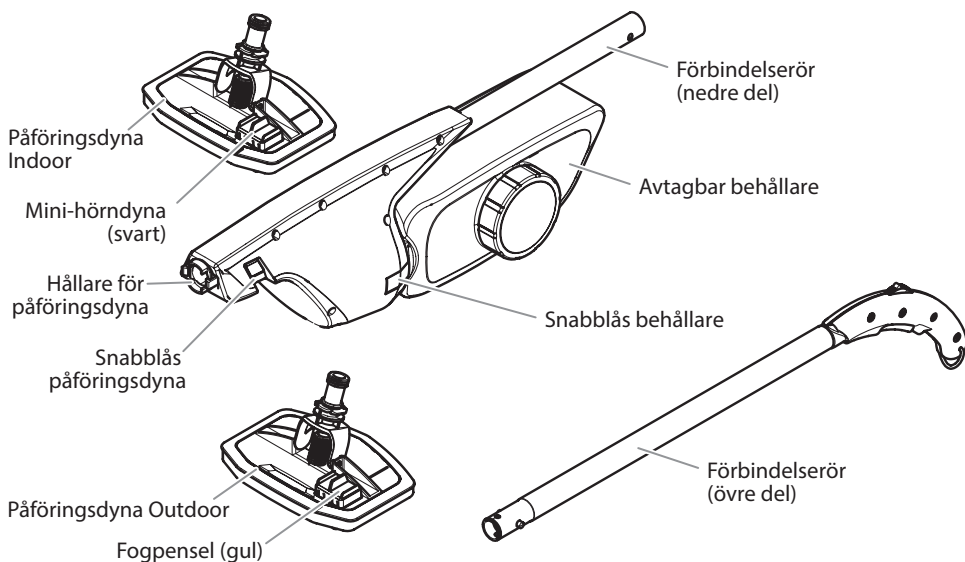
HJÄRTLIGT TACK FÖR ERT FÖRTROENDE

Vi gratulerar er till köpet av denna märkesprodukt från Wagner och är övertygade om att den kommer att skänka er stor glädje.

Läs noga igenom bruksanvisningen innan produkten tas i drift och beakta särskilt säkerhetsanvisningarna. Förvara bruksanvisningen omsorgsfullt och bifoga den till produkten om den någon gång överlämnas till någon annan.

Om du har några frågor, förslag eller önskemål står vi gärna till förfogande på det telefonnummer som anges på baksidan av manualen eller e-postadress wagner@wagner-group.dk.

1. Beskrivning / Leveransens omfattning



2. Tekniska data

| Tekniska data | |
|---|----------------------------|
| Behållarens volym | 1,9 l |
| Höjd | ca 130 cm |
| Storlek på påföringsdyna | ca 18 x 14 cm |
| Kapacitet med en påfyllning av behållaren | upp till 19 m ² |

3. Användningsområde

Systemet är lämpligt för bearbetning av vattenlösliga och lösningsmedelsbaserade träskyddsmedel, -färger, -oljor samt andra material för golvskötsel. **Använd inte antändliga material med en symbol som en låga (☛).** Alla annan användning än den som beskrivs i denna bruksanvisning är inte tillåten.

4. Förbehandling av ytan

- Rengör ytorna grundligt (utomhus t.ex. med en högtryckstvätt) och låt dem torka innan målningsarbetet påbörjas.
- Ta bort spruckna brädor, brädor som har lossnat och brädor som inte är tillräckligt hållbara.
- Slipa eventuellt bärkraftiga underlag (slipduk).



Vid arbete på upphöjda terrasser kan material droppa ner under (t.ex. genom springorna mellan brädorna). Täck över alla ytor och föremål som är nedanför.

5. Förberedelse av materialet

- Beakta materialtillverkarens anvisningar.
- Anteckna den viktigaste information om det använda materialet (t.ex. märke och färgton) för att kunna använda samma material vid framtida arbeten.

6. Hopsättning



Beroende på hur din Renuvo har förpackats kan några av nedan beskrivna monteringssteg vara nödvändiga.

- Håll det nedre förbindelseröret (bild 1, c) lodrätt och ta bort limremarna som försluter röret.

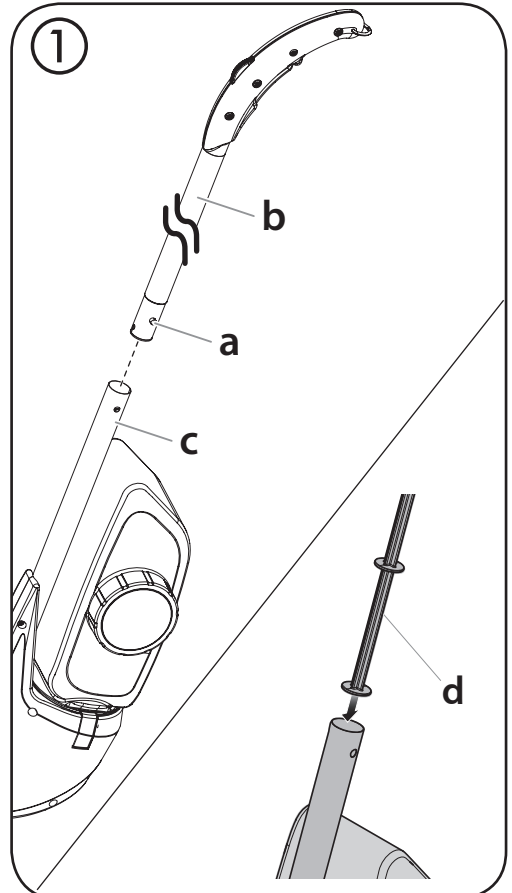


I det nedre förbindelseröret finns en stång (d). Om den skulle falla ur sätts den åter i med den breda sidan nedåt.



Hålen på sidan i det nedre anslutningsröret är olika stora. Vrid det övre förbindelseröret så att stiften överensstämmer med motsvarande hål.

- Tryck stiften (bild 1, a) neråt och skjut in det övre förbindelseröret (b) i det nedre förbindelseröret (c).
- Var uppmärksam på att stiften hörbart hakar fast.



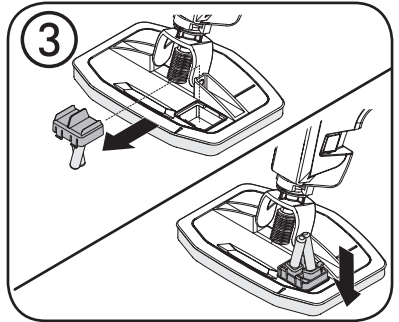
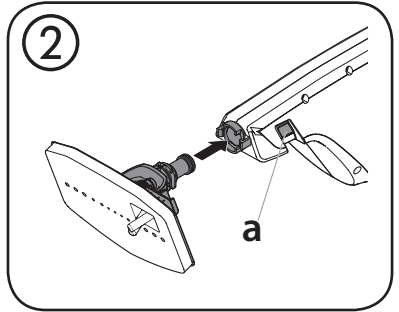
- Håll det röda snabblåset (bild 2, a) intryckt och sätt i påföringsdynan i hållaren. Lossa snabblåsen och dra lätt i påföringsdynan för att kontrollera om den har hakat fast ordentligt.

7. Idrifttagning



Täck vid behov över golv och möbler i omgivningen kring arbetsområdet, för att skydda dem mot stänk.

- Om du vill måla en slät yta utan fogar utomhus, dras foppenseln ut från påföringsdynan Outdoor och sätt i den på andra hållet. (Bild 3)
- Lägg apparaten med behållaröppningen uppåt på en bit täckmaterial. (Bild 4) Skruva av locket från behållaren. Fyll behållaren med max 1,9 liter. Skruva åter fast locket ordentligt.



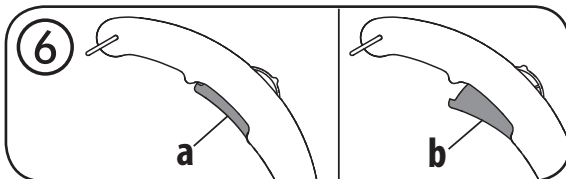
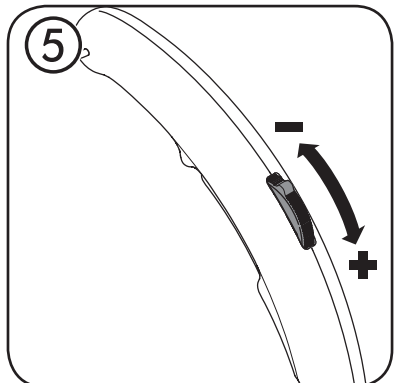
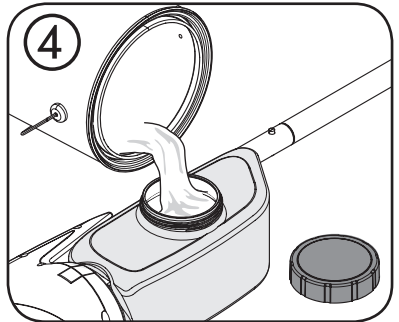
8. Inställning av materialmängden

Materialflödesregulator (Bild 5):

- Skjut reglaget uppåt för att reducera materialflödet (rekommenderas vid tunnflytande material).
- Skjut reglaget nedåt för att öka materialflödet (rekommenderas vid tjockflytande material).

Avtryckarbygel:

- Tryck på avtryckarbygeln så att material flödar till påföringsdynan. (Bild 6, a)
- Släpp avtryckaren för att avbryta materialflödet. (Bild 6, b)



9. Arbeta med Renuvo

Allmänt

- Tryck på avtryckarbygeln så att material flödar till påföringsdynan.
- Håll påföringsdynan plant mot ytan som ska målas och för den med ett lätt tryck fram och tillbaka så att materialet fördelas jämnt.
- Avsluta alltid en bana med en framåtrörelse för att undvika ränder.
- Tryck på avtryckarbygel om du behöver mer material. Var uppmärksam så att inte påföringsdynan blir övermättad.
- För ett optimalt resultat ska påföringsdynan förses jämnt med material så att dynan inte är för fuktig eller för torr.



Eventuellt måste ett andra lager föras på, för att uppnå önskad ytkvalitet.

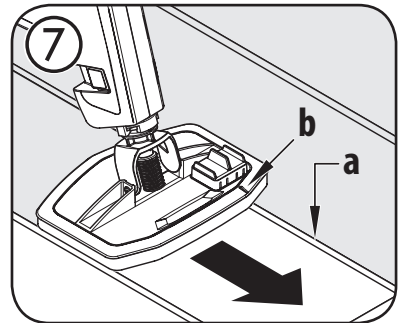
- Avsluta alltid banan innan du tar en paus. Därmed undviks synliga avsnitt.
- Lägg påföringsdynan i en plastpåse vid längre pauser för att förhindra att den torkar.



Påföringsdynan fungerar ungefär som en svamp. Gör det strax innan arbetet är klart för att utnyttja det material som finns kvar i påföringsdynan.

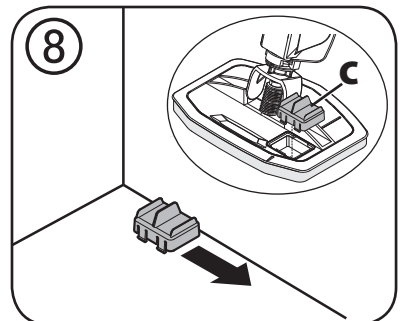
Outdoor

- Rikta markeringen (bild 7, b) på ovansidan av påföringsdynan mot fogarna (a) i trägolvet. Därmed säkerställs att insidan av fogen målas med penseln.
- Börja alltid på vänster sida av ytan när du använder påföringsdynan med fognpenseln.



Indoor

- Gör en provstrykning på ett godtyckligt ställe (t.ex. hörnet av rummet).
- Sug upp överflödiga olja efter ca 15 minuter med en bomullstrasa.
- Använd den avtagbara mini-hörndynan (bild 8, c) för att fördela materialet jämnt i hörn och kanter.



10. Rengöring

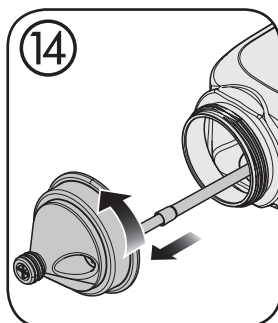
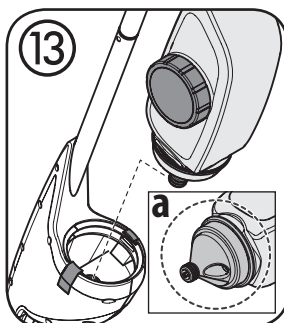
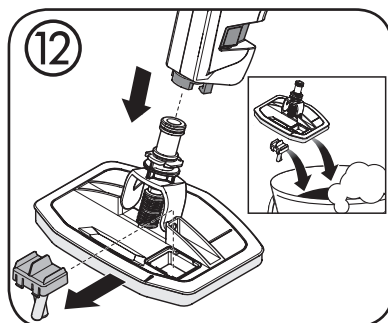
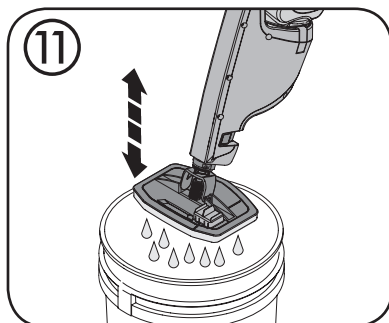
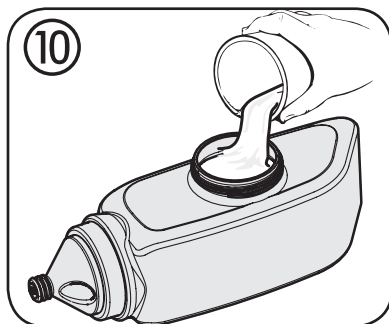
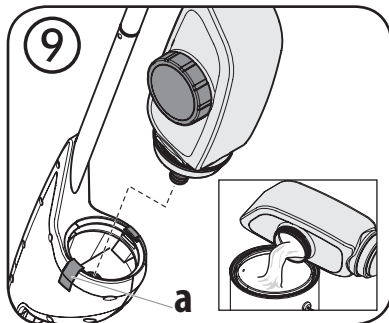
Använd ett rengöringsmedel som är lämpligt för materialet (beakta materialtillverkarens rekommendationer).

Använd mineralterpentin eller liknande för rengöring av lösningsmedelsbaserade material. Använd inte antändliga material med en symbol som en låga (☞). Lagg inte påföringsdynan och komponenter i rengöringsmedel utan spola bara igenom dem.

i

Vid bearbetning av vattenbaserade material rekommenderar vi varmt vatten med lite diskmedel för rengöring.

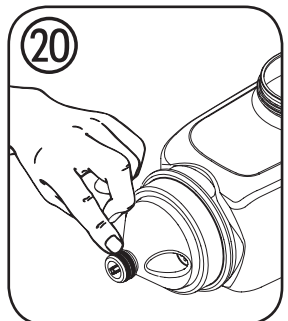
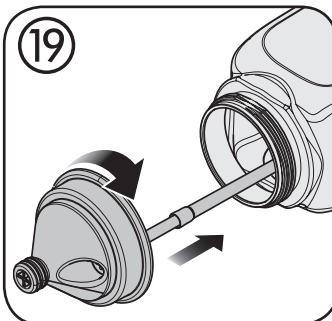
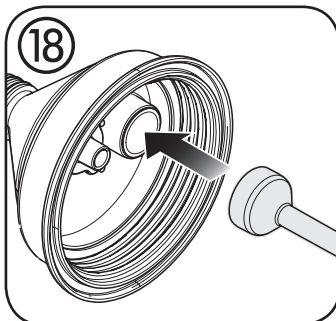
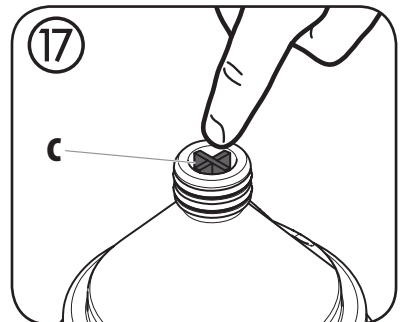
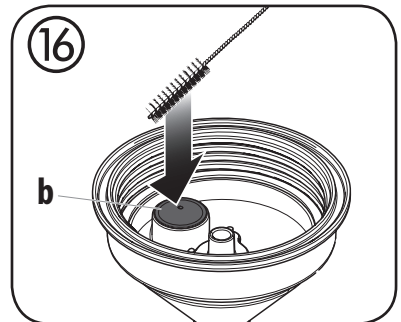
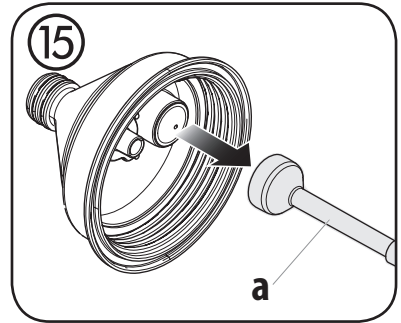
- Tryck på de röda snabbblåsen (Bild 9, a) och ta bort behållaren. Skruva av locket och häll i det resterande materialet i originalbehållaren.
- Fyll behållaren med ett lämpligt rengöringsmedel (Bild 10)
- Sätt åter i behållaren.
Var uppmärksam på att det hörbart hakar fast.
- Håll Renuvo över en tom behållare.
- Håll avtryckarbygeln intryckt och för apparaten upp och ner tills behållaren är tom. (Bild 11)
Genom lätta rörelser materialresterna lättare från Renuvo.
- Ta bort påföringsdynan samt fogpenseln och rengör alla delarna grundligt. (Bild 12)
- Ta bort behållaren och spola ur den noga. (Bild 13) Rengör framför allt området runt ventilen. (Bild 13, a)
- Skruva av behållarlocket. (Bild 14)



- Dra ut röret (bild 15, a) och spola igenom det ordentligt (röret behöver inte tas isär).
 - Ta bort alla materialrester från ventilen med en mjuk borste och rengöringsmedel (bild 16, b).
- Viktigt: Ta inte av ventilen för rengöringen. Om ventilen sätts i fel kan inte material flöda ut från behållaren.**
- Låt rengöringsmedlet flöda genom ventilen och tryck därmed på den ventiltryckaren som har formen av ett kors (bild 17, c).
 - Sätt åter fast det svarta röret på ventilen (bild 18).
 - Torka av insidan av behållarkåpan med en trasa.
 - Skruva åter på locket på behållaren och dra åt det för hand. (Bild 19).
 - Fetta in O-ringen med ett tunt lager smörjfett. (Bild 20)

i Låt behållaren torka helt innan den läggs på förvaring.

- Sätt åter i behållaren.

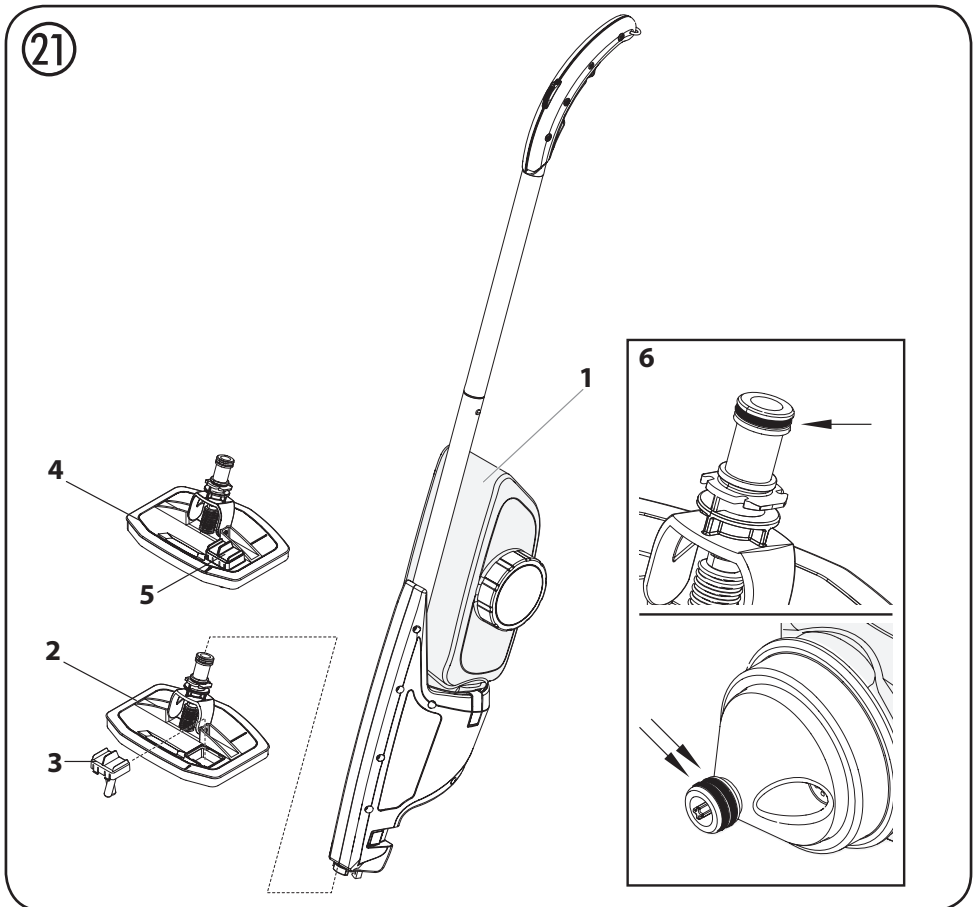


11. Störningsavhjälpning

| Störning | Orsak | Åtgärd |
|--|---|--|
| A. Det kommer för lite material | <ul style="list-style-type: none"> • Materialreglaget står i den övre positionen • Behållaren tom • Avtryckarbygeln trycks in för sällan. • Behållaren är inte korrekt isatt • Materialrester i området kring behållarventilen • Behållaren igensatt • Materialet för trögflytande | <ul style="list-style-type: none"> → För materialreglaget nedåt → Fyll behållaren → Tryck oftare/längre på avtryckarbygeln → Sätt i korrekt → Rengöring (se bild 13, a) → Rengöring (se bild 16 och 17) → Späd enligt tillverkarens anvisningar |
| B. Det kommer ut för mycket material | <ul style="list-style-type: none"> • Materialreglaget står i den nedre positionen • Avtryckarbygeln trycks in för ofta. | <ul style="list-style-type: none"> → För materialreglaget uppåt → Tryck mer sällan/kortare på avtryckarbygeln |
| C. Det kommer inte något material | <ul style="list-style-type: none"> • Röret är löst eller igensatt i behållaren • För lite material i behållaren | <ul style="list-style-type: none"> → Fäst röret eller rengör (se bild 15) → Fyll på behållaren |
| D. Materialpåföringen täcker inte (ränder) | <ul style="list-style-type: none"> • För lite material i påföringsdynan • Påföringsdyna och/eller fogpensel är skadad | <ul style="list-style-type: none"> → Se lösningar under punkt A → Byt |
| E. Renuvo är otät | <ul style="list-style-type: none"> • Behållaren är inte korrekt isatt • Påföringsdynan är inte korrekt monterad • Materialrester i området kring behållarventilen | <ul style="list-style-type: none"> → Sätt i korrekt → Montera påföringsdynan fast → Rengöring (se bild 13, a) |

12. Reservdelstlista

| Reservdelstlista (bild 21) | | |
|----------------------------|--|----------|
| Pos. | Benämning | Best-nr. |
| 1 | Behållare | 2348 333 |
| 2 | Påföringsdyna Outdoor (inkl. pos. 3) | 2348 334 |
| 3 | Fogpensel | 2348 580 |
| 4 | Påföringsdyna Indoor (inkl. pos. 5) | 2348 335 |
| 5 | Mini-hörndyna | 2350 229 |
| 6 | O-ringssats (en O-ring för påföringsdynan och två O-ringar för behållaren) | 2348 329 |
| | Fett (ej bild) | 2315 539 |



Viktiga anvisningar om produktansvaret!

Vid användning av tillbehör och reservdelar från andra leverantörer kan produktansvar och garantianspråk bortfalla helt eller delvis. Med original WAGNER-tillbehör är du garanterad att alla säkerhetsföreskrifter är uppfyllda.

2 års garanti

Garantin gäller i 2 år, räknat från inköpsdagen (kassakvitto).

Den omfattar och inskränker sig till gratis åtgärdande av fel, där det går att påvisa att vi har använt felaktigt material vid tillverkningen eller gjort ett monteringsfel, eller gratis leverans för att ersätta defekta delar.

Vid användning eller drift, samt egna monteringar eller reparationer, som inte är beskrivna i vår bruksanvisning, upphör garantin att gälla. Dessutom gäller inte garantin för förslitningsdelar. Garantin gäller inte för yrkesmässig användning. Vi förbehåller oss uttryckligen rätten att avgöra vad som är ett garantifall.

Garantin upphör att gälla om utrustningen har öppnats av andra personer än servicepersonal från **WAGNER**.

Garantin gäller inte för transportskador, underhållsarbeten samt skador och fel som beror på bristande underhållsarbete.

Vid ett garantiärende måste innehavaren kunna visa upp originalkvittot på förvärvet.

I den utsträckning det är möjligt enligt gällande lag, utesluter vi allt ansvar för person-, sak-, eller följdskador, i synnerhet när utrustningen har använts till annat ändamål än som är angivet i bruksanvisningen, inte har startats eller reparerats enligt vår bruksanvisning, eller reparationer utförts självständigt av en icke-fackman. Reparationer och underhållsarbeten, som omfattar mer än vad som beskrivs i bruksanvisningen, förbehåller vi oss rätten att utföra i vår fabrik.

Vänd er till inköpsstället vid garantireklamation eller reparation.

D

J. Wagner GmbH

Otto-Lilienthal-Str. 18

D-88677 Markdorf

☎ Hotline 0180 5 59 24 637

☎ +49/ (0) 75 44/ 505-1169

WAGNER

CZ

E-Coreco s.r.o.

Na Roudné 102

301 00 Plzeň

☎ +420 734 792 823 ☎ +420 227 077 364

WAGNER

B

WSB Finishing Equipment

Veilinglaan 56-58

1861 Meise-Wolvertem

☎ +32/2/2 69 46 75 ☎ +32/2/2 69 78 45

WAGNER

E

Makimport Herramientas, S.L.

C/ Méjico nº 6

Pol. El Descubrimiento

28806 Alcalá de Henares (Madrid)

☎ 902 199 021/ 91 879 72 00 ☎ 91 883 19 59

WAGNER

F

Wagner France S.a.r.l.

12 Avenue des Tropiques

Z.A. de Courtaboeuf

91978 Les Ulis Cedex

☎ 0 825 011 111 ☎ +33 (0) 1 69 81 72 57

WAGNER

SLO

Adresa servisa:

GMA Elektromehanika d.o.o.

Cesta Andreja Bitenca 115,

Ljubljana 1000/Slovenija

☎ +386(1)/583 83 04 ☎ +386(1)/518 38 03

WAGNER

DK/S

Wagner Spraytech**Scandinavia A/S**

Helgeshøj Allé 28

DK-2630 Tåstrup

☎ +45/43 27 18 18 ☎ +45/43 43 05 28

WAGNER

H

Magyarországi szerviz

Hondimpex KFT.

Kossuth L. u. 48-50

8060 Mór

☎ +36(-22)/407 321 ☎ +36(-22)/407 852

WAGNER

CH

J. Wagner AG

Industriestraße 22

9450 Altstätten

☎ +41/71/7 57 22 11 ☎ +41/71/7 57 23 23

WAGNER

PL

PUT Wagner Service

ul. E. Imieli 14

41-605 Swietochlowice

☎ +48/32/2 45 06 19 ☎ +48/32/2 41 42 51

WAGNER

SK

E-Coreco SK s.r.o.

Královská ulica 8/7133

927 01 Šaľa

Slovenská republika

☎ +421948882850 ☎ +421313700077

WAGNER

HR

Adresa servisa:

EL-ME-HO

Horvatinčičev put 2

10436 Rakov Potok/Kroatien

☎/☎ +385(-1)65 86 - 028

WAGNER

NL

WSB Finishing Equipment BV

De Heldinnenlaan 200

3543 MB Utrecht

☎ +31/30/2 41 41 55 ☎ +31/30/2 41 17 87

WAGNER

AUS

Wagner Spraytech**Australia Pty. Ltd.,**

14-16 Kevlar Close,

Braeside, VIC 3195/Australia

☎ +61/3/95 87 20 00 ☎ +61/3/95 80 91 20

WAGNER

GB

Wagner Spraytech (UK) Ltd.

The Coach House

2 Main Road

Middleton Cheney OX17 2ND

☎ 01295 714200 ☎ 01295 710100

WAGNER

www.wagner-group.com