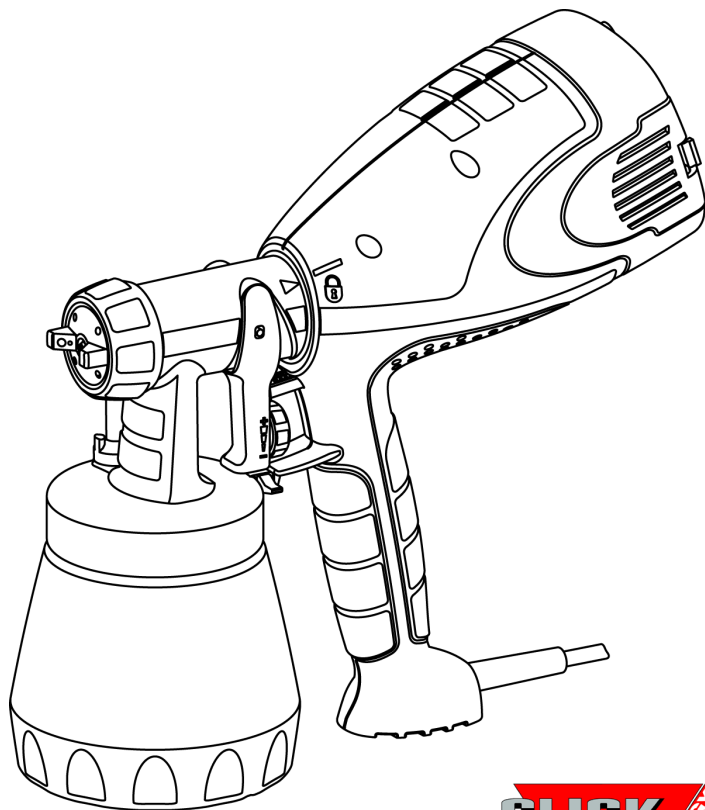


Traduzione delle istruzioni per l'uso

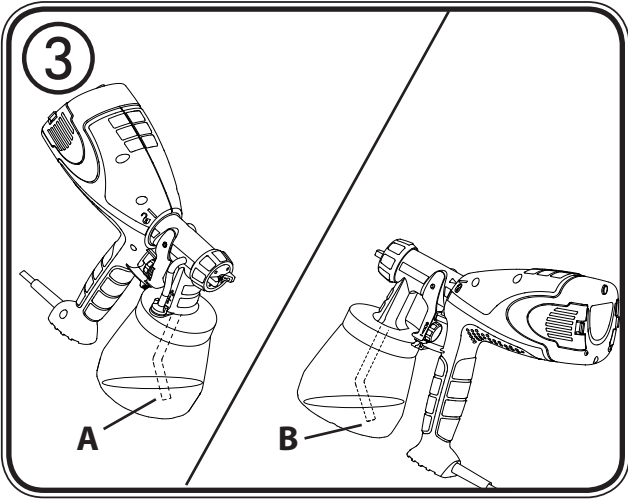
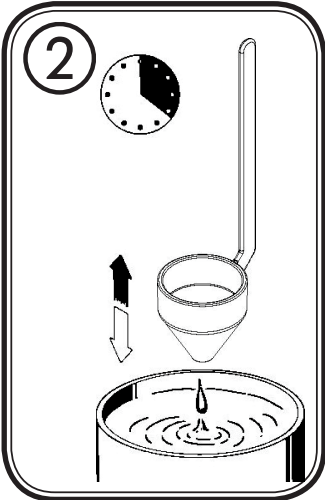
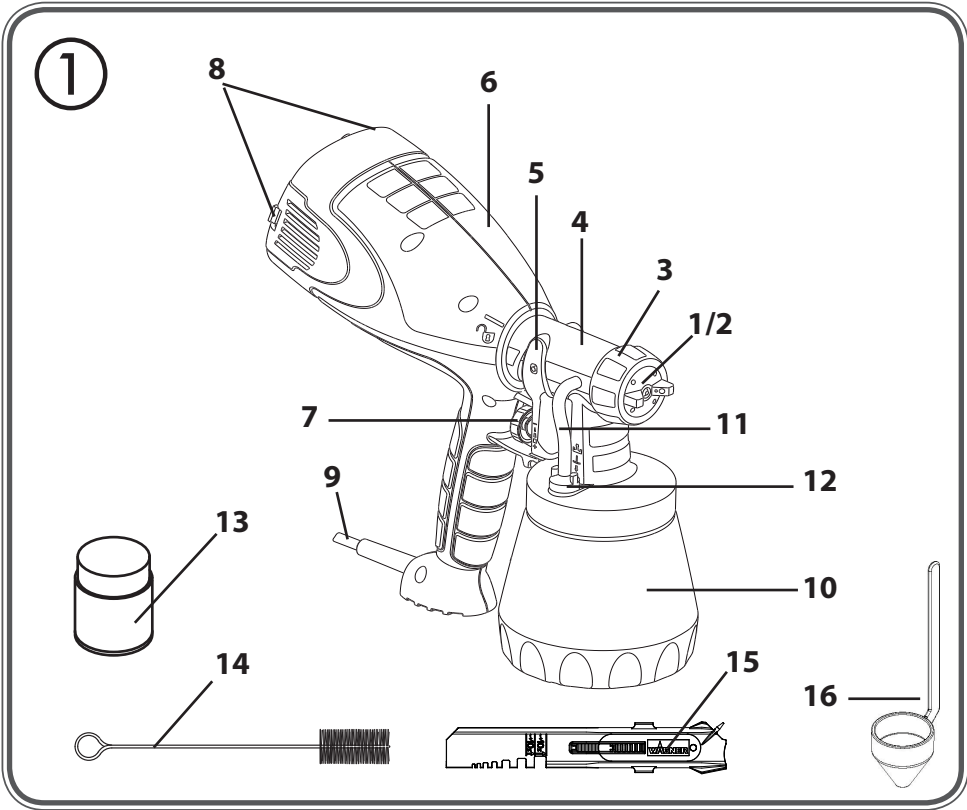


2 anni di  
garanzia

# W 560 Maritim

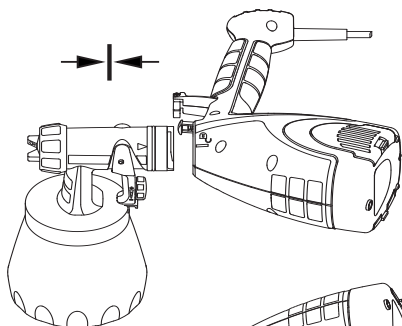
I



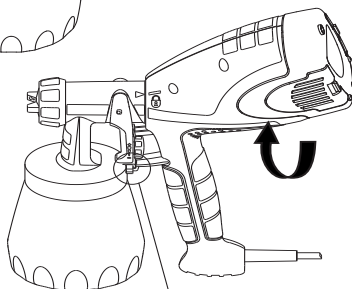


4

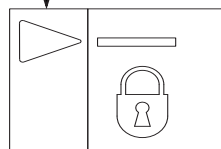
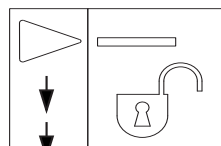
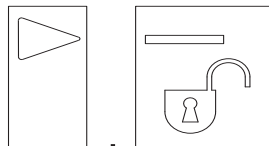
a



b



click



5



A

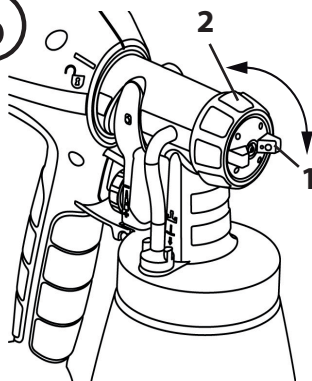


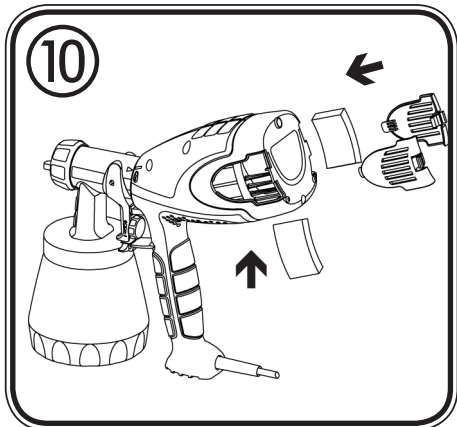
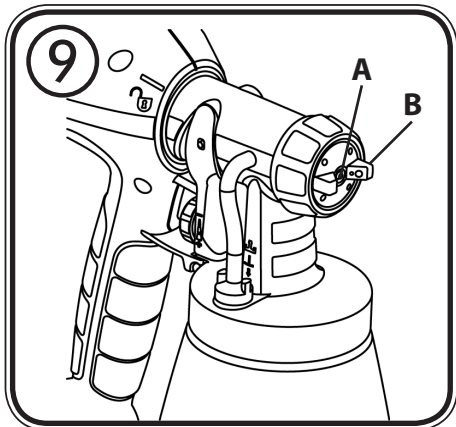
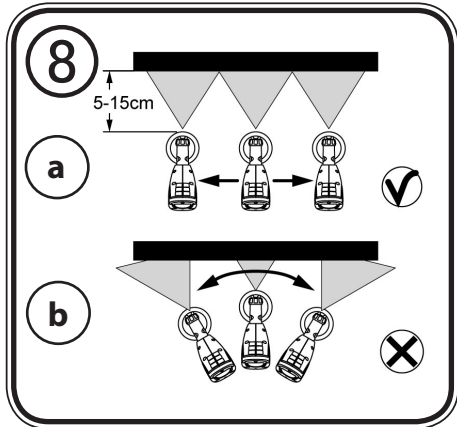
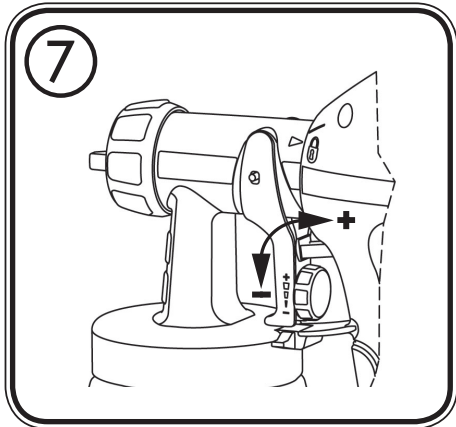
B



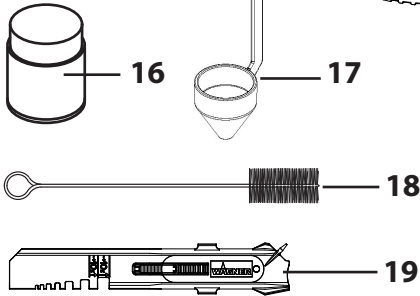
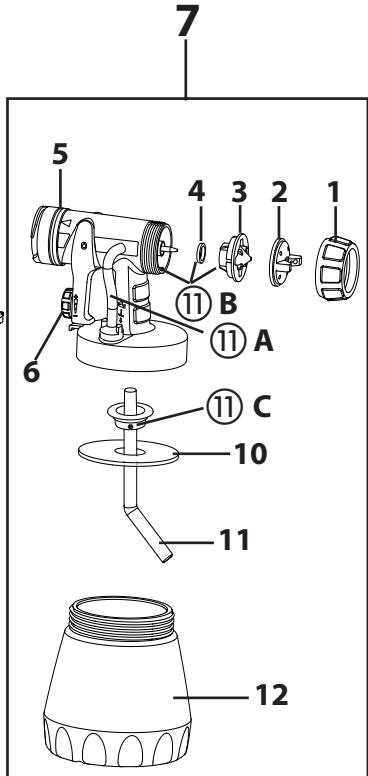
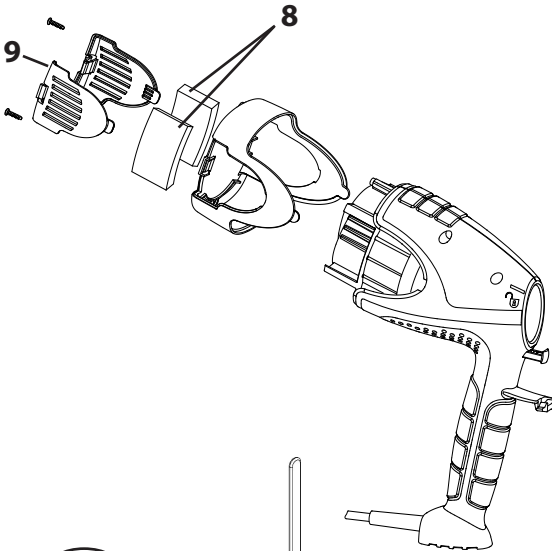
C

6

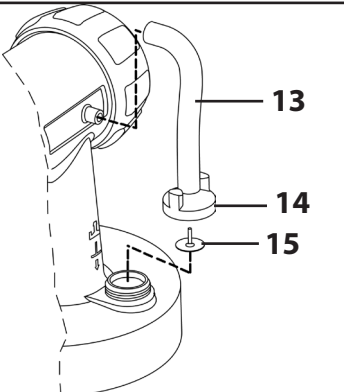




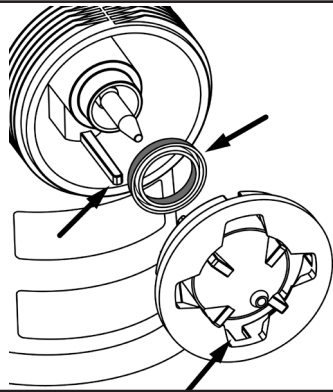
11



11 A



11 B





## Istruzioni per l'uso

**Prima di mettere in funzione l'apparecchio leggere attentamente le istruzioni per l'uso ed in particolare le norme di sicurezza. Conservare le istruzioni per l'uso in un luogo sicuro.**

### Norme di sicurezza generali

**Attenzione!** *Leggere tutte le avvertenze e le istruzioni di sicurezza. Il mancato rispetto delle avvertenze di sicurezza e delle istruzioni riportate può causare scosse elettriche, incendi e/o gravi lesioni. Il termine "attrezzo elettrico" utilizzato nel manuale si riferisce ad attrezzi elettrici collegati alla rete elettrica (con cavo di rete) e ad attrezzi elettrici ad accumulatore (senza cavo di rete).*



### 1. Sicurezza del luogo di lavoro

- a) **Tenere pulita e ben illuminata la propria postazione di lavoro.** *Il disordine e la scarsa illuminazione possono causare incidenti.*
- b) **Non lavorare con l'apparecchio in ambienti a rischio di esplosione in cui siano presenti liquidi, gas o polveri infiammabili.** *Gli attrezzi elettrici generano scintille che possono incendiare la polvere o i vapori.*
- c) **Durante l'uso dell'attrezzo elettrico tenere lontano i bambini o le persone estranee.** *In caso di distrazione, si può perdere il controllo dell'attrezzo.*

### 2. Sicurezza elettrica

- a) **La spina di collegamento dell'apparecchio deve essere adatta alla presa.** **La spina non deve essere modificata in nessun modo. Non utilizzare spine adattatrici per apparecchi collegati a terra.** *Le spine non modificate e le prese adatte ad esse riducono il rischio di folgorazione elettrica.*
- b) **Evitare il contatto del corpo con oggetti messi a terra, ad esempio tubi, radiatori, cucine elettriche e frigoriferi.** *Se il corpo è collegato a terra, il rischio di folgorazione elettrica aumenta.*
- c) **Non esporre l'apparecchio alla pioggia o all'umidità.** *La penetrazione di acqua in un apparecchio elettrico fa aumentare il rischio di folgorazione elettrica.*
- d) **Non utilizzare il cavo elettrico per trasportare l'apparecchio, per appenderlo o per estrarre la spina dalla presa. Tenere lontano il cavo da fonti di calore, dall'olio, da spigoli vivi o da parti in movimento dell'apparecchio.** *Un cavo danneggiato o aggrovigliato fa aumentare il rischio di folgorazione elettrica.*

- e) **Se si lavora all'aperto con utensili elettrici, utilizzare solo prolunghe adatte all'uso esterno.** *Un cavo di prolunga adatto per l'impiego all'aperto riduce il rischio di folgorazione elettrica.*
- f) **Se non si può evitare l'uso dell'apparecchio in ambienti umidi, utilizzare un interruttore differenziale.** *L'utilizzo di un interruttore differenziale evita il rischio di una scossa elettrica.*

### 3. Sicurezza di persone

- a) **Prestare attenzione nel compiere qualsiasi operazione e concentrarsi durante il lavoro con un attrezzo elettrico. Non utilizzare l'apparecchio se si è stanchi o se sono stati assunti alcool, sostanze stupefacenti o medicinali.** *Un istante di disattenzione nell'uso dell'apparecchio può provocare serie lesioni.*
- b) **Indossare un equipaggiamento di protezione personale e sempre occhiali protettivi.** *L'utilizzo di un equipaggiamento di protezione personale (maschera antipolvere, scarpe di sicurezza antidrucciolo, elmetto e protezione dell'udito, a seconda del tipo di impiego dell'apparecchio) riduce il rischio di lesioni.*
- c) **Evitare la messa in funzione non intenzionale. Verificare che l'interruttore si trovi in posizione "SPENTO" prima di inserire la spina nella presa.** *Se si tiene il dito sull'interruttore mentre si trasporta l'apparecchio o si collega l'apparecchio acceso all'alimentazione elettrica, si possono verificare incidenti.*
- d) **Prima di accendere l'apparecchio togliere qualsiasi attrezzo di regolazione e chiavi.** *Un attrezzo o una chiave all'interno di una parte in rotazione dell'apparecchio può provocare lesioni.*
- e) **Evitare posizioni del corpo anomale. Provvedere costantemente ad un buon equilibrio.** *In questo modo l'apparecchio può essere controllato meglio in situazioni impreviste.*
- f) **Indossare indumenti adatti. Non indossare indumenti larghi o monili. Tenere lontani i capelli, gli indumenti ed i guanti lontano da parti in movimento.** *Gli indumenti larghi, i monili o i capelli lunghi possono impigliarsi in parti in movimento.*
- g) **Questo apparecchio non deve essere utilizzato da persone (bambini compresi) con capacità psichiche, sensoriali o mentali limitate o che non dispongono di esperienza e di conoscenze adatte, a meno che non vengano supervisionate da una persona addetta alla loro sicurezza o che dia loro istruzioni sull'utilizzo corretto dell'apparecchio.** *I bambini devono essere controllati per assicurare che non giochino con l'apparecchio.*



#### 4. Impiego corretto di attrezzi elettrici

- a) **Non sovraccaricare l'apparecchio. Utilizzare l'attrezzo elettrico adatto al lavoro da svolgere.** *Con l'attrezzo elettrico idoneo all'operazione da eseguire si lavora meglio e con più sicurezza.*
- b) **Non utilizzare un attrezzo elettrico il cui interruttore è guasto.** *Un attrezzo elettrico che non può essere più acceso o spento è pericoloso e deve essere riparato.*
- c) **Estrarre la spina dalla presa prima di regolare l'apparecchio, di sostituire accessori o di riporre l'apparecchio.** *Queste misure precauzionali evitano l'avviamento non intenzionale dell'apparecchio.*
- d) **Riporre gli attrezzi non utilizzati fuori dalla portata dei bambini. L'apparecchio non deve essere utilizzato da persone che non abbiano familiarità con esso o che non abbiano letto le sue istruzioni.** *Gli attrezzi elettrici sono pericolosi se utilizzate da persone inesperte.*
- e) **Sottoporre l'apparecchio a manutenzione con la massima cura. Controllare se le parti mobili dell'apparecchio funzionano regolarmente e non si incastrano, se parti di esso sono rotte o danneggiate in maniera tale da influenzare negativamente il funzionamento dell'apparecchio. Far riparare le parti danneggiate prima di utilizzare l'apparecchio.** *Molti incidenti sono dovuti all'insufficiente manutenzione di attrezzi elettrici.*
- f) **Utilizzare attrezzi elettrici, accessori, utensili, ecc. conformemente alle istruzioni e come prescritto per il particolare tipo di apparecchio. Tenere conto delle condizioni di lavoro e delle attività da svolgere.** *L'utilizzo di attrezzi elettrici per applicazioni diverse da quelle previste può portare a situazioni pericolose.*

#### 5. Assistenza

- a) **Far riparare l'apparecchio solo da tecnici qualificati e con ricambi originali.** *Ciò garantisce il mantenimento della sicurezza dell'apparecchio.*
- b) **Se è danneggiato, per evitare pericoli il cavo di collegamento in rete di questo apparecchio deve essere sostituito dal costruttore o dal suo servizio di assistenza, oppure da una persona sufficientemente qualificata.**

#### Norme di sicurezza per aerografi

- Si devono spruzzare soltanto materiali di copertura, ad esempio vernici, lacche, vernici trasparenti, ecc., con un punto di infiammabilità uguale o maggiore di 21 °C senza ulteriore riscaldamento (materiali di copertura con classe di pericolosità A II o A III: vedi confezione del materiale).

- L'apparecchio non deve essere usato in luoghi contemplati dalle norme sulla protezione antideflagrante.
- Durante la spruzzatura non deve essere presente nessun tipo di fonte di accensione, ad esempio fiamme libere, fumare sigarette, sigari, pipe, scintille, fili incandescenti, superfici ad alta temperatura, ecc.
- Non spruzzare nessun tipo di sostanza la cui pericolosità non è nota.
- Prima di iniziare qualsiasi lavoro con l'aerografo staccare la spina elettrica dalla presa.
- Non è consentito utilizzare aerografi per spruzzare sostanze infiammabili.
- Non è consentito pulire gli aerografi con solventi con un punto di infiammabilità minore di 21 °C.
- Attenzione ai pericoli derivanti dalla sostanza spruzzata e rispettare le scritte sulle confezioni e le avvertenze fornite dal produttore della sostanza.

**Raccomandazione:** Per i lavori di spruzzatura indossare una maschera respiratoria ed occhiali di protezione.




**ATTENZIONE: PERICOLO DI LESIONI!**

**Non puntare mai l'aerografo su se stessi, su altre persone o su animali.**

- Nel lavoro con l'apparecchio W 560 al coperto ed all'aperto verificare che l'apparecchio non aspiri vapori di solventi.
- All'aperto, attenzione alla direzione del vento. Il vento può trasportare il materiale di copertura per gradi distanze e così provocare danni. Per il lavoro al coperto deve essere garantita una ventilazione sufficiente.
- Tenere i bambini lontano dall'apparecchio.
- Non aprire l'apparecchio per eseguire da soli riparazioni dell'impianto elettrico!
- L'apparecchio deve funzionare solo con valvola correttamente funzionante. **Se la vernice sale nel tubo flessibile di aerazione (fig. 1, 11), spegnere l'apparecchio!** Smontare il tubo flessibile di aerazione, la valvola e la membrana, pulirli e, se necessario, sostituire la membrana.
- **Non collocare la pistola a spruzzo.**

**Con gli accessori ed i ricambi originali WAGNER si ha la garanzia del rispetto di tutte le norme di sicurezza.**

Dati tecnici	
Viscosità massima:	40 DIN-s
Tensione:	230 V~
Potenza assorbita:	300 W
Potenza di nebulizzazione:	75 W
Isolamento doppio:	
Livello di pressione acustica:	74 dB (A)
Intensità di vibrazione:	< 2,5 m/s <sup>2</sup>
Peso:	1,3 kg

### Descrizione (Fig. 1)

1) Calotta dell'aria	2) Ugello
3) Dado a risvolto	4) Parte anteriore dell'aerografo
5) Grilletto	6) Parte posteriore dell'aerografo
7) Regolazione della quantità di materiale	8) Copertura del filtro dell'aria
9) Cavo di rete	10) Serbatoio
11) Tubo flessibile di aerazione	12) Valvola
13) Serbatoio per pulizia	14) Spazzola per pulizia
15) Agitatore	16) Viscosimetro

### Materiali di copertura lavorabili

Lacche contenenti solventi ed idrosolubili, vernici trasparenti, primer, vernici a 2 componenti, vernici per ultima mano per autoveicoli, mordenti e sostanze conservanti del legno. Trattamento antivegetativo

### Materiali di copertura non lavorabili

Vernici per pareti (dispersioni), ecc., soluzioni alcaline e materiali di rivestimento contenenti acidi. Materiali di copertura con punto di infiammabilità minore di 21 °C.

### Preparazione del materiale di copertura



**Attenzione ai pericoli derivanti dalla sostanza spruzzata e rispettare le scritte sulle confezioni e le avvertenze fornite dal produttore della sostanza.**

Per la lavorazione con l'aerografo, spesso le vernici devono essere diluite. Le istruzioni per diluire il prodotto in modo da renderlo spruzzabile sono presenti nel bidone del materiale o nella scheda tecnica della rispettiva casa produttrice (disponibile per esempio su Internet). Altrimenti impiegare come valori indicativi i dati della seguente tabella della viscosità (viscosità = caratteristica di scorrevolezza del materiale di copertura).

### Misura della viscosità (Fig. 2)

1. Mescolare accuratamente il materiale di copertura prima della misura.
2. Immergere il viscosimetro completamente nel materiale di copertura.
3. Estrarre il viscosimetro e misurare il tempo in secondi che impiega il filo di liquido a rompersi durante la sua fuoriuscita dal viscosimetro.

Questo tempo è il cosiddetto "**tempo di colabilità in secondi**".

### Tabella della viscosità

Materiali di spruzzatura	Tempo di colabilità in secondi
Primer diluibili in solventi	30-40
Lacche diluibili in solventi	20-45

### Tabella della viscosità

Primer diluibili in acqua	30-40
Lacche diluibili in acqua	20-35
Sostanze conservanti del legno, mordenti, oli	non diluiti
Disinfettanti, anticrittogamici	non diluiti
Vernici per ultima mano per autoveicoli	20-35
Trattamento antivegetativo	diluire secondo le indicazioni fornite dal produttore

### Messa in servizio

Prima dell'allacciamento alla rete elettrica verificare che il valore della tensione di rete corrisponda a quello indicato sulla targhetta dell'apparecchio.

- Svitare il serbatoio dall'aerografo.
- Posizionare il tubo montante (Fig. 3).  
Se il tubo montante è posizionato correttamente, il contenuto del serbatoio può essere spruzzato quasi completamente.  
Per i lavori su oggetti in posizione orizzontale, ruotare il tubo montante in avanti. (Fig. 3 A)  
Per i lavori di spruzzatura di oggetti sopra testa, ruotare il tubo montante all'indietro. (Fig. 3 B)
- Collocare il serbatoio su un foglio di carta e preparare il materiale di copertura.  
- Avvitare il serbatoio all'aerografo.
- Collegare la parte anteriore alla parte posteriore dell'aerografo (Fig. 4).
- Collocare l'apparecchio solo su una superficie piana e pulita, altrimenti potrebbe ribaltarsi!
- Premere il grilletto. L'aerografo W 560 possiede un grilletto a 2 scatti. Il primo scatto fa avviare la turbina. Il secondo scatto attiva il trasporto del materiale.
- Regolare la figura di spruzzatura dell'aerografo.

**A seconda dell'applicazione e dell'oggetto, l'aerografo può essere regolato su tre forme diverse del getto del materiale.**

### Scelta della figura di spruzzatura

- Fig. 5 A** = getto a ventaglio verticale → per superfici orizzontali  
**Fig. 5 B** = getto a ventaglio orizzontale → per superfici verticali  
**Fig. 5 C** = getto conico → per angoli e spigoli e per superfici difficilmente accessibili

## Regolazione della figura di spruzzatura (Fig. 6)

Con dado a risvolto (2) leggermente serrato, ruotare la calotta dell'aria (1) nella posizione corrispondente alla figura di spruzzatura richiesta (freccia). Riserrare a fondo il dado a risvolto.



**AVVERTENZA! Pericolo di lesioni! Non tirare in nessun caso il grilletto mentre si regola la calotta dell'aria.**

## Regolazione della portata di materiale (Fig. 7)

Regolare la portata di materiale ruotando il regolatore sul grilletto dell'aerografo.

- rotazione antioraria → riduzione della portata di materiale
- + rotazione oraria → aumento della portata di materiale

## Tecnica di spruzzatura

- La figura di spruzzatura dipende in maniera decisiva dalla levigatezza e dalla pulizia della superficie prima della spruzzatura. È pertanto necessario pretrattare accuratamente la superficie e tenerla senza polvere.
- Coprire le superfici che non vanno spruzzate.
- Coprire le filettature ed elementi simili dell'oggetto da spruzzare.
- Si suggerisce di eseguire una prova di spruzzatura su cartone o materiale simile per stabilire la regolazione migliore dell'aerografo.

**Importante:** Iniziare fuori dalla superficie da spruzzare ed evitare interruzioni all'interno di essa.

- **Corretto (Fig. 8 A)** Tenere l'aerografo ad una distanza costante di circa 5 - 15 cm dall'oggetto da spruzzare.
- **Errato (Fig. 8 B)** Intensa formazione di nebbia di vernice, qualità non uniforme della superficie.
- Spostare uniformemente l'aerografo in direzione trasversale o verticale, a seconda della regolazione della figura di spruzzatura.
- Con un movimento uniforme dell'aerografo si ottiene una qualità costante della superficie.
- In caso di accumulo di materiale di copertura sull'ugello (A) e sulla calotta dell'aria (B) (**Fig. 9**), pulire entrambi i componenti con solvente o acqua.

## Interruzione del lavoro: massimo 4 ore

- Spegnerne l'apparecchio.
- Se sono state lavorate vernici a 2 componenti, l'apparecchio deve essere pulito immediatamente.

## Messa fuori servizio e pulizia

**Una pulizia corretta è condizione necessaria per il funzionamento regolare dell'apparecchio verniciatore. Se la pulizia non viene eseguita o viene eseguita in modo scorretto, la garanzia diventa nulla.**

- 1) Estrarre la spina di rete. Prima di lunghe pause ed al termine del lavoro depressurizzare il serbatoio aprendolo brevemente e richiudendolo o azionando il grilletto e scaricando la vernice nella confezione originale.
- 2) Dividere l'aerografo. Premere leggermente in basso il gancio (Fig. 4 B "clac"). Ruotare la parte anteriore rispetto alla parte posteriore dell'aerografo.
- 3) Svitare il serbatoio. Versare i residui di materiale di copertura nella confezione.
- 4) Eseguire una prima pulizia del serbatoio e del tubo montante con un pennello. Pulire il foro di sfato (Fig. 11 C).
- 5) Versare solvente o acqua nel serbatoio. Avvitare il serbatoio. **Utilizzare solo solvente con punto di infiammabilità maggiore di 21 °C.**
- 6) Riasssemblare l'aerografo (Fig. 4).
- 7) Inserire la spina di rete, accendere l'apparecchio e spruzzare il solvente o l'acqua in un recipiente o su un panno.
- 8) Ripetere le operazioni descritte fino ad assistere alla fuoriuscita di solvente o di acqua pulita dall'ugello.
- 9) Spegnerne l'apparecchio ed estrarre la spina di rete.
- 10) Svitare il serbatoio e svuotarlo. Estrarre il tubo montante con la guarnizione del serbatoio.
- 11) Pulire il tubo montante con la spazzola per pulizia.

**ATTENZIONE!** Non pulire le guarnizioni, la membrana ed i fori dell'ugello o dell'aria dell'aerografo con oggetti metallici acuminati.

Il tubo flessibile di sfato e la membrana resistono ai solventi solo in modo limitato. Non inserire solventi, ma strofinare solamente.

- 12) Togliere il tubo flessibile di aerazione (Fig. 11 A, 13) in alto dal corpo dell'aerografo. Avvitare il coperchio della valvola (14). Togliere la membrana (15). Pulire accuratamente tutti i componenti.



**AVVERTENZA! Non immergere mai la parte posteriore dell'aerografo in acqua o in altri liquidi. Pulire l'alloggiamento solo con un panno imbevuto.**

- 13) Pulire l'esterno dell'aerografo e del serbatoio con un panno imbevuto di solvente o di acqua.
- 14) Svitare il dado a risvolto e togliere la calotta dell'aria e l'ugello.
- 15) Riempire il serbatoio per pulizia con un solvente adatto.
- 16) Mettere il tappo per aria, l'ugello e la guarnizione ugello nel serbatoio per pulizia. Chiudere il serbatoio e scuotere bene.
- 17) Sciacquare i pezzi dopo averli estratti.

## Rimontaggio

L'apparecchio deve funzionar solo con membrana (Fig. 11 A, 15) integra. Collocare la membrana sulla parte inferiore della valvola **con la punta verso l'alto**. Vedi anche la tacca sul corpo dell'aerografo. Applicare ed avvitare con cautela coperchio della valvola. Collegare il tubo flessibile di aerazione al coperchio della valvola ed al nipplo del corpo dell'aerografo. Inserire la guarnizione dell'ugello (pos. 4) nell'ugello con la scanalatura (fessura) in avanti (Fig. 11 B).

Applicare l'ugello sul corpo dell'aerografo e posizionarlo correttamente ruotandolo. Applicare la calotta dell'aria sull'ugello e bloccarla serrando a fondo il dado a risvolto.

Applicare dal basso la guarnizione del serbatoio sul tubo montante e spingerla oltre il collare ruotandola leggermente. Inserire il tubo montante con la guarnizione del serbatoio nel corpo dell'aerografo.

## Manutenzione



**AVVERTENZA! Non mettere in funzione l'apparecchio senza filtro dell'aria; lo sporco aspirato ne potrebbe influenzare negativamente il funzionamento.**

- Pulire il filtro dell'aria se eccessivamente intasato. (Fig. 10). Prima della sostituzione estrarre la spina di rete.
- **Per facilitare il montaggio dell'aerografo, dopo la pulizia applicare una buona quantità di grasso lubrificante (in dotazione) sull'O-Ring della parte anteriore dell'aerografo (Fig. 11, pos. 5).**

## Accessori

Il serbatoio di riserva con coperchio semplifica notevolmente il cambio della vernice. Il coperchio impedisce l'indurimento della vernice per evaporazione del solvente.

### Elenco dei ricambi (Fig. 11)

Pos.	Nome	N° ord.
1	Dado a risvolto	0417 319
2	Calotta dell'aria	0414 384
3	Ugello	0414 381
4	Guarnizione dell'ugello	0417 706
5	O-Ring	0417 308
6	Regolazione della quantità di materiale con molla completa	0417 910
7	Parte anteriore dell'aerografo completo di serbatoio da 800 ml	2317 753
8	Kit del filtro dell'aria	0417 912
9	Copertura del filtro dell'aria	2324 597
10	Guarnizione del serbatoio	0417 358

### Elenco dei ricambi (Fig. 11)

11	Tubo montante	0417 357
12	Serbatoio con coperchio	0413 909
13	Tubo flessibile di aerazione	2304 027
14	Coperchio della valvola	
15	Membrana	
16	Serbatoio per pulizia	2316 358
17	Viscosimetro	0209 058
18	Spazzola per pulizia	0514 209
19	Agitatore	2304 419
20	Grasso lubrificante	9892 550

Con altri spruzzatori ed accessori, il nuovo SISTEMA CLICK&PAINT offre l'attrezzo adatto per ogni lavoro.



Si consiglia di non utilizzare il modello W 560 con il spruzzatore WallPerfect.

### Accessori (non in dotazione)

Nome	N° ord.
<b>Serbatoio da 800 ml con coperchio</b> Impedisce l'indurimento della vernice per evaporazione del solvente.	0413 909
<b>Prolunga impugnatura HVLP</b> Rende più semplice l'applicazione su soffitti e oggetti a pavimento.	2307 678
<b>Spruzzatore Brilliant con serbatoio da 600 ml</b> Ugello ottimizzato e canale dell'aria per superfici brillanti.	0417 932
<b>Spruzzatore Perfect Spray con serbatoio da 800 ml</b> Per il cambio rapido della vernice. Per oggetti e mobili medi e grandi.	0417 914
<b>Spruzzatore per piccole quantità con serbatoio da 250 ml</b> Per oggetti arabescati e delicati e per lavori dettagliati e creativi.	0417 918
<b>Spruzzatore Perfect Spray con serbatoio da 1400 ml</b> Rapido lavoro per grandi oggetti come cassette di legno, portoni di garage, ecc.	0417 917
<b>Spruzzatore per dettagli e radiatori con prolunga e serbatoio da 600 ml</b> Per zone difficilmente accessibili, ad esempio radiatori, angoli di armadi, nicchie, ecc.	0417 915

Ulteriori informazioni sulla gamma di prodotti WAGNER per lavori di rinnovamento al sito [www.wagner-group.com](http://www.wagner-group.com)



## Eliminazione di anomalie

Anomalia	Causa	Rimedio
Il materiale di copertura non fuoriesce dall'ugello	<ul style="list-style-type: none"> <li>• Ugello intasato</li> <li>• Tubo montante intasato</li> <li>• Regolatore della portata di materiale ruotato eccessivamente in senso antiorario (-)</li> <li>• Tubo montante allentato</li> <li>• Assenza di aumento della pressione nel serbatoio</li> </ul>	<ul style="list-style-type: none"> <li>→ Pulire</li> <li>→ Pulire</li> <li>→ Ruotare in senso orario (+)</li> <li>→ Inserire</li> <li>→ Serrare il serbatoio</li> </ul>
Il materiale di copertura gocciola dall'ugello	<ul style="list-style-type: none"> <li>→ Ugello allentato</li> <li>→ Ugello usurato</li> <li>→ Guarnizione dell'ugello usurata</li> <li>→ Accumulo di materiale di copertura nella calotta dell'aria o nell'ago</li> </ul>	<ul style="list-style-type: none"> <li>→ Serrare</li> <li>→ Sostituire</li> <li>→ Sostituire</li> <li>Pulire</li> </ul>
La nebulizzazione è troppo grossolana	<ul style="list-style-type: none"> <li>• Viscosità eccessiva del materiale di copertura</li> <li>• Portata eccessiva di materiale Regolatore della portata di materiale ruotato eccessivamente in senso orario (+)</li> <li>• Ugello sporco</li> <li>• Filtro dell'aria eccessivamente sporco</li> <li>• Aumento insufficiente della pressione nel serbatoio</li> </ul>	<ul style="list-style-type: none"> <li>→ Diluire</li> <li>→ Ruotare la vite di regolazione della portata di materiale in senso antiorario (-)</li> <li>→ Pulire</li> <li>→ Sostituire</li> <li>→ Serrare il serbatoio</li> </ul>
Il getto di spruzzatura pulsa	<ul style="list-style-type: none"> <li>• Materiale di copertura quasi esaurito nel serbatoio</li> <li>• Filtro dell'aria eccessivamente sporco</li> </ul>	<ul style="list-style-type: none"> <li>→ Rabboccare</li> <li>→ Sostituire</li> </ul>
Il materiale di copertura presenta colature	<ul style="list-style-type: none"> <li>• Applicazione di una quantità eccessiva di materiale di copertura</li> </ul>	<ul style="list-style-type: none"> <li>→ Ruotare la vite di regolazione della portata di materiale in senso antiorario (-)</li> </ul>

<b>Anomalia</b>	<b>Causa</b>	<b>Rimedio</b>
Formazione di una quantità eccessiva di nebbia di materiale (overspray)	<ul style="list-style-type: none"> <li>• Distanza eccessiva dall'oggetto da spruzzare</li> <li>• Quantità eccessiva di materiale di copertura applicato</li> </ul>	<ul style="list-style-type: none"> <li>→ Ridurre la distanza di spruzzatura</li> <li>→ Ruotare la vite di regolazione della portata di materiale in senso antiorario (-)</li> </ul>
Vernice nel tubo flessibile di aerazione	<ul style="list-style-type: none"> <li>• Membrana sporca</li> <li>• Membrana danneggiata</li> </ul>	<ul style="list-style-type: none"> <li>→ Pulire la membrana</li> <li>→ Sostituire la membrana</li> </ul>

### **Indicazione per lo smaltimento**



L'apparecchio con tutti gli accessori dovrebbe essere smaltito in conformità alla tutela dell'ambiente. Allo smaltimento dell'apparecchio, non gettarlo insieme ai rifiuti domestici. Supportate la tutela dell'ambiente e perciò portate il Vostro apparecchio ad un deposito di smaltimento locale oppure informatevi in un negozio specializzato dove smaltirlo.

### **Avvertenza importante sulla responsabilità sul prodotto!**

Ai sensi di un decreto UE in vigore dal 01.01.1990, il costruttore è responsabile del suo prodotto solo se tutti i suoi componenti sono stati prodotti dallo stesso costruttore o se sono stati approvati da esso e se gli apparecchi sono montati ed utilizzati correttamente. Se si impiegano accessori e ricambi di terzi, la responsabilità può diventare completamente o parzialmente nulla.

## 2 anni di garanzia

La garanzia è di 2 anni, a partire dal giorno di vendita (scontrino di cassa). Comprende ed è limitata alla eliminazione gratuita di difetti, attribuibili all'utilizzo di materiale non perfetto alla produzione o difetti di montaggio, oppure al ricambio gratuito di pezzi difettosi.

Uso o messa in esercizio, nonché montaggi o riparazioni non indicati nelle nostre istruzioni per l'uso, escludono una garanzia. Anche i pezzi soggetti ad usura sono esclusi dalla garanzia. La garanzia esclude l'impiego professionale. Ci riserviamo espressamente la prestazione della garanzia.

La garanzia è sospesa, se l'apparecchio è stato aperto da altre persone che il personale di assistenza **WAGNER**.

Danni dovuti al trasporto, lavori di manutenzione nonché danni e anomalie causate da lavori di manutenzione imperfetti non fanno parte della garanzia.

In caso di ricorso alla garanzia la prova per l'acquisto dell'apparecchio deve essere data dalla presentazione dello scontrino originale di acquisto.

Per quanto legalmente possibile escludiamo ogni responsabilità per ogni danno a persone, a cose o danni indiretti, specialmente se l'apparecchio è stato impiegato per un altro scopo che quello indicato nelle istruzioni per l'uso, non è stato messo in esercizio secondo le nostre istruzioni per l'uso o riparato o delle riparazioni sono state eseguite di iniziativa propria da una persona incompetente.

Ci riserviamo in stabilimento il diritto di eseguire riparazioni oltre quelle indicate nelle presenti istruzioni per l'uso.

In caso di garanzia o riparazione Vi preghiamo di rivolgervi al Vostro punto di vendita.



## Dichiarazione di conformità CE

Dichiariamo sotto la nostra esclusiva responsabilità, che il presente prodotto corrisponde alle relative disposizioni seguenti:

2006/42/EG; 2004/108/EG; 2002/95/EG; 2002/96/EG

Norme armonizzate:

EN 61000-3-2:2006; EN 61000-3-3:1995+A1:2001+A2:2005; EN 55014-1:2006;

EN 55014-2:1997+A1:2001; EN 50366:2003+A1:2006;

EN 50144-1:1998+A1:2002+A2:2003; EN 50144-2-7:2000

i.V. T. Jeltsch  
Senior Vice President  
Global Product Strategy & Planning

i. V. J. Ulbrich  
Vice President Engineering  
Responsabile della documentazione

J. Wagner GmbH Otto-Lilienthal-Str. 18 D-88677 Markdorf

I

**D** **J. Wagner GmbH**  
Otto-Lilienthal-Str. 18  
**D-88677 Markdorf**  
☎ Hotline 0180 5 59 24 637  
☎ +49/ (0) 75 44/ 505-1169

WAGNER

**CZ** **E-Coreco s.r.o.**  
Na Roudné 102  
**301 00 Plzen**  
☎ +420 739 359 518 ☎ +420 227 077 364

WAGNER

**B** **Wagner Spraytech Belgie**  
Veilinglaan 56-58  
**1861 Meise-Wolvertem**  
☎ +32/2/2 69 46 75 ☎ +32/2/2 69 78 45

WAGNER

**E** **J. Wagner Spraytech Ibérica S.A.**  
Ctra. N-340, Km 1245,4  
**08750 Molins de Rei (Barcelona)**  
☎ +34/93/6 80 00 28 ☎ +34/93/6 68 01 56

WAGNER

**F** **Wagner France S.a.r.l.**  
12 Avenue des Tropiques  
Z.A. de Courtaboeuf  
**91978 Les Ulis Cedex**  
☎ 0 825 011 111 ☎ +33 (0) 1 69 81 72 57

WAGNER

**SLO** Adresa servisa:  
**GMA Elektromehanika d.o.o.**  
Cesta Andreja Bitenca 115,  
**Ljubljana 1000/Slowenien**  
☎ +386(1)/583 83 04 ☎ +386(1)/518 38 03

WAGNER

**DK/S** **Wagner Spraytech**  
**Scandinavia A/S**  
Helgeshøj Allé 28  
**DK-2630 Tåstrup**  
☎ +45/43 27 18 18 ☎ +45/43 43 05 28

WAGNER

**H** Magyarországi szerviz  
**Hondimpex KFT.**  
Kossuth L. u. 48-50  
**8060 Mór**  
☎ +36(-22)/407 321 ☎ +36(-22)/407 852

WAGNER

**CH** **J. Wagner AG**  
Industriestraße 22  
**9450 Altstätten**  
☎ +41/71/7 57 22 11 ☎ +41/71/7 57 23 23

WAGNER

**PL** **PUT Wagner Service**  
ul. E. Imieli 14  
**41-605 Swietochlowice**  
☎ +48/32/2 45 06 19 ☎ +48/32/2 41 42 51

WAGNER

**SK** **Phobos Corporation Spol.r.o**  
Stanicna 6, 92700 Sala  
**Slowakei**  
☎ +421/31/7 70 78 84 ☎ +421/31/7 70 22 42

WAGNER

**HR** Adresa servisa:  
**EL-ME-HO**  
Horvatinčičev put 2  
**10436 Rakov Potok/Kroatien**  
☎/☎ +385(-1)65 86 - 028

WAGNER

**NL** **Wagner Spraytech Benelux B.V.**  
De Heldinnenlaan 200  
**3543 MB Utrecht**  
☎ +31/30/2 41 41 55 ☎ +31/30/2 41 17 87

WAGNER

**AUS** **Wagner Spraytech**  
**Australia Pty. Ltd.,**  
14-16 Kevlar Close,  
**Braeside, VIC 3195/Australia**  
☎ +61/3/95 87 20 00 ☎ +61/3/95 80 91 20

WAGNER

**GB** **Wagner Spraytech (UK) Ltd.**  
The Coach House  
2 Main Road  
**Middleton Cheney OX17 2ND**  
☎ 01295 714200 ☎ 01295 710100

WAGNER

**I** **Fhc Srl**  
**Ss Paullese Km 26, 335**  
**I - 26010 Monte Cremasco**  
☎ 0373-278552 ☎ 0373-276602

WAGNER

www.wagner-group.com

Part. No. 2317952 02/2012\_RS

© Copyright by J.Wagner GmbH

Con riserva di errori e modifiche.