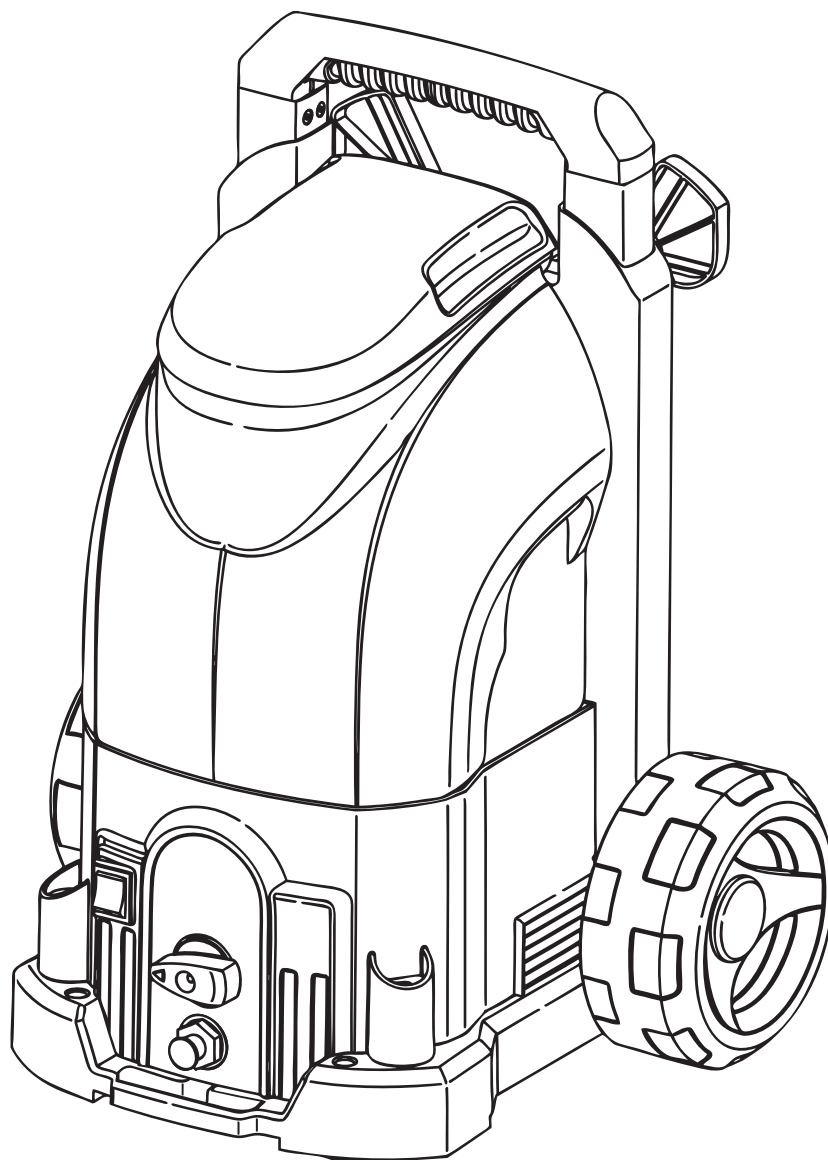


WAGNER®

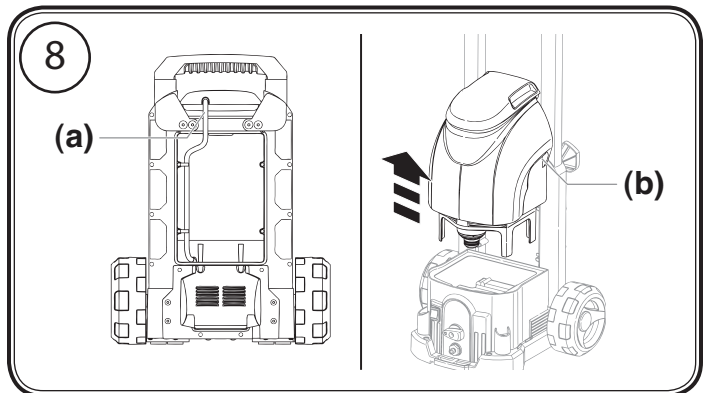
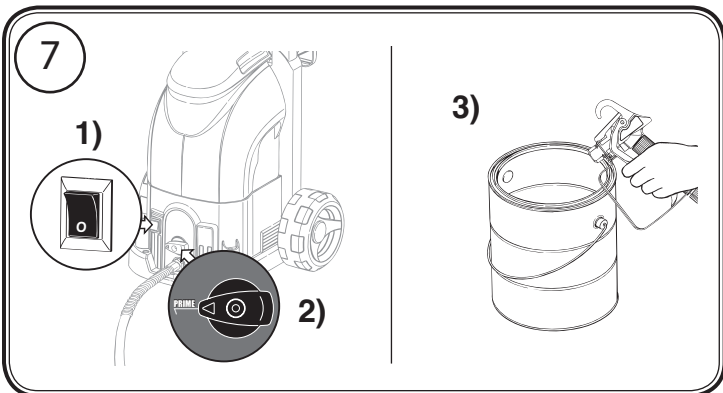
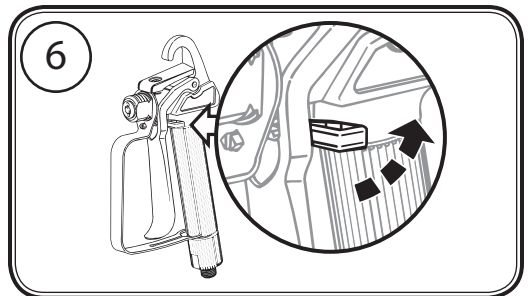
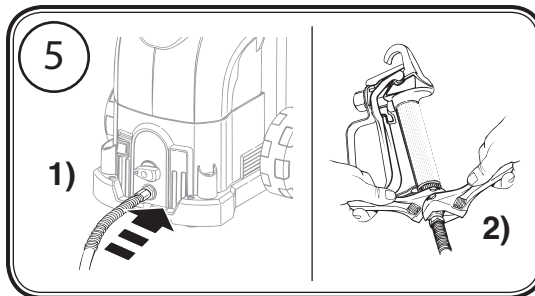
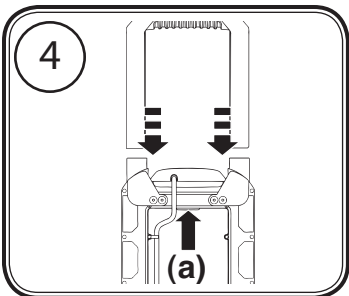
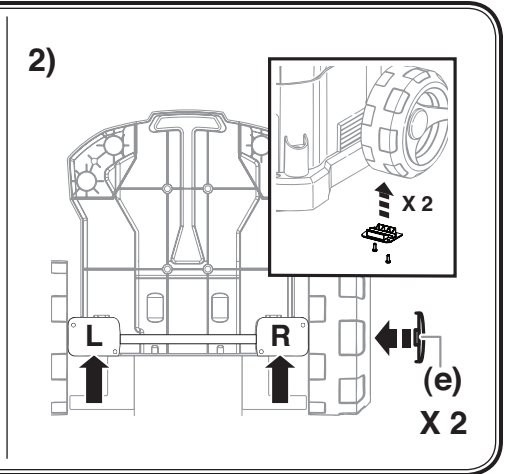
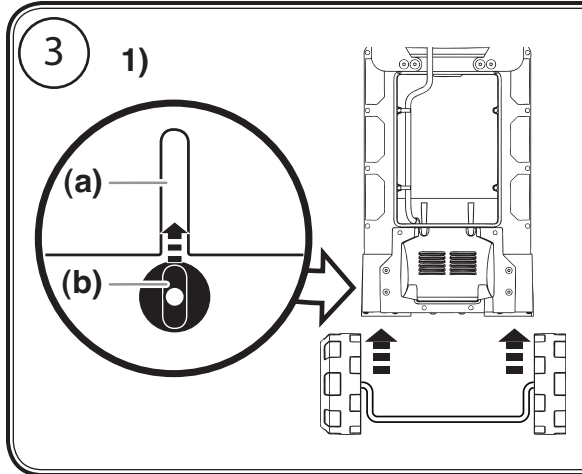
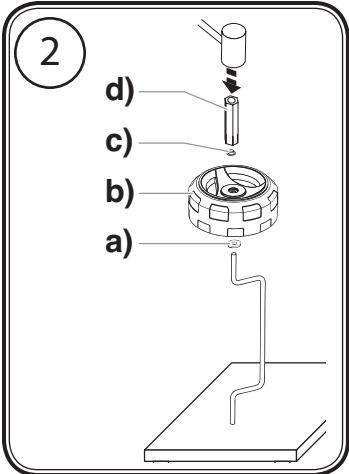
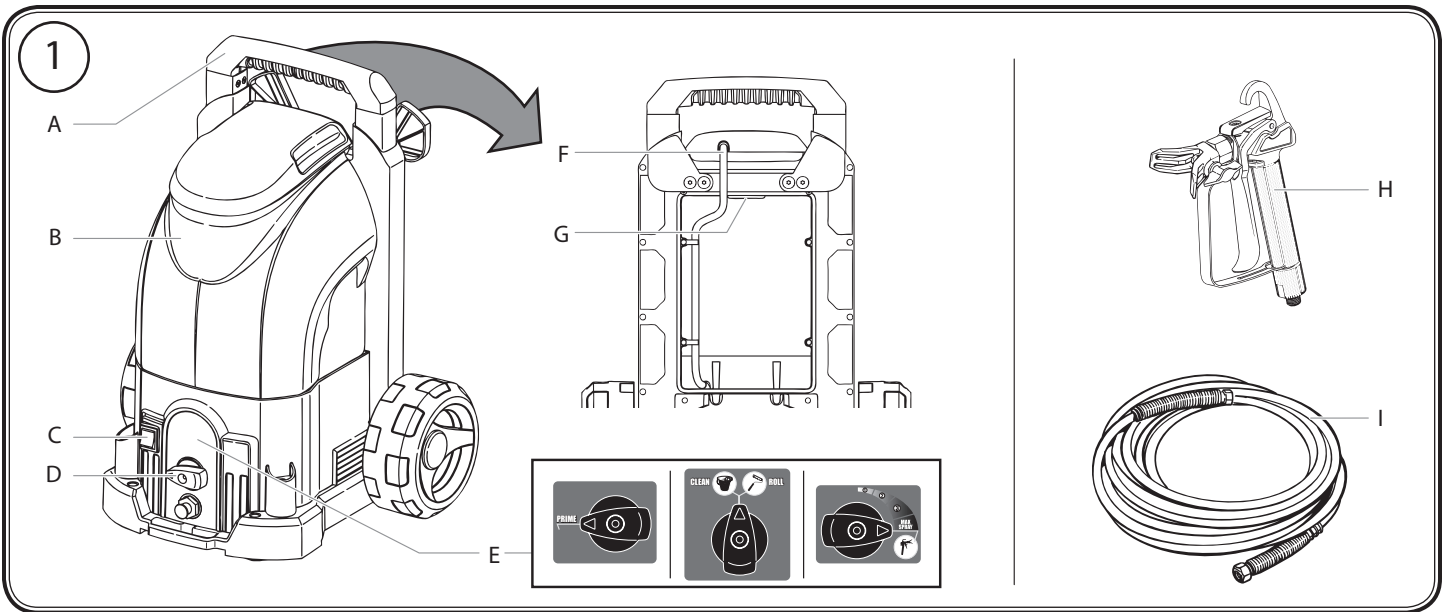
Oversættelse af den originale driftsvejledning

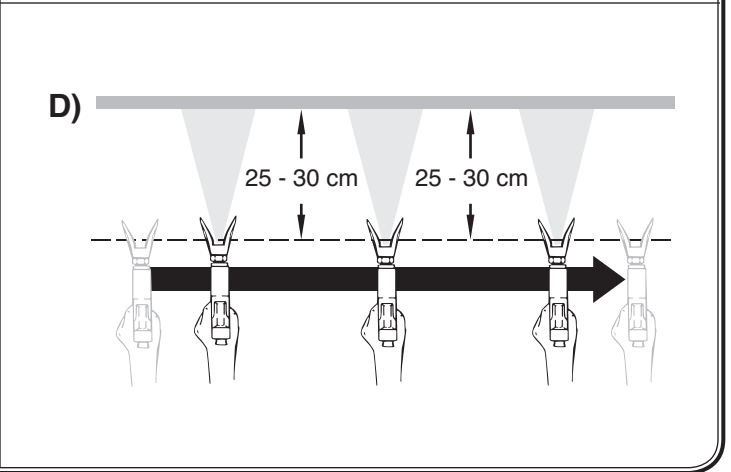
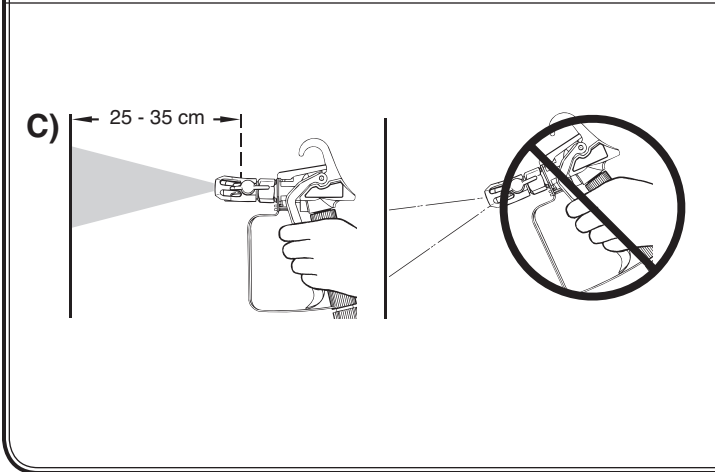
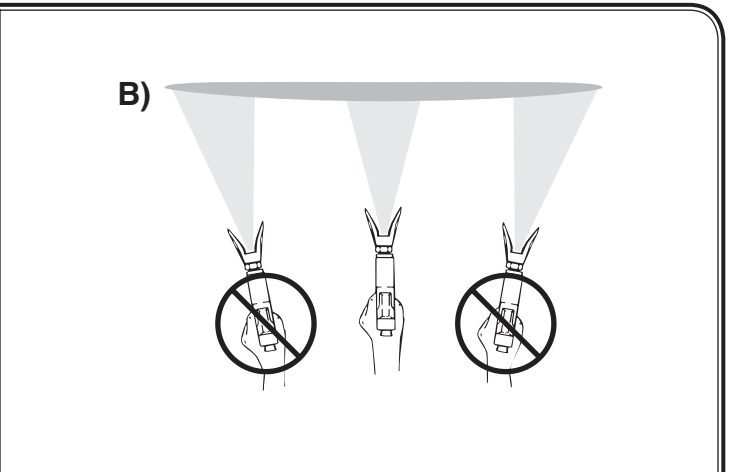
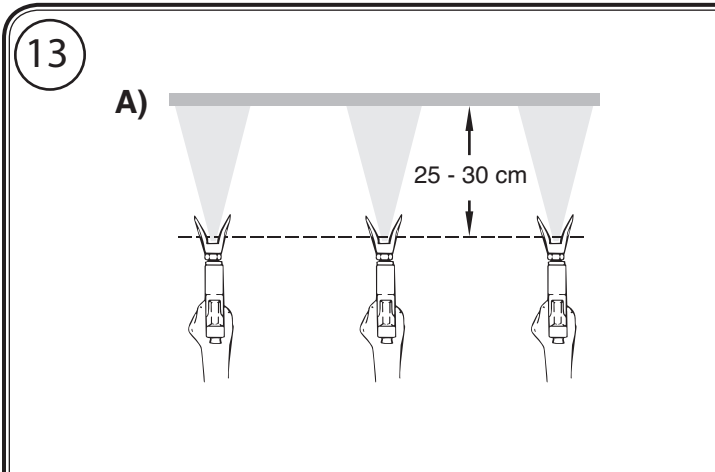
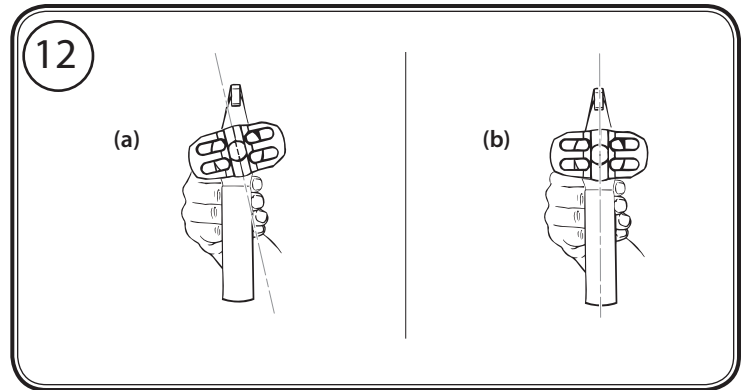
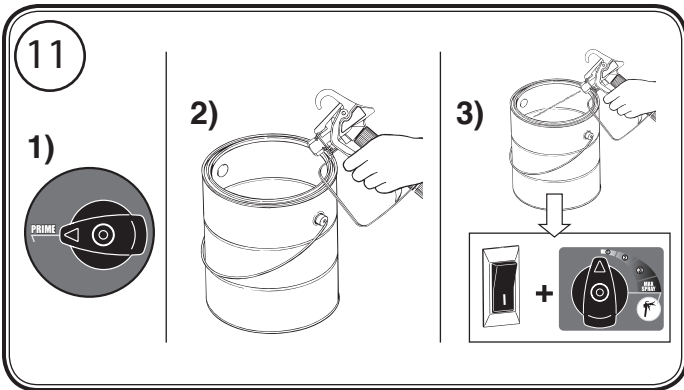
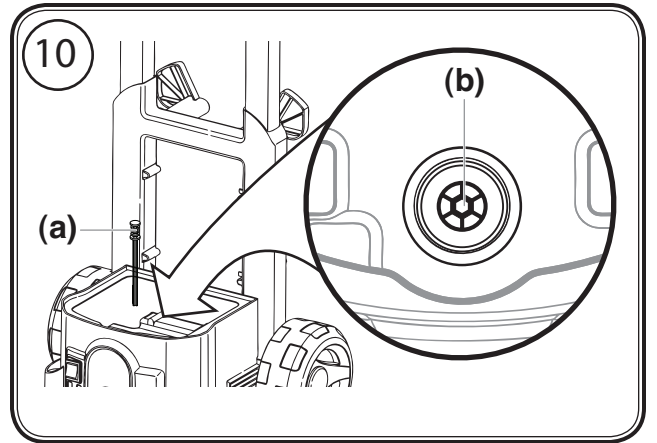
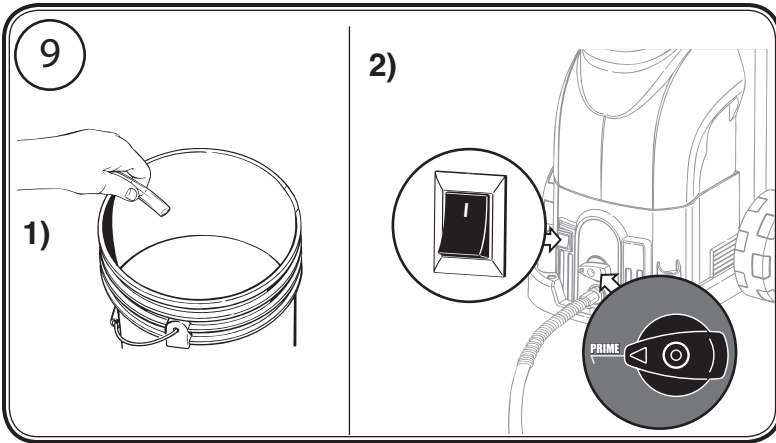
Project 115 Airless Sprayer 0418A

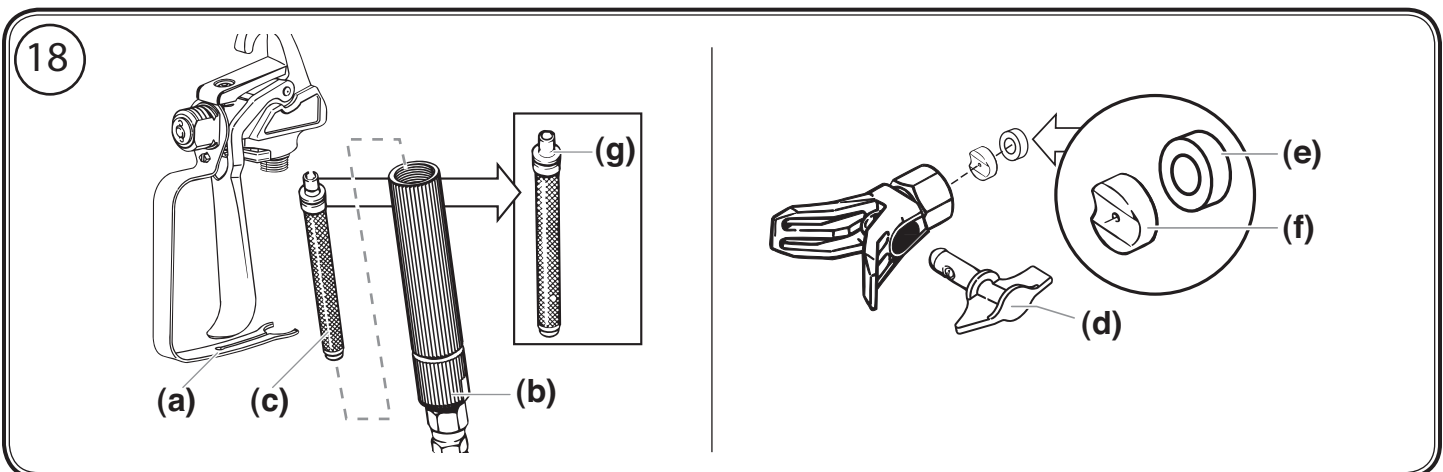
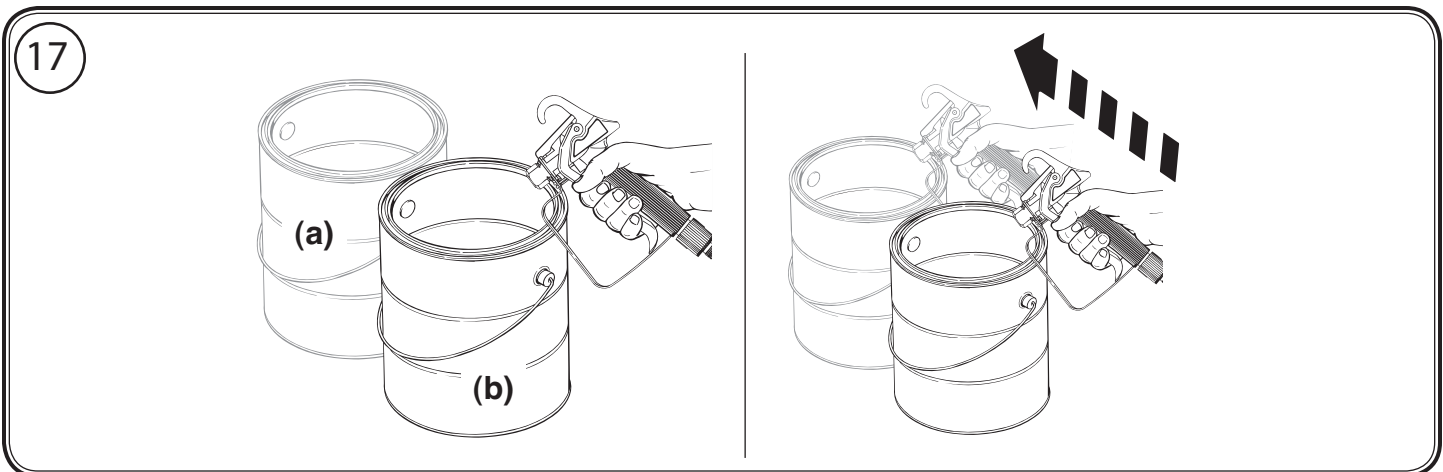
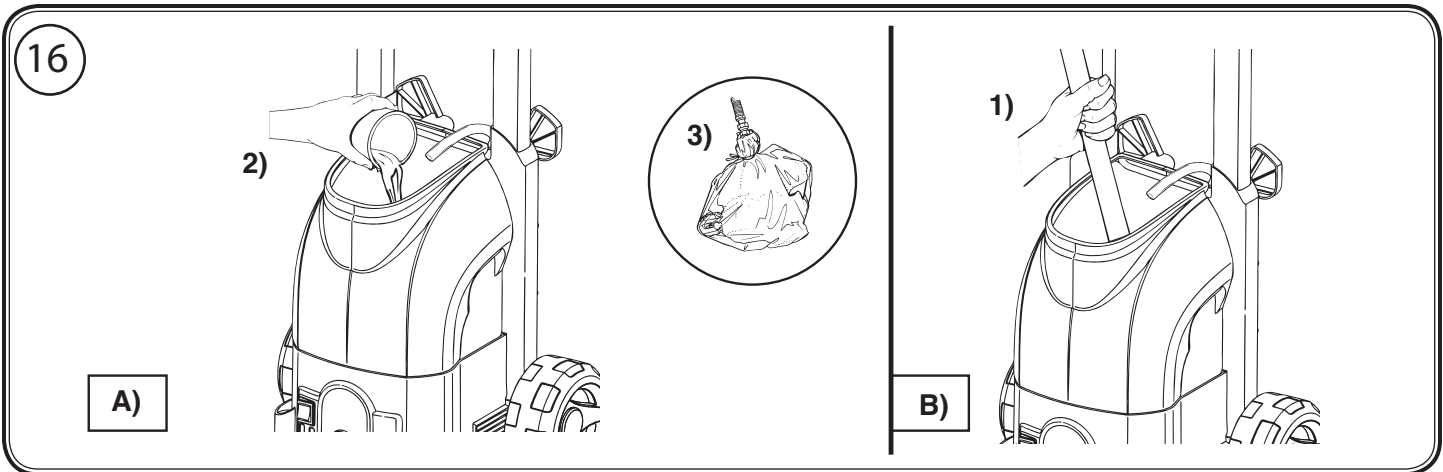
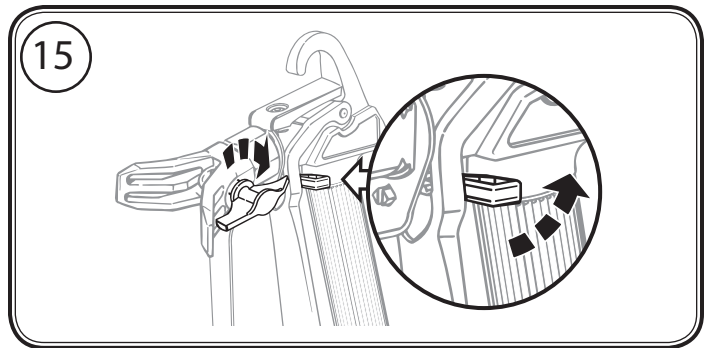
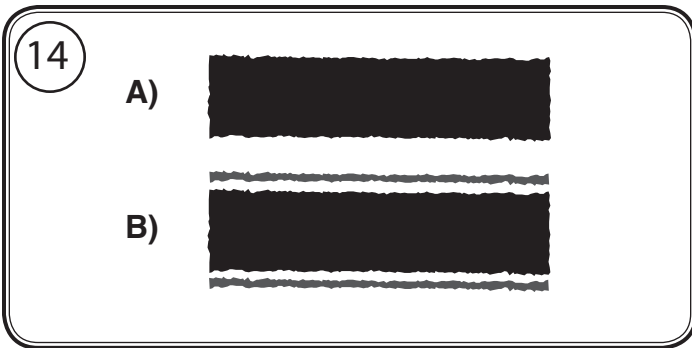
Ejermanual

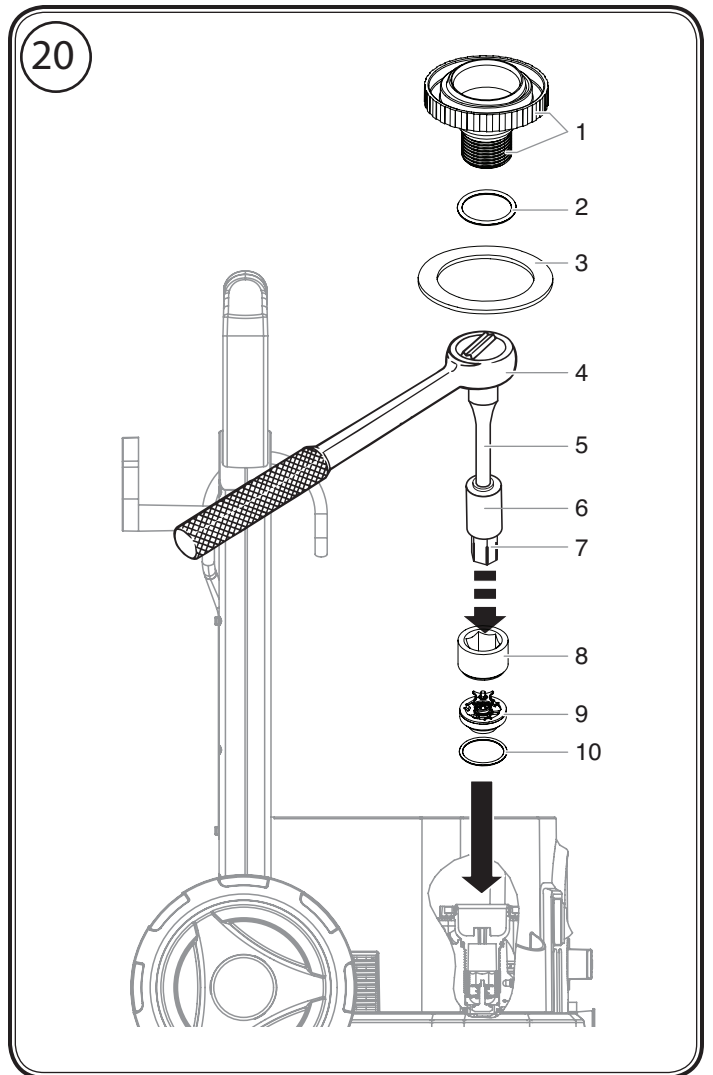
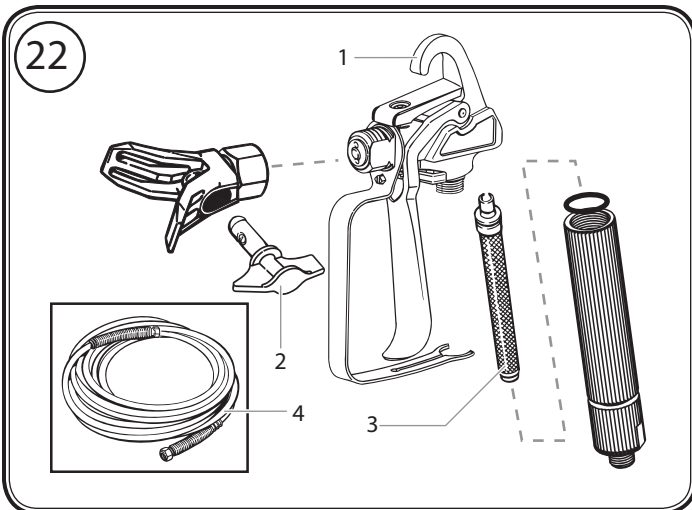
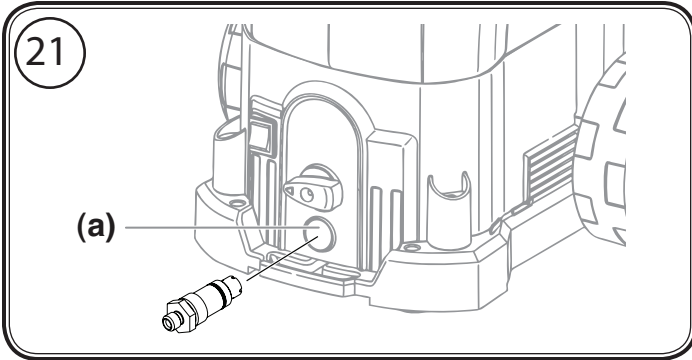
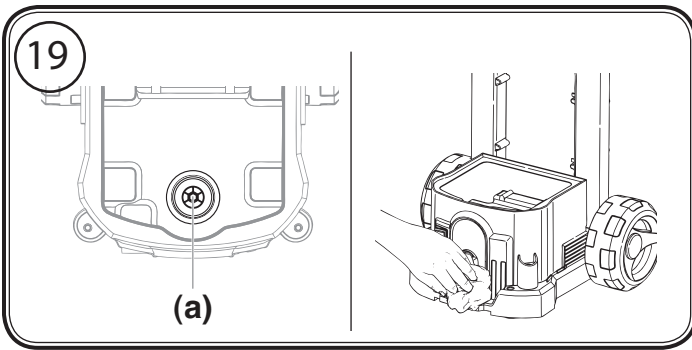


DK







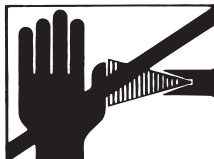


Advarsel!

**Pas på risikoen for tilskadekomst ved injektion!
Airless-anlæg udvikler et ekstremt højt sprøjtetryk.**



Fare



1

Bring aldrig fingre, hænder eller andre legemsdele i berøring med sprøjtestrålen!

**Ret aldrig pistolen mod Dem selv, andre personer og dyr.
Brug aldrig pistolen uden berøringsværn.**

En sprøjtekvæstelse må aldrig behandles som et harmløst snitsår. Ved hudlæsioner på grund af coatingmateriale eller opløsningsmiddel skal man straks opsøge en læge for at få en hurtig, faglig korrekt behandling. Informer lægen om det benyttede coatingmateriale eller opløsningsmiddel.

2

Hver gang anlægget sættes i gang, skal nedenstående punkter overholdes i henhold til driftsvejledningen:

1. Defekte apparater må ikke benyttes.
2. WAGNER-pistolen skal sikres med sikringshåndtaget på pistolen.
3. Nettetilslutningens jordforbindelse skal kontrolleres.
4. Kontroller højtryksslangens og sprøjtepistolens tilladte driftstryk.
5. Alle forbindelsesdele skal kontrolleres for utætheder.

3

Instruktionerne vedrørende regelmæssig rengøring og vedligeholdelse af anlægget skal nøje overholdes.

Inden påbegyndelse af alle arbejder på anlægget samt ved enhver pause i arbejdet skal følgende regler være overholdt:





1. Pistolen og slangen skal aflastes for tryk.
2. WAGNER-pistolen skal sikres med sikringshåndtaget på pistolen .
3. Sluk for apparatet.

Sæt sikkerheden i højsædet!

Generelle sikkerhedsanvisninger

Det er vigtigt, at du læser samtlige anvisninger. Hvis du ikke omhyggeligt følger de nedenfor anførte anvisninger, kan det medføre elektrisk stød, brand og/eller alvorlige personskader. Ordet "elværktøj" bruges i det efterfølgende om elnet-drevet elværktøj (med netledning) og batteridrevet elværktøj (uden netledning). Alle stedlige forskrifter skal nøje overholdes.

Forklaring af de anvendte symboler

	Angiver en umiddelbart truende fare. Hvis denne ikke undgås, kan det medføre døden eller meget alvorlige kvæstelser.
	Angiver gode råd ved anvendelsen samt andre særligt nyttige henvisninger.
	Bær altid egnet høreværn under arbejdet.
	Bær altid egnet åndedrætsværn under arbejdet.
	Bær altid egnede beskyttelseshandsker under arbejdet.

1. Arbejdspladsen

- Hold arbejdsområdet rent og ryddeligt.** Uorden og uoplyste arbejdsområder kan medføre uheld.
- Undlad at arbejde med apparatet i områder med eksplosionsfare, hvor der befinder sig brændbare væsker, gasser eller støv.** Elværktøjer danner gnister, der kan antænde støv eller dampe.
- Sørg for, at der ikke er børn eller andre personer i nærheden under arbejde med elværktøjet.** Hvis du bliver distraheret i arbejdet, kan du risikere at miste kontrollen over apparatet.

2. Elektrisk sikkerhed

- Apparatets tilslutningsstik skal passe i stikdåsen. Stikket må ikke ændres på nogen måde. Brug ikke adapterstik sammen med jordforbundne apparater.** Uforandrede stik og passende stikdåser reducerer risikoen for elektriske stød.
- Undgå kropskontakt med jordforbundne overflader som rør, varmeapparater, komfurer og køleskabe.** Der er forhøjet risiko for elektriske stød, når din krop er forbundet til jord.
- Sørg for, at apparatet ikke udsættes for regn eller fugt.** Hvis der trænger vand ind i et elektrisk apparat, forøges risikoen for et elektrisk stød.
- Undlad at bære eller ophænge apparatet i ledningen og at trække i ledningen for at trække stikket ud af stikkontakten.** Hold ledningen væk fra varme, olie, skarpe kanter og apparatets bevægelige dele. Beskadigede ledninger eller sammenviklede ledninger øger risikoen for elektriske stød.
- Hvis du arbejder med et elværktøj i det fri, må du kun bruge forlængerledninger, der også er godkendt til udendørs brug.** Hvis du bruger en forlængerledning, der er egnet til udendørs brug, reduceres risikoen for elektriske

stød.

3. Personlig sikkerhed

- Vær opmærksom på, hvad du foretager dig, og udvis almindelig sund fornuft, når du arbejder med elværktøj.** Undlad at bruge apparatet, når du er træt, eller hvis du er påvirket af narkotika eller alkohol eller har taget medicin. *Et øjeblik uopmærksomhed ved brugen af apparatet kan medføre alvorlige skader.*
- Bær personligt beskyttelsesudstyr og altid en beskyttelsesbrille.** *Brug af personligt beskyttelsesudstyr som støvmaske, skridsikre sikkerhedssko, beskyttelseshjelm eller høreværn - afhængigt af værktøjstype og brugen af værktøjet - reducerer risikoen for skader.*
- Undgå utilsigtet idrifttagning. Sørg for, at kontakten står på "FRA", før du sætter stikket i stikkontakten.** *Hvis du har fingeren på kontakten, når du bærer apparatet, eller når du slutter apparatet til elnettet, kan det medføre ulykker.*
- Fjern indstillingsværktøjer eller skruenøgler, før du tænder for apparatet.** *Et værktøj eller en nøgle, der befinder sig i en roterende del af apparatet, kan medføre personskader.*
- Kend dine egne begrænsninger. Sørg for, at apparatet står sikkert, og sørg for, at ligevægten opretholdes.** *På den måde kan du bedre kontrollere apparatet i uventede situationer.*
- Sørg for at have tøj på, der passer til omstændighederne.** *Bær ikke løstsiddende tøj og smykker. Hold hår, tøj og handsker væk fra bevægelige dele. Bevægelige apparatdele kan gribe fat i løstsiddende tøj, smykker og langt hår.*
- Dette apparat er ikke beregnet til at blive betjent af personer (herunder også børn) med reduceret fysisk, sensorisk eller mental formåen eller med manglende erfaring og/eller viden.** *Disse personer skal af hensyn til deres egen sikkerhed have instruktion i betjeningen eller få hjælp af en kvalificeret person. Børn skal være under opsyn for at sikre, at de ikke leger med apparatet.*

4. Vær forsigtig, når du arbejder med elværktøj

- Undlad at overbelaste apparatet. Brug den type elværktøj, der er beregnet til det pågældende arbejde.** *Hvis du bruger det rigtige elværktøj, arbejder du bedre og mere sikkert i det angivne effektområde.*
- Undlad at bruge elværktøjet, hvis dets kontakt er defekt.** *Et elværktøj, der ikke længere kan tændes eller slukkes, er farligt og skal repareres.*
- Træk stikket ud af stikkontakten, før du foretager indstillinger på apparatet, skifter tilbehørsdele eller lægger apparatet væk.** *På den måde sikrer du, at apparatet ikke starter utilsigtet.*
- Sørg for at opbevare elværktøjet uden for børns rækkevidde, når det ikke bruges.** *Du må ikke lade personer, der ikke er fortrolige med apparatet eller ikke har læst disse anvisninger, bruge apparatet. Elværktøjer er farlige, hvis de bruges af personer, der ikke har erfaring med at bruge dem.*
- Vedligehold apparatet omhyggeligt. Kontrollér, om apparatets bevægelige dele fungerer korrekt og ikke sidder fast, om der er dele, der er gået i stykker eller på anden vis er defekte, så apparatets funktion er forringet.** *Sørg for, at beskadigede dele repareres, før apparatet anvendes. Mange ulykker skyldes dårligt vedligeholdte elværktøjer.*

- f) Brug elværktøj, tilbehør, indsatsværktøj osv. i overensstemmelse med disse anvisninger og som foreskrevet for det pågældende apparat. Udfør arbejdet i overensstemmelse med arbejdsbetingelserne og de aktiviteter, der skal udføres. Brug af elværktøj til andet end det, værktøjet er beregnet til, kan føre til, at der opstår farlige situationer.

5. Service

- a) Apparatet må kun repareres af kvalificerede fagfolk og kun med originale reservedele. På den måde sikres det, at apparatets sikkerhed ikke på nogen måde forringes.
- b) Hvis apparatets tilslutningsledning bliver beskadiget, skal den udskiftes af producenten eller kundeservice eller en tilsvarende kvalificeret person, så eventuelle farer undgås.

For en sikker omgang med Airless højtryks-sprøjtemaskiner skal man overholde de følgende henvisninger.

● Helbredsbeskyttelse



Fare

Vigtigt! Brug åndedrætsværn: Farvetåge og opløsningsmiddelampe er sundhedsskadelige. Arbejd kun i godt ventilerede rum eller ved kunstig ventilation. Det anbefales at bære arbejdstøj, beskyttelsesbriller, høreværn og handsker.

● Flammepunkt



Fare

Sprøjt altid kun coatingmaterialer med et flammepunkt på 21° C eller højere uden yderligere opvarmning.

Flammepunktet er den laveste temperatur, hvor der udvikles dampe fra coatingmaterialet. Disse dampe er tilstrækkelige til at danne en antændelig blanding med den luft, som befinder sig over coatingmaterialet.

● Eksplosionsbeskyttelse



Fare

Apparatet må ikke benyttes på steder, som hører ind under eksplosionsbeskyttelses-forordningen.

● Eksplosions- og brandfare ved sprøjtearbejder på grund af antændingskilder



Fare

Der må ikke befinde sig antændingskilder i omgivelsen, f.eks. åben ild, rygning af cigaretter, cigarer, piber, gnister, glødende tråde, varme overflader osv.

● Elektrostatisk opladning (gnist- eller flammedannelse)



Fare

På grund af coatingmaterialets strømningshastighed ved sprøjtingen kan der under visse omstændigheder forekomme elektrostatisk opladning ved apparatet. Disse kan medføre gnist- eller flammedannelse ved afladningen. Derfor er det nødvendigt, at apparatet altid er jordet over den elektriske installation. Tilslutningen skal foretages over en forskriftsmæssigt jordet beskyttelseskontakt-stikdåse.

● Ventilation

For at undgå brand- og eksplosionsfare samt skader på helbredet ved sprøjtearbejde skal der altid sørges for en god naturlig eller kunstig ventilation.

● Sikring af apparat og sprøjtepistol

Alle slanger, monteringer og filterdele skal sikres før spray-pumpen betjenes. Dele, som ikke er sikrede, kan udskydes med stor kraft eller lække en flydende strøm under højtryk, som kan forårsage alvorlig tilskadekomst.

Ved montering eller afmontering af dysen samt ved arbejdsafbrydelser skal sprøjtepistolen altid sikres.

● Sprøjtepistolens tilbageslød



Fare

Ved et højt driftstryk bevirker udløsningen af aftræksbøjlen en tilbageslødkraft på op til 15 N.

Hvis De ikke er forberedt på det, kan hånden blive stødt tilbage, eller De kan miste ligevægten. Dette kan medføre kvæstelser. En konstant belastning på grund af dette tilbageslag kan medføre varige skader på helbredet.

● Max. driftstryk

Driftstrykket for sprøjtepistolen, sprøjtepistol-tilbehøret og højtryksslangen må ikke ligge under det maksimale driftstryk på 200 bar (20 MPa), som er angivet på apparatet.

● Coatingmateriale

Vær opmærksom på farer, som det sprøjtede stof kan forårsage, og læs mærkaterne på beholderne eller producentens anvisninger vedrørende brug af produktet.

Undlad at sprøjte med stoffer, hvis brugsrisici ikke er kendte.

● Højtryksslange (sikkerhedshenvisning)

Sprøjtepistolens og højtryksslansens elektrostatisk opladning afledes over højtryksslangen. Derfor skal den elektriske modstand mellem højtryksslansens tilslutninger være lig med eller mindre end 197 kΩ/m (60 kΩ/ft.).



Af hensyn til funktion, sikkerhed og levetid bør der udelukkende anvendes originale højtryksslanger og sprøjte-dyser fra Wagner. Se „Reservedelslister“ vedrørende en oversigt.

● Tilslutning af apparatet

Tilslutningen skal ske via en forskriftsmæssigt jordet sikkerhedskontaktstikdåse. Tilslutningen skal være forsynet med en fejlstrømsbeskyttelsesforanstaltning INF ≤ 30 mA.

● Opstilling af apparatet

Ved arbejde indendørs



Fare

Der må ikke dannes opløsningsmiddelholdige dampe i nærheden af apparatet. Apparatet opstilles på den side, der vender væk fra sprøjteemnet.

Hold en minimumsafstand på 5 m mellem apparatet og sprøjtepistolen.

Ved arbejde udendørs



Fare

Der må ikke drive opløsningsmiddelholdige dampe hen til apparatet. Tag hensyn til vindretningen.

Opstil apparatet, så der ikke kommer opløsningsmiddelholdige dampe hen til apparatet og udfældes der.

Hold en minimumsafstand på 5 m mellem apparatet og sprøjtepistolen.

● Rengøring af apparatet



Fare

Fare for kortslutning på grund af indtrængende vand!

Afsprøjt aldrig apparatet med en højtryks- eller damp/højtryksrensere.

● Rengøring af apparatet med opløsningsmiddel



Fare

Ved rengøring af apparatet med opløsningsmiddel må der ikke sprøjtes eller pumpes ned i en beholder med en lille åbning (spunshul). Fare på grund af danneelse af en eksplosiv gas-/luftblanding. Beholderen skal være jordet.

Apparatet og tilbehøret må ikke rengøres med brændbare opløsningsmidler, der har et flammepunkt på under 21 °C.

● Jording af sprøjteobjektet

Det sprøjteobjekt, som skal behandles, skal være jordet.

Komponenter og beskrivelse

Forsendelsespakken til farvesystemet indeholder følgende:

- Sprøjtepistol med to filtre (M i pistolen og et XS-S og M separat)
- Samling af sprayspids
- Tryksslange, 7,5 m, 6,35 mm i indvendig diameter
- Instruktionsvejledning
- En aksel, to akselplader og fire skruer
- To hjulsamlinger (inkl. 2 metalkapper og 2 kunststofkapper)
- Et skubbeværktøj til indløbsventil
- En monteringshjælp (placeret under den påfyldningstragt)

Figur 1 – kontroller og funktioner

(yderligere, detaljerede beskrivelser af de enkelte positioner i det pågældende afsnit af brugervejledningerne)

Punkt	Komponent	Beskrivelse
A)	Udtrækeligt håndtag.....	Håndtaget udtrækkes til nem transport og lagring.
B)	Aftagelig påfyldningstragt.....	Påfyldningstragten kan tages af, så den er nem at tømme og rengøre. Den kan fjernes, når den tom eller fyldt med materiale. Brug ikke mere end 9,5 liter. Låget til påfyldningstragten lukker ikke helt tæt, og materialet kan lække, hvis den overfyldes og vippes.
C)	TIL/FRA-knappen.....	TIL/FRA-knappen tænder eller slukker sprayapparatet (O = TIL, I = FRA).
D)	PRIME/SPRAY-greb.....	PRIME/SPRAY-grebet fører væsken hen mod sprayslangen, når det er indstillet til SPRAY eller returnrøret, når det er indstillet til PRIME. Pilene på PRIME/SPRAY-grebet viser, hvilken vej der skal drejes for PRIME og SPRAY. PRIME/SPRAY-grebet bruges også til at aflaste det tryk, der bygges op i sprayslangen (se fremgangsmåde til at aflaste trykket).
E)	Project Control.....	Project Control funktioner: Prime, Clean/Roll, Spray 1 - MAX Spray.
F)	Returnrør.....	Væske sendes tilbage igennem returnrøret til den oprindelige beholder, når PRIME/SPRAY-grebet er i PRIME-positionen.
G)	Håndtagsknap.....	Håndtagsknappen giver mulighed for at udtrække eller sammentrække det udtrækelige håndtag.
H)	Spraypistol.....	Til påføring af overfladebelægningen og regulering af volumenstrømmen.
I)	Sprayslange.....	Sprayslangen forbinder pistolen til pumpen.

Tekniske data	
Pumpetype	Stempelpumpe
Spænding	230-240 V~ 50 Hz
Effektforbrug	625 W
Sikring	Tilslutning kun til HFI-sikret stikdåse (16 A)
Dobbeltisolering	<input type="checkbox"/>
Maks. sprøjtetryk	190 bar
Max. sprøjtetemængde ¹⁾	0,8 l/min
Lydtryksniveau ²⁾	$L_{WA} = (80+3)$ dB (A)
Lydtryksydelse ²⁾	$L_{pAd} = (91+3)$ dB (A)
Vibrationsniveau ²⁾	$a_h = 1,2$ m/s ² Usikkerhed K = 1,5 m/s ²
Maks. temperatur coatingmateriale	48°C
Maks. dysestørrelse	L (0,017")

Tekniske data	
Slangelængde	7,5 m
Beholdervolumen	9,5 l
Produktmål	ca. 38 x 38 x 65 cm
Vægt	ca. 12 kg

¹⁾ Dispersionsmaling med dyse M og et tryk på 138 bar

²⁾ Målt i henhold til EN 1953 i akustisk måleområde ved sprøjtning af maling med maksimalt tryk

Anvendelige coatingmaterialer

Lak og lasurer indeholdende vand og opløsningsmidler.

Lakfarver, olier, skillemidler, kunstharpikslakker, pvc-lakker, forlakker, grundlakker, fyldstoffer og rustbeskyttelsesmaling.

Dispersions- og latexmalinger til brug indendørs.

Coatingmaterialer, der ikke kan anvendes

Materialer indeholdende stærkt slibende bestanddele, facademaling, lud og syreholdige coatingmaterialer.

Materialer med et flammepunkt på under 21 °C.



Hvis De er i tvivl om coatingmaterialets forenelighed med de materialer, apparatet er fremstillet af, er De velkommen til at henvende Dem til Wagner kundeservice.

Anvendelsesområde

Overfladebehandling af vægge indendørs samt små og middelstore emner udendørs (som f.eks. havehegn, garageporte etc.).

Må ikke anvendes erhvervmæssigt.

Samling

Figur 2 – Samling af hjulene

1. Skyd afstandsstykket (a), hjulet (b) og skubbebolten (c) over endestykket på akslen i den viste rækkefølge. Sørg for, at afstandsstykket (a) vender således, at den udadbøjede side vender mod midten af akslen.



Akslen skal placeres på en flad og stabil overflade for at samle hjulene.

2. Tryk let på monteringshjælp (d) med en hammer for at fastgøre skubbebolten (c) over endestykket på akslen. Gentag trinnene for det andet hjul.

Figur 3 – Samling af akslen

1. Skyd begge ender af akslen op og ind i rillerne (a), sådan som det er vist. Den udadbøjede side på afstandsstykkerne (b) skal passe til rillerne på akslen.
2. Sørg for, at hver enkelt akselplade er vendt og placeret, sådan som det er vist (L og R). Fastgør hver plade med to (2) skruer. Sæt hjulkapslerne (e) over endestykkerne på skubbeboltene.

Figur 4 – Samling af håndtaget

1. Saml håndtagene ved at trykke på knappen (a), sådan som det er vist, og skyd håndtaget ind i vognsamlingen.
2. Når håndtaget er helt inde i vognen, skal knappen slippes. Træk derefter håndtaget, indtil det låses enten i nedad- eller opadrettet position

Figur 5 – Montering af slangen



Kontroller, at der er slukket for pumpen (position O), og at sprøjteapparatet er afbrudt fra strømforsyningen.

1. Skru højtryksslangens gevind på sprøjteslangens tilslutning. Stram til med en skiftenøgle.
2. Skru gevindet i den anden ende af slangen på sprøjtepistolens tilslutning. Hold sprøjtepistolen fast i grebet med en svensk nøgle, og stram slangebølten med den anden.



Sprøjtespidsen skal ikke monteres, før sprøjteapparatet og sprøjteslangen er gjort ren og forberedt.

Før der startes

Forberedelse af maling/lak

Med Project 115 kan der påføres indvendig vægmaling, lakker og lasurer uforyndet eller meget lidt fortyndet.

Detaljerede oplysninger findes i det tekniske datablad fra farveproducenten.

1. Rør materialet grundigt op, og fortynd det, som anbefalet anbefalet (brug gerne en omrører).

Anbefalinger om fortynding

Sprøjtemaling/-lak	
Lasurer	uforyndet
Træbeskyttelsesmidler, bejdsere, olier, desinfektionsmidler, plantebeskyttelsesmidler	uforyndet
Vandopløselige og opløsningsmiddelholdige lakfarver, grundere, autolak, tykke lasurer	fortyndes 5 - 10 %
Loft- og vægmaling til indendørs brug	fortyndes 0 - 10 %

2. Foretag en sprøjteprøve (f.eks. på et stykke karton).



Hvis sprøjtebilledet er regelmæssigt som i fig. 14 A, er alle indstillinger korrekte.

Viser sprøjtebilledet striber i kanten som i fig. 14 B, øges trykket trinvis, eller materialet fortyndes yderligere i trin a 5 %.

Figur 6 – Låsning af sprøjtepistolen



Fare

Lås altid aftrækkeren, når sprøjtespidsen påmonteres, eller når sprøjtepistolen ikke er i brug.

1. Pistolen er sikret, når aftrækkerlåsen er i en 90° vinkel (vinkelret) i forhold til aftrækkeren i en af retningerne.

Figur 7 – Fremgangsmåde til trykaflastning



Fare

Sørg for at overholde fremgangsmåden til trykaflastning, når enheden af en eller anden grund slukkes. Dermed udløses trykket fra sprøjteslangen og pistolen.

1. Lås sprøjtepistolen. Vip TIL/FRA-kontakten til FRA.
2. Drej PRIME/SPRAY-grebet til PRIME.
Pas ved drejning af kontakten på, at fingrene ikke kommer i klemme.
3. Lås sprøjtepistolen op, og udløs sprøjtepistolen i materialespanden. Lås sprøjtepistolen.

Figur 8 – Aftagning/tømning af påfyldningstragt



Sørg for, at gulv og møbler er overdækket for at undgå beskadigelse af tingene.



Placer altid påfyldningstragten på en hård, flad, stabil overflade, når den tages af.



Fare

Udfør fremgangsmåden til trykaflastning (se figur 7), og træk stikket til sprøjteapparatet ud.

1. Udfør fremgangsmåden med trykaflastning.

- Træk returnrøret (a) fra bagsiden af låget til påfyldningstragten.
- Tag fat i påfyldningstragten med sidehåndtagene, og træk den forsigtigt ud.
- Når tømning eller rengøring er foretaget, sættes påfyldningstragten og det tilhørende låg tilbage.
- Udskift returnrøret ved at indføre det via rillen i låget til påfyldningstragten.



Påfyldningstragten kan være tung, når den fyldes med sprøjtemateriale. Brug benene og ikke ryggen, når den løftes, for at reducere risikoen for personskade.

Tømning og priming

Figur 9 – Priming af sprøjteapparatet



Kontroller, at der er slukket for pumpen (position O), og at sprøjteapparatet er afbrudt fra strømforsyningen.

- Træk returnrøret fra påfyldningstragten, og hold den over en affaldsbeholder.
- Drej PRIME/SPRAY-grebet til PRIME. Sæt sprøjteapparatet til. Drej TIL/FRA-kontakten til TIL (I).



Hvis der er væske tilbage i pumpen og returnrøret, vil det strømme ud af returnrøret. Lad pumpen køre, indtil der ikke noget væske fra returnrøret.

- Slå pumpen FRA (O). Fjern returnrøret fra affaldsbeholderen, og sæt det i rillen i låget til påfyldningstragten.
- Tag låget til påfyldningstragten af. Fyld påfyldningstragten med det materiale, der skal sprøjtes med. Brug ikke mere end 11,35 liter (b).
- Sæt enheden til ON endnu engang, og sørg for, at materialet strømmer fra returnrøret. Slå pumpen FRA, og sæt låget til påfyldningstragten på igen.

Figur 10 – Frigørelse af indløbsventilen



Hvis sprøjtematerialet ikke strømmer fra returnrøret, kan indløbsventilen sidde fast. Følg disse trin.

- Slå enheden FRA, og træk stikket ud.**
- Tag forsigtigt påfyldningstragten af. Rengør forbindelsesområder på påfyldningstragten og enheden.
- Indfør værktøjet til skubbebolten (a) ind på midten af området med indløbsventilen (b). Dette skulle frigøre indløbsventilen og tillade, at sprøjtemateriale kan strømme igennem returnrøret.
- Sæt påfyldningstragten og returnrøret på igen, og genoptag arbejdet.

Figur 11 – Priming af sprøjteslangen

- Lås sprøjtepistolen op, og drej PRIME/SPRAY-grebet til PRIME.



Sprøjtespiden skal ikke være monteret på sprøjtepistolen, når sprøjteslangen tømmes.

- Træk i aftrækkeren, og ret sprøjtepistolen mod en sidevæg på affaldsbeholderen. Hvis der bruges oliebaseerede materialer, skal sprøjtepistolen været jordet, når den tømmes (se advarsel herunder).



Hold hænderne væk fra væskestrømmen. Jord pistolen ved at holde den imod kanten på en metalbeholder under tømning. Hvis dette ikke overholdes, kan det give statisk elektricitet, der igen kan forårsage brand.



If the PRIME/SPRAY knob is still on SPRAY, there will be high pressure in the hose and spray gun until the PRIME/SPRAY knob is turned to PRIME.

- Samtidig med at der trækkes i aftrækkeren, skal skiftes pumpen til TIL (I) og dreje PRIME/SPRAY-grebet til SPRAY (1). Hold aftrækkeren inde, indtil al luft, vand eller opløsningsmiddel er tømt ud af sprøjteslangen, og materialet flyder frit.
- Slip aftrækkeren. Drej PRIME/SPRAY-grebet til PRIME. Slå pumpen FRA (O). Affyr pistolen ind i affaldsbeholderen for at være sikker på, der ikke er noget tryk tilbage i slangen.

Figur 12 – Montering af sprøjtespiden



Forsigtig! MULIG INJEKTIONSRIKIG. Sprøjt ikke med spidsbeskyttelsen påsat. Affyr aldrig pistolen, medmindre spidsen enten er i sprøjten eller i ikke-tilstoppet position. Aktiver altid pistolaftrækkerens lås, før spidsen fjernes, erstattes eller rengøres.

- Lås sprøjtepistolen.
- Sæt spidsbeskyttelsen på pistolen.



Når spidsbeskyttelsen monteres på pistolen, skal spidsbeskyttelsen justeres, sådan som det er vist i figur 12 (a). Stram derefter til med hånden (b).

Sprøjtning

Figur 13 – Sprøjteteknik

- Nøglen til et veludført malejob er en jævn dækning af hele overfladen. Flyt armen med en konstant hastighed, og hold sprøjtepistolen i den samme afstand til overfladen. Den bedste sprøjteafstand er 25 til 30 cm mellem sprøjtespiden og overfladen.
- Hold sprøjtepistolen i en lige vinkel på overfladen. Dette indebærer, at hele armen flyttes frem og tilbage i stedet for blot at dreje håndledet.
- Sørg for at sprøjtepistolen holdes vinkelret i forhold til overfladen, ellers vil den ene ende af et mønster blive tykkere end den anden.
- Affyr pistolen efter starten på strøget. Slip aftrækkeren før afslutningen på strøget. Sprøjtepistolen skal være i bevægelse, når aftrækkeren aktiveres eller slippes. Overlap hvert strøg med omkring 30 %. Det vil sikre en ensartet dækning.



Når sprøjtearbejdet er færdigt, udføres Fremgangsmåde til trykaflastning.



Hvis sprøjtearbejdet ikke forventes genoptaget i over en time, skal fremgangsmåden Kortvarig rengøring, der er beskrevet i denne vejlednings afsnit om rengøring.

Figur 14 – Fremgangsmåde

- Sørg for at maleslangen ikke er snoet, og at der ikke er genstande med skarpe kanter, der kan skære.

- 2a. Hvis der sprøjtes med tykkere materialer, skal PRIME/SPRAY-grebet drejes til MAX SPRAY.
- 2b. Hvis der sprøjtes med tyndere eller lettere materialer, skal PRIME/SPRAY-grebet drejes til SPRAY (1).



Maleslangen skal stivne, efterhånden som materialet begynder at strømme igennem den.

3. Lås sprøjtepistolen op.
4. Affyr sprøjtepistolen for at få luft ud af slangen.
5. Når materialet når til sprøjtespidsen, skal det sprøjtes på et testområde for at kontrollere sprøjtemønsteret.
6. Brug den laveste trykindstilling for at få et godt sprøjtemønster (A). Hvis trykket er indstillet for højt, bliver sprøjtemønsteret for tyndt. Hvis trykket er indstillet for lavt, vil der opstå et spor bagefter, eller malingen kommer ud i klatter i stedet for i en fin spray (B).

Figur 15 – Fjernelse af tilstopning fra sprøjtespids



Hvis sprøjtemønsteret bliver forvrænget eller helt stopper, mens pistolen affyres, skal disse trin følges.



Forsøg ikke på at fjerne tilstopning eller rengøre spidsen med fingeren. Højtryksvæske kan forårsage en injektionsskade.

Fare

1. Slip aftrækkeren, og lås pistolen. Drej den ombyttelige spidspil 180°, så spidsen af pilen peger mod den bageste del af pistolen (se figur 15).



Det kan være svært at dreje sprøjtespidsen under tryk. Drej PRIME/SPRAY-grebet til PRIME, og affyr pistolen. Dette aflaster trykket, og spidsen drejer mere ubesværet.

2. Drej PRIME/SPRAY-grebet til SPRAY.
3. Lås pistolen op, og tryk på aftrækkeren, mens pistolen peger på et stykke træ eller karton. På den måde kan trykket i sprøjteslangen blæse forhindringen ud. Når dysen er ren, kommer materialet ud i en lige højtryksstrøm.
4. Slip aftrækkeren, og lås pistolen. Vend spidsen, så pilen peger fremad igen. Lås pistolen op, og genoptag sprøjtning.

Rengøring



Hvis du anvender vandopløselige materialer, skal du bruge varmt sæbevand til rengøring af sprøjteapparatet. Hvis du anvender sprøjtemidler med opløsningsmidler, skal du til rengøring bruge et egnet opløsningsmiddel med et flammepunkt på over 21°C.



Anvend ikke et opløsningsmiddel til vandopløselige materialer, da blandingen forvandles til en geleagtig substans, der kun vanskeligt kan fjernes.

Figur 16 – Kortvarig rengøring



Følg kun denne anvisning ved anvendelse af vandopløselige materialer. Hvis du anvender sprøjtemidler med opløsningsmidler, skal trinnene Rengøring og Langvarig opbevaring følges.

A) Nedlukning

1. **Udfør fremgangsmåden til trykaflastning (se figur 7), og træk stikket til sprøjteapparatet ud.**

2. Hæld langsomt 200 ml vand oven på malingen for at forhindre, at den tørrer ud.
3. Omsvøb sprøjtepistolsamlingen med en fugtig klud, og læg den i en plastikpose. Luk posen helt tæt til. Anbring sprøjteapparatet på et sikkert sted uden sol ved kortvarig opbevaring.

B) Start

1. Tag pistolen ud af plastikposen. Omrør vandet i malingen.
2. Drej PRIME/SPRAY-grebet til PRIME.
3. Sæt sprøjteapparatet til.
4. Drej kontakten til TIL (I).
5. Drej PRIME/SPRAY-grebet til MAX SPRAY. Test sprøjteapparatet på et øvelsesstykke, og gå i gang med at sprøjte.

Figur 17 – Skyl systemet

1. **Udfør fremgangsmåde til trykaflastning (se figur 7).**
2. Tøm påfyldningstragten for sprøjtemateriale (se figur 8)
3. Mens den er taget af, skylles påfyldningstragten i den relevante rengøringsopløsning, indtil den er ren.
4. Lås pistolen, og fjern sprøjtespidssamlingen. Sæt påfyldningstragten og returrøret på igen. Fyld påfyldningstragten med den relevante rengøringsopløsning.
5. Anbring en affaldsbeholder (b) ved siden af den oprindelige materialebeholder (c). Beholderne skal røre hinanden. Ret sprøjtepistolen ind i siden på den oprindelige materialebeholder (c), og hold aftrækkeren inde.
6. Mens der trækkes i pistolens aftrækker, drejes pumpen til TIL (I) og PRIME/SPRAY-grebet til SPRAY for at tømme materiale ud af slangen og tilbage til den oprindelige beholder. Hold aftrækkeren inden i de følgende trin.
7. Når rengøringsopløsningen strømmer fra sprøjtepistolen, skal aftrækkeren holdes inde, og pistolen skal rettes ind i siden af affaldsbeholderen (jord pistolen med en metalbeholder, hvis skylning sker med et brændbart opløsningsmiddel).
8. Affyr pistolen, indtil den væske, der strømmer ud af pistolen, er klar. Det kan være nødvendigt at bortskaffe rengøringsopløsningen og anskaffe en ny.
9. Drej PRIME/SPRAY-grebet til PRIME, og affyr pistolen for at aflaste trykket.
10. Hvis påfyldningstragten er tom for al rengøringsopløsning, skal der fyldes op med noget nyt.
11. Drej PRIME/SPRAY-grebet til PRIME, og sæt pumpen til TIL.
12. Lad pumpen cirkulere rengøringsopløsningen ud af returrøret i 2-3 minutter. Slå pumpen FRA.
13. Aftag påfyldningstragten, og skyl den grundigt endnu en gang.
14. Tag påfyldningstragten af, og sæt den til opbevaring.

Figure 18 – Rengøring af sprøjtepistolen

1. **Udfør fremgangsmåde til trykaflastning (se figur 7).**
2. **Sørg for, at pumpen er slået FRA (O). Sørg for, at PRIME/SPRAY-grebet er drejet til PRIME. Træk stikket til sprøjteapparatet ud.**
3. Fjern sprøjtepistolen fra maleslangen ved hjælp af skiftenøgler.
4. Frigør aftrækkerbeskyttelsen (a) fra filterhuset (b) ved at trække ud ad fra filterhuset. Skru filterhuset af.

5. Fjern filteret (c) fra sprøjtepistolhuset, og rengør med den relevante rengøringsopløsning (varmt sæbevand til vandopløselige materialer, opløsningsmidler med et flammepunkt på over 21°C til sprøjtemidler med opløsningsmidler).
6. Fjern sprøjtespidsen (d) fra sprøjtebeskyttelsessamlingen. Rengør sprøjtespidsen med en blød børste og den relevante rengøringsopløsning. Sørg for at fjerne og rengøre spændeskiven (e) og sædet (f), der er placeret bagest i sprøjtespidssamlingen.
7. Sæt det rensede filter, med den koniske ende først, tilbage i pistolhuset. Den koniske ende (g) af filteret skal sættes korrekt ind i pistolen. Er samlingen forkert, kan spidsen blive tilstoppet, eller der kommer ikke en strøm ud af pistolen
8. Monter sprøjtespidsen (d), sædet (f) og spændeskiven (e), og sæt sprøjtebeskyttelsessamlingen på igen.
9. Træk sprøjtepistolen tilbage på maleslangen. Stram til med en skrueøgle.

Figur 19 – Langvarig opbevaring

1. **Udfør fremgangsmåde til trykafastning (se figur 7).**
2. Aftag påfyldningstragten. Hæld cirka 60 gram tyndtflydende husholdningsolie ind i indløbsventilen (a).
3. Tag slangen af porten til sprøjteslangen. Anbring noget stof over sprøjteslangeporten, og drej kontakten til TIL (I). Lad enheden køre i fem sekunder. Slå pumpen FRA (O).
Afbryd apparatet fra strømkilden.
4. Sæt påfyldningstragten på igen.
5. Aftør hele enheden, slangen og pistolen med en fugtig klud for at fjerne opsamlet maling. Udskift sprøjteslangen.
6. Tryk på knappen til håndtagslåsen for at folde håndtaget sammen.

Figur 20 – Rengøring af indløbsventilen (Reservevedlsnr. for sæt: 0418714)



Rengøring eller servicering af indløbsventilen kan være nødvendig, hvis enheden har priming-problemer. Priming-problemer kan forebygges ved en ordentlig rengøring af sprøjteapparatet og trinnene til langvarig opbevaring.



Udfør fremgangsmåden til trykafastning (se figur 7), og træk stikket til sprøjteapparatet ud.

1. Tag påfyldningstragten af. Løsn kontramøtrikken ved at dreje den imod uret.
2. Fjern indløbsmuffen (1) med et egnet værktøj (f.eks. topnøgle SW 11).
3. Kontrollér gevindet på indløbsmuffen og indløbsmuffens O-ring (2). Fjern eventuelt opsamlet maling.
4. Til fjernelse af indløbsventilen skal montagehjælpen (8) sættes på en topnøgle (6) med en 5/8"-indsats (7). Før indløbsventilværktøjet ind i indløbsventilen (a). Fjern indløbsventilens forskrining ved at skrue den ud af huset imod urets retning.
5. Tag indløbsventilen (9) og indløbsventilens O-ring (10) fra indløbsventilhuset. Rengør eller udskift og smør O-ringen med en tyndtflydende husholdningsolie.
6. Sæt indløbsventilens O-ring (10) tilbage i huset, og placer indløbsventilen (9) oven på den.

7. Sæt indløbsstykket (8) ind i huset. Stram til med værktøjet til indløbsventilen (7) og stikket (4, 5, 6).
8. Sæt pakningen tilbage (3). Placer indløbsmuffens O-ring (2) på indløbsventilstykket (9), og sæt indløbsmuffen tilbage (1) ved at dreje den med uret.
9. Sæt påfyldningstragten på igen.

Figur 21 – Rengøring af udløbsventilen



Cleaning or replacing the outlet valve may be necessary if your spray performance remains poor after having performed all the steps contained in the Troubleshooting section of this manual.



Udfør fremgangsmåden til trykafastning (se figur 7), og træk stikket til sprøjteapparatet ud.

1. Skru udløbsventilen af udløbsventilhuset ved hjælp af en justerbar skrueøgle.
2. Kontrollér den indvendige side af udløbsventilhuset (a). Rengør for eventuel akkumuleret maling.
3. Sæt en ny udløbsventil i. Stram den til i udløbsventilhuset med en skiftøgle

Lister over dele

Figur 22 – Sprøjtepistol/-slange

Punkt	Delnr.	Beskrivelse	Mængde
1	0418717	Pistolsamling (uden dyse)	1
2	0418705	Spids, XS	1
2	0418707	Spids, M.....	1
3	0418711	Filter, XS - S (rødt).....	2
3	0418712	Filter, M (gult)	2
4	0418718	Sprøjteslange, 7.5m, 1/4", rødt.....	1

Tilbehør

Delnr.	Beskrivelse
0418705	Sprøjtespids, XS Vandopløselig og opløsningsmiddelbaseret emaljelak og maling, olie og slipmiddel
0418706	Sprøjtespids, S Syntetisk harpiks-baseret maling, PVC-maling
0418707	Sprøjtespids, M Emaljelak, mellemstrygningsmaling, fyldemasse, latexmaling til indendørs anvendelse og emulsioner til indendørs anvendelse
0418708	Sprøjtespids, L Emaljelak, mellemstrygningsmaling, fyldemasse, latexmaling til indendørs anvendelse og emulsioner til indendørs anvendelse, rustbeskyttende maling
0418711	Filter, XS - S (rødt, 2 stk.)
0418712	Filter, M (gult, 2 stk.)
0418713	Filter, L - XXL+ (hvidt, 2 stk.)
0418714	Ventilsæt (ind- og udløbsventil)

Al dele listet ovenfor er holde sig dele og er ikke overdækket af garanti.

Problem	Årsag	Løsning
A. Sprøjteapparatet starter ikke	<ol style="list-style-type: none"> 1. Sprøjteapparatets stik er ikke sat i. 2. TIL/FRA-kontakten er indstillet til FRA. 3. Sprøjteapparatet blev slukket, mens der stadig var tryk på. 4. Der er ingen volt fra vægkontakten. 5. Forlængerledningen er beskadiget eller har for lav kapacitet. 6. Der er et problem med motoren. 	<ol style="list-style-type: none"> 1. Sæt sprøjteapparatet til. 2. Drej TIL/FRA-kontakten til TIL (I). 3. Motor skifter mellem TIL og FRA, mens der sprøjtes, fordi den har brug for tryk. Dette er normalt. Genoptag malearbejdet. 4. Test, om strømforsyningsspændingen er i orden. 5. Udskift forlængerledningen. 6. Henvend Dem til forhandleren.
B. Sprøjteapparatet starter, men trækker ikke maling ind, når PRIME/SPRAY-grebet er indstillet til PRIME.	<ol style="list-style-type: none"> 1. Enheden primer ikke korrekt eller har mistet prime. 2. Påfyldningstragten er tom. 3. Enheden står ikke på et plant underlag. 4. Indløbsfilteret er stoppet til. 5. Indløbsventilen sidder fast. 6. Indløbsventilen er slidt eller beskadiget. 7. PRIME/SPRAY-ventilen er tilstoppet. 	<ol style="list-style-type: none"> 1. Prøv at prime enheden igen. 2. Fyld påfyldningstragten op igen. 3. Sæt enheden et nyt sted, hvor der er plant. 4. Rengør indløbsfilteret. 5. Rengør indløbs- og udløbsventiler, og udskift eventuelle slidte dele.* Indløbet kan være stoppet til på grund af gammel maling. Indfør skubbeværktøjet til indløbsventilen ind i indløbsventilen. 6. Udskift indløbsventilen.* 7. Henvend Dem til forhandleren.
C. Sprøjteapparater trækker maling, men trykket faldet, når pistolen affyres.	<ol style="list-style-type: none"> 1. Sprøjtespiden er slidt. 2. Indløbsfilteret er stoppet til. 3. Pistolfilteret er stoppet til. 4. Malingen er for tung eller for grov. 5. Udløbsventilsamlingen er slidt. 6. Indløbsventilsamlingen er beskadiget eller slidt. 	<ol style="list-style-type: none"> 1. Erstat sprøjtespiden med en ny.* 2. Rengør indløbsfilteret. 3. Rengør eller erstat det relevante filter. Hav altid ekstra filtre parat. 4. Fortynd eller filtrer malingen. 5. Udskift udløbsventilsamlingen.* 6. Udskift indløbsventilen.*
D. PRIME/SPRAY-ventilen er på SPRAY, og der er en strøm igennem returrøret.	<ol style="list-style-type: none"> 1. PRIME/SPRAY-ventilen er beskadiget eller slidt. 	<ol style="list-style-type: none"> 1. Henvend Dem til forhandleren.
E. Der er lækage fra sprøjtepistolen.	<ol style="list-style-type: none"> 1. Indvendige dele i pistolen er slidte eller beskadigede. 	<ol style="list-style-type: none"> 1. Henvend Dem til forhandleren.
F. Der er lækage fra spidssamlingen.	<ol style="list-style-type: none"> 1. Spidsen blev samlet forkert. 2. En pakning er beskadiget. 	<ol style="list-style-type: none"> 1. Kontroller spidssamlingen og samlingen ordentligt. 2. Rengør pakningen.
G. Sprøjtepistolen sprøjter ikke.	<ol style="list-style-type: none"> 1. Sprøjtespiden eller pistolfilteret er tilstoppet. 2. Sprøjtespiden sidder omvendt. 3. PRIME/SPRAY-grebet er ikke indstillet til SPRAY. 	<ol style="list-style-type: none"> 1. Rengør sprøjtespiden eller pistolfilteret. 2. Sæt spidsen i fremadrettet position. 3. Drej PRIME/SPRAY-grebet til SPRAY.
H. Der er et spor i malemønsteret.	<ol style="list-style-type: none"> 1. Pistolen eller spidsen er stoppet til. 2. Spidsen er slidt. 3. Maling er for tyk. 4. Tryktab. 	<ol style="list-style-type: none"> 1. Rengør pistolen, og filtrer malingen. 2. Udskift sprøjtespiden. 3. Fortynd malingen. 4. Se under Årsager og problemer med hensyn til problem C.

* Der fås særlige reparations sæt med vejledning til disse fremgangsmåder. Se i afsnittet om vedligeholdelse i denne vejledning for at få en liste over disse sæt og deres reservedelsnumre.

Daglig vedligeholdelse

Den eneste daglige vedligeholdelse, der kræves, er en grundig rengøring. Følg rengøringsfremgangsmåderne i denne vejledning.

Udvidet vedligeholdelse

Nogle pumpelede bliver på et eller andet tidspunkt slidt af brug og skal udskiftes. Pumpens ydelse er imidlertid den eneste pålidelige indikator på, hvornår slidte dele skal udskiftes. Se i afsnittet om fejlfinding for at få flere oplysninger om, hvornår disse sæt skal bruges.

Vigtig henvisning vedr. produktansvar

Ifølge et EF-direktiv pr. 01. 01. 1990 hæfter producenten kun for sit produkt, hvis alle dele stammer fra producenten eller er godkendt af denne, og hvis apparatet er monteret og behandlet korrekt.

Anvendes fremmed tilbehør og reservedele kan ansvaret og garantien bortfalde helt eller delvist.

Ved at bruge originalt tilbehør og originale reservedele fra WAGNER har De sikkerhed for, at alle sikkerhedsbestemmelser er overholdt.

Garantierklæring

Garantien gælder i 2 år regnet fra købsdatoen (kvittering). Den omfatter og er indskrænket til gratis afhjælpning af mangler, som beviseligt skyldes brug af ikke fejlfrie materialer under produktionen eller montagefejl eller der foretages en gratis udskiftning af de defekte dele. Brug og idriftsættelse eller montage og reparation på egen hånd, som ikke er beskrevet i vores brugsvejledning, udelukker en garanti. Sliddele er ligeledes ikke omfattet af garantien. Garantien dækker ikke erhvervsmæssig brug. Vi forbeholder os udtrykkeligt at sikre garantien. Garantien bortfalder, når apparatet er blevet åbnet af andre personer end **WAGNER** service - personalet. Transportskader, vedligeholdelsesarbejde og fejl på grund af mangelfuld vedligeholdelse dækkes ikke af garantien. Dokumentation for køb af apparatet skal i forbindelse med garantikrav fremlægges i form af original faktura eller kvittering. Forsåvidt det er muligt indenfor lovens rammer udelukker vi ethvert ansvar for alle personskader, materielle skader eller følgeskader, især, når apparatet er blevet brugt til andre formål end dem, der er beskrevet i brugsvejledningen eller når apparatet ikke er blevet taget i brug i henhold til vores betjeningsvejledning eller når apparatet er blevet sat i stand eller repareret egenmægtigt gennem ikke tilsvarende kvalificeret personale. Reparation og vedligeholdelsesarbejde, som går ud over de skridt, der er beskrevet i denne brugsvejledning, forbeholder vi os til at gennemføre på fabrikken.

Til reparation eller i tilfælde af garantikrav bedes du kontakte din forhandler.

J. Wagner GmbH

CE Overensstemmelseserklæring

Hermed erklæres at produkttypen

WAGNER Project Pro 117 - 0418B

er i overensstemmelse med følgende bestemmelser: 73/23 EØF,

2006/42/EG, 2004/108/EG, 2002/95/EG, 2002/96/EG.

Harmoniserede standarder, der blev anvendt, isærdeleshed:

EN 60335-1:2002+A11:2004+A1:2004+A12:2006+A13:2008+A14:2010,

EN ISO 12100:2010, EN 1953:1998+A1:2009,

EN 55014-1:2006+A1:2009, EN 55014-2:1997+A1:2001+A2:2008,

EN 61000-3-2:2006+A1:2009+A2:2009, EN 61000-3-3:2008

i.V. T. Jeltsch
Vice President
Product Strategy & Planning

i.V. J. Ulbrich
Development Manager

Dokumentationsansvarlig

J. Wagner GmbH Otto-Lilienthal-Str. 18 D-88677 Markdorf



Henvisning vedrørende bortskafning:

I henhold til det europæiske direktiv 2002/96/EF vedrørende bortskafning af gamle elektriske apparater og direktivets optagelse i national lovgivning må dette produkt ikke bortskaffes sammen med husholdningsaffald. Af hensyn til miljøet skal det afleveres på et genbrugscenter.



Vi hhv. vore forhandlere tager imod Deres gamle Wagner-apparat, hvorefter det bortskaffes på miljøvenlig måde. Henvend Dem i dette tilfælde til et af vores service-centre, vore forhandlere eller direkte til os.

D **J. Wagner GmbH**
 Otto-Lilienthal-Str. 18
D-88677 Markdorf
 ☎ Hotline 0180/1000 227
 ☎ +49/ (0) 75 44/ 505-1169

B **Wagner Spraytech Belgie**
 Veilinglaan 58
1861 Meise-Wolvertem
 ☎ +32/2/2 69 46 75 ☎ +32/2/2 69 78 45

F **Wagner France S.a.r.l.**
 Parc de Gutenberg - Bâtiment F8
 8 voie la Cardon
91127 Palaiseau Cedex
 ☎ 0 825 011 111 ☎ 0169 81 72 57

DK/S **Wagner Spraytech Scandinavia A/S**
 Helgeshøj Allé 28
DK-2630 Tåstrup
 ☎ +45/43 27 18 18 ☎ +45/43 43 05 28

CH **J. Wagner AG**
 Industriestraße 22
9450 Altstätten
 ☎ +41/71/7 57 22 11 ☎ +41/71/7 57 23 23

SK **Phobos Corporation Spol.r.o**
 Stanicna 6, 92700 Sala
Slowakei
 ☎ +421/31/7 70 78 84 ☎ +421/31/7 70 22 42

NL **Wagner Spraytech Benelux B.V.**
 Zoonebaan 10
3542 EC Utrecht
 ☎ +31/30/2 41 41 55 ☎ +31/30/2 41 17 87

GB **Wagner Spraytech (UK) Ltd.**
 The Coach House
 2 Main Road
Middleton Cheney OX17 2ND
 ☎ UK-Helpline 0844 335 0517
 5 p per minute (landline)

CZ **E-Coreco s.r.o.**
 Na Roudné 102
301 00 Plzen
 ☎ +420 739 359 518 ☎ +420 227 077 364

E **J. Wagner Spraytech Ibérica S.A.**
 Ctra. N-340, Km 1245,4
08750 Molins de Rei (Barcelona)
 ☎ +34/93/6 80 00 28 ☎ +34/93/6 68 01 56

SLO Adresa servisa:
GMA Elektromehanika d.o.o.
 Cesta Andreja Bitenca 115,
Ljubljana 1000/Slowenien
 ☎ +386(1)/583 83 04 ☎ +386(1)/518 38 03

H Magyarországi szerviz
Hondimpex KFT.
 Kossuth L. u. 48-50
8060 Mór
 ☎ +36(-22)/407 321 ☎ +36(-22)/407 852

PL **PUT Wagner Service**
 ul. E. Imieli 14
41-605 Swietochlowice
 ☎ +48/32/2 45 06 19 ☎ +48/32/2 41 42 51

HR Adresa servisa:
EL-ME-HO
 Horvatinčićev put 2
10436 Rakov Potok/Kroatien
 ☎/☎ +385(-1)65 86 - 028

AUS **Wagner Spraytech Australia Pty. Ltd.,**
 14-16 Kevlar Close,
Braeside, VIC 3195/Australien
 ☎ +61/3/95 87 20 00 ☎ +61/3/95 80 91 20