

FINISH

AUTOMNE / HIVER 2021

Le magazine pour inspirer, embellir et bricoler.

DES IDÉES
CRÉATIVES
À RÉALISER
SOI-MÊME

LES CONSEILS D'ÉVA BRENNER

Pots de fleurs
style bohème

RENOVER

De la chambre d'enfants
à la chambre d'amis

EXTÉRIEUR

Cabane pour enfants

DESIGN MURAL

Élégant avec du bois



Questions, commentaires et suggestions :

✉ J. Wagner GmbH
Selermacher
Otto-Lilienthal-Strasse 18
88677 Markdorf

@ selermacher@wagner-group.com

Veillez toujours indiquer votre adresse et votre numéro de téléphone.
(même si vous nous écrivez par e-mail)

Mentions légales :

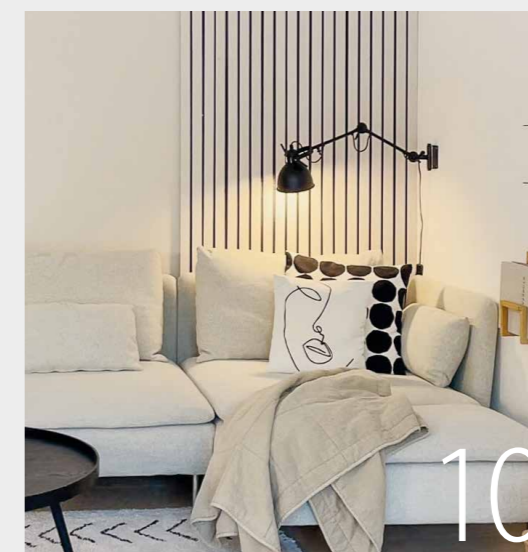
Finish – Le magazine pour inspirer, embellir et bricoler.

Édition : Automne/Hiver 2021

Éditeur : J. Wagner GmbH, Markdorf, www.wagner-group.com

Rédaction : Dunja Bestfleisch, Andrea Fetscher, Anja Temme, Julia Tockweiler

Design : Hinterland, www.das-hinterland.de



Décorer et embellir
des pots de fleurs 04
Eva Brenner montre comment rendre les pots
en terre cuite uniques grâce à un superbe motif
de style bohème

Décoration murale créative 10
Comment utiliser le bois comme matériau naturel
pour créer une véritable attraction sur le mur

Rénover en un tour de main 14
Comment transformer une vieille chambre
d'enfants en une superbe chambre d'amis en
un rien de temps

Concevoir et décorer un vase
avec Eva Brenner 20
L'Artdeco redécouvert – créer vous-même
des vases individuels

Cabane pour enfants
de style scandinave 26
Peindre et décorer une cabane dans le jardin
en quelques étapes seulement

Une solution intelligente :
Porte-manteaux pour le plafond 30
Voici comment construire un meuble
pratique et peu encombrant à partir de cintres



Fraîchement empoté – Eva Brenner décore des pots de fleurs dans le style bohème



Les pots en terre cuite sont très populaires et ce n'est pas étonnant : les pots en terre cuite sont très résistants, durables et ont un bel aspect à l'intérieur comme à l'extérieur. Malgré leur charme méditerranéen, leur couleur unie les fait souvent paraître un peu ennuyeux et démodés. L'architecte d'intérieur vedette Eva Brenner vous montre comment mettre habilement en scène vos plantes dans des pots en terre cuite : en quelques étapes simples, vous pouvez transformer vos pots de fleurs ordinaires en pièces décoratives au look bohème. Nous vous montrons ici comment procéder facilement avec un pistolet peinture.





BOHO



LISTE DU MATÉRIEL NÉCESSAIRE

Un ou plusieurs, anciens ou nouveaux,
pots en terre cuite non traités

Laque (Eva utilise du blanc
pour un joli contraste bohème)

Bande adhésive amovible
ou ruban de masquage étroit

Ruban à mesurer

Système de pulvérisation de WAGNER,
comme le Universal Sprayer
W 590 Flexio



Il ne manque plus que des idées créatives pour trouver les motifs qui transformeront vos pots en terre cuite en véritables objets décoratifs au style bohème. Eva opte pour des rayures verticales, horizontales et diagonales.

Quelle peinture est la meilleure pour peindre des pots de fleurs ?

Les pots en argile peuvent être peints avec de nombreux types de peintures et de vernis différents. Le vernis acrylique est probablement le plus approprié. Il est résistant aux intempéries et peut donc être facilement utilisé pour décorer les pots de plantes d'extérieur. En outre, les peintures acryliques sont des peintures à l'eau. Ils sont donc non toxiques et conviennent également si vos enfants souhaitent participer.

Les couleurs béton ou granit entrent également en ligne de compte ici et peuvent faire briller vos pots en terre cuite sous un tout autre jour. Vous pouvez obtenir un aspect poudreux et velouté pour votre pot de fleurs peint avec de la peinture à la craie. Eva utilise une laque acrylique blanche pour son projet.

Voici comment faire :

Préparation :

Si vous voulez transformer des pots de fleurs usagés, il faut les nettoyer soigneusement au préalable. Pour ce faire, faites-les tremper dans de l'eau chaude à laquelle vous aurez ajouté un détergent doux. Vous pouvez ensuite nettoyer les pots en terre cuite à l'aide d'une brosse dure ou d'une éponge grossière. Ils sont ensuite laissés au soleil pour sécher. Pour les modèles plus anciens, il est conseillé de rendre la surface légèrement rugueuse avec du papier de verre afin que la peinture adhère mieux par la suite et s'étale plus uniformément.

Étape 1

Préparez votre lieu de travail

Une table est idéale comme lieu de travail. Veillez à ce qu'elle soit d'une hauteur confortable, qu'elle ne vacille pas et qu'elle offre une certaine distance par rapport aux autres meubles. Protégez le plan de travail avec une couverture en papier ou en plastique. Les meubles de la zone adjacente doivent être couverts d'une bâche en raison du brouillard de pulvérisation. Assurez-vous que tout le matériel dont vous avez besoin est prêt sur la table.



Étape 2

Peignez le motif

À l'aide de votre mètre ruban et d'un crayon, marquez les endroits où vous voulez réaliser les motifs de votre pot de fleurs et où vous devez coller le ruban.



Étape 3

Réaliser les motifs en collant du ruban adhésif sur le pot de fleurs

Vous pouvez maintenant appliquer le ruban adhésif. N'oubliez pas que les zones masquées ne seront pas recouvertes de peinture lors de la pulvérisation. Donc, si vous voulez embellir votre pot en terre cuite avec des rayures horizontales, vous devez l'envelopper tout autour avec du ruban adhésif. La distance entre les bandes adhésives correspond à l'épaisseur des bandes de votre modèle. Pour obtenir un motif à rayures verticales, Eva place le ruban adhésif sur le haut du deuxième pot et le colle vers le bas. Pour le troisième pot de fleurs à rayures en diagonale, elle colle également les bandes adhésives en diagonale. Cependant, votre créativité n'a pas de limites en matière de décoration et de peinture. Essayez de créer d'autres motifs à l'aide du ruban adhésif.



BOHO



VIDÉO ÉTAPE PAR ÉTAPE

Voulez-vous voir comment Eva Brenner procède pour pulvériser ses pots de fleurs ?

Alors visionnez la vidéo du projet sur notre site web :

[finish.wagner-group.com/
design-flower-pots](https://finish.wagner-group.com/design-flower-pots)



Étape 4

Préparation du pulvérisateur et du processus de pulvérisation

C'est parti ! Versez la peinture dans le récipient de votre pulvérisateur de peinture WAGNER et diluez avec de l'eau si nécessaire. Effectuez un test de pulvérisation et ajustez les réglages du pulvérisateur. Pulvérisez maintenant vos pots en argile en tenant le pulvérisateur perpendiculairement aux pots et en maintenant une pression régulière et une distance uniforme d'environ 10 cm.

Étape 5

Retirez délicatement la bande adhésive et laissez sécher

Tant que la peinture est encore humide, vous devez décoller le ruban adhésif lentement et avec précaution. Laissez complètement sécher la peinture. Et voilà, votre pot en terre cuite au style bohème est terminé et prêt à recevoir vos plantes.



Ce à quoi il faut faire attention quand on embellit des pots de fleurs avec le système de pulvérisation de peinture

L'apprêt

Comme la surface des pots en argile est poreuse et que la peinture s'imprègne rapidement, il peut être utile d'appliquer un apprêt sur les pots de fleurs avant de les pulvériser. L'apprêt empêche la peinture d'être absorbée trop rapidement et vous donne une finition plus lisse et plus uniforme.

La bonne technique de pulvérisation

Avant de commencer, la peinture que vous utilisez doit être réchauffée au moins à température ambiante. Cela permet d'obtenir un meilleur résultat. Le mouvement de pulvérisation est également important : il doit venir du bras et non du poignet.

Cela garantit que la distance entre le pulvérisateur de peinture et la surface est toujours la même pendant le processus de pulvérisation, et permet un résultat final plus uniforme.

Important si vous décorez plusieurs pots de fleurs à la fois : la buse et le chapeau d'air du pulvérisateur de peinture doivent être essuyés régulièrement pendant l'utilisation afin d'éviter l'obstruction de la buse.

Pourquoi vous devriez utiliser un pulvérisateur de peinture pour transformer vos pots en terre cuite

N'est-il pas exagéré d'utiliser un pulvérisateur de peinture pour peindre des pots en terre cuite ? N'est-ce pas tout aussi pratique avec un pinceau ou un petit rouleau de peinture ? Voici quelques bonnes raisons d'utiliser un pulvérisateur manuel : d'une part, l'utilisation du pulvérisateur universel W 590 FLEXiO de WAGNER garantit une application uniforme de la peinture : aucune structure ou transition visible, une opacité parfaite et une qualité de surface optimale. Les traces de pinceau et de peinture font partie du passé. En outre, l'application de la peinture est plus rapide avec un pulvérisateur : par rapport à la peinture au pinceau et au rouleau, la pulvérisation de peinture est au moins trois fois plus rapide. En outre, un pulvérisateur de peinture tel que le pulvérisateur universel W 590 FLEXiO de WAGNER est polyvalent car il convient à de nombreuses peintures et vernis différents et, grâce à ses accessoires de pulvérisation interchangeables, il peut être utilisé aussi bien pour peindre de petits objets que pour peindre des murs. Le nettoyage est également rapide et plus simple. La turbine n'entre pas en contact avec la peinture, il suffit donc de rincer l'accessoire.

L'outil polyvalent parfait pour les petits et les grands projets de bricolage !





DÉCORATION MURALE MODERNE AVEC DU BOIS

Les motifs muraux diversifiés et modernes sont non seulement très demandés, mais ils attirent également le regard face aux murs au design simple. L'utilisation du bois comme matériau donne un aspect très naturel et chaleureux. Les possibilités de mise en œuvre sont extrêmement individuelles et l'imagination n'a pas de limites. Avec Aneta (Instagram : anetas_leben), nous voulons vous donner quelques idées pour un aménagement mural moderne dans le style scandinave.



LISTE DU MATÉRIEL NÉCESSAIRE

Peintures murales : lors de la sélection, assurez-vous que la peinture peut être appliquée avec un système de pulvérisation de peinture (HVLP)

Longues lamelles de bois

Panneau en bois pour le mur du fond

Vis et clous longs

Système de pulvérisation, comme le Universal Sprayer W 690 FLEXiO

Visseuse sans fil

Matériel de masquage, comme un kit de masquage Universal Extra Masking Kit



Étape 1

Protection

Collez suffisamment de ruban adhésif sur les surfaces environnantes. Avec le kit de masquage, vous pouvez facilement masquer les fenêtres et les portes ou les murs et les plafonds. Sur le sol, une toile de peintre ou une couverture similaire convient.

Étape 2

Préparer le système de pulvérisation

Versez la peinture choisie dans l'accessoire de peinture murale de votre système de pulvérisation de peinture. Veillez à ce que la peinture murale soit suffisamment diluée (environ 10 à 15 %). En cas de doute, lisez les informations fournies par le fabricant de peinture dans la fiche technique ou demandez directement au fabricant du matériau. Vous pouvez également trouver toutes les couleurs qui ont déjà été testées dans notre Sprayguide.

Étape 3

Pulvériser les lamelles en bois

Aneta a peint les lamelles en bois de la même couleur que le mur, ce qui confère au design un aspect harmonieux et calme. Pour les lamelles de bois, vous pouvez utiliser le jet réglable à 3 voies et utiliser le jet ponctuel, par exemple. Ce jet étroit est idéal pour les fines lamelles.

PORTRAIT

Aneta, blogeuse lifestyle et mère de deux enfants, aime être créative et profiter de sa maison et de son jardin. Fidèle à sa devise (« on est jamais mieux servi que par soi-même »), elle construit et conçoit tout elle-même. Sur son blog Anetas Leben et sur sa chaîne Instagram @Anetas_Leben, qu'elle anime avec succès depuis 2019, tout tourne autour des projets de bricolage, des intérieurs et de son amour de la cuisine.



Étape 4

Pulvériser la paroi arrière

Changez l'accessoire de pulvérisation de votre système de pulvérisation de peinture pour passer de la peinture murale au vernis. Pulvérisez ensuite le panneau en bois qui servira de fond dans la couleur souhaitée. Dans notre exemple, le panneau de bois est peint au pistolet avec une teinte anthracite pour créer un contraste avec les lamelles en bois clair. Laissez tout bien sécher avant de passer à l'étape suivante.



Étape 5

Visser la paroi arrière

Vissez maintenant le panneau arrière en gris foncé à votre mur à l'aide de vis appropriées. Vérifiez au préalable le tracé des éventuelles lignes électriques. Si votre mur arrière ne doit pas être encastré dans l'angle, il est préférable de dessiner l'emplacement.



Étape 6

Fixer les planches de bois

Pour terminer, fixez maintenant vos planches de bois préalablement peintes au pistolet sur le mur arrière gris foncé. Il est préférable d'utiliser ici de petits clous qui dépassent légèrement l'épaisseur du bois. Vous pouvez également visser les planches de bois au fond par l'arrière au préalable et visser le fond + les planches ensemble de manière à ce que moins de clous soient visibles.



À PROPOS

Vous trouverez le guide complet de cette décoration murale moderne sur notre site web :

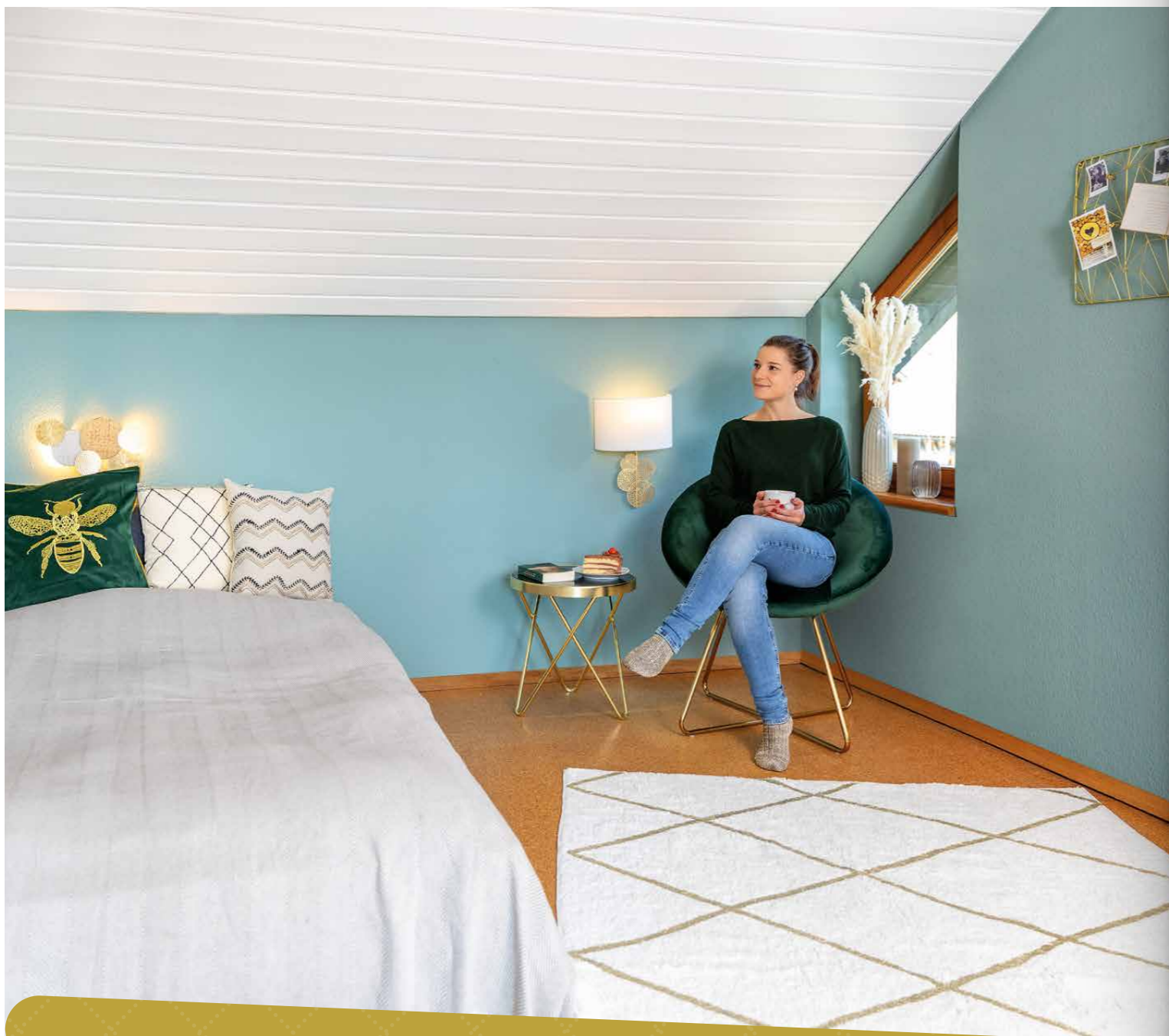
[finish.wagner-group.com/
creative-wall-design](https://finish.wagner-group.com/creative-wall-design)



Et voilà !

Le nouveau design des murs s'inscrit parfaitement dans le style intérieur d'Aneta – épuré, avec des matériaux naturels. Il était très important pour elle de créer un point d'orgue visuel sur le mur, tout en restant discret. Si vous préférez un look plus contrasté, vous pouvez aussi utiliser des teintes plus foncées pour l'élément en bois – créez vous-même votre propre design mural !

Pour toute question, n'hésitez pas à nous écrire sur nos réseaux sociaux : [Wagner.DIY](#)



RELOOKING :

De la chambre d'enfants poussiéreuse à la chambre d'amis élégante



Des invités, une bonne conversation, un verre de vin et il se peut que vos amis aient besoin d'un endroit pour dormir : mais où ? Dans la chambre poussiéreuse de vos enfants qui n'ont pas vécu avec leurs parents depuis des années ? Nous avons une meilleure idée. Et si nous vous montrions comment créer une chambre d'amis élégante et stylée dans l'ancienne chambre de votre progéniture avec peu d'efforts ? Au final, il ne reste plus rien de la chambre d'ado cauchemardesque et vos invités feront de beaux rêves dans le coin nuit nouvellement conçu – c'est garanti ! Avec un peu de chance, les enfants participeront aux travaux de rénovation de la maison de leurs parents et reviendront ensuite leur rendre visite plus souvent.



À PROPOS

Sur notre site web, vous trouverez la vidéo détaillée du projet, dans laquelle nous vous montrons étape par étape, comment vous pouvez meubler votre nouvelle chambre d'amis :

finish.wagner-group.com/guest-room



Quels meubles et décorations pour la chambre d'amis ?

Lorsqu'il s'agit d'aménager le parfait espace pour les invités, il y a quelques conseils à garder à l'esprit qui vous feront gagner du temps et de l'argent.

Quels sont les meubles qui peuvent être réutilisés ?

La vieille armoire, le lit ou le bureau ? Réfléchissez aux anciens meubles qui peuvent également être utilisés dans la nouvelle chambre d'amis. Laissez simplement parler votre créativité : l'up-cycling fait briller les vieux meubles d'une nouvelle splendeur et, avec un couvre-lit, vous pouvez habilement cacher des lits disgracieux. La réutilisation de vieux meubles permet non seulement de gagner du temps, mais aussi de préserver les ressources et votre porte-monnaie. Par exemple, dans notre projet, nous avons conservé l'ancien lit et repeint l'armoire intégrée en blanc chic.

La bonne couleur pour la chambre d'amis ?

Une chambre d'amis est d'abord et avant tout une chambre à coucher. Il est préférable de choisir des couleurs calmes qui favorisent une bonne nuit de sommeil. Les douces nuances de vert ou de bleu ont un effet apaisant et donnent en même temps un petit air de vacances : surtout avec la bonne décoration. Pour notre projet, nous avons opté pour un vert aventurine calme, qui donne à la pièce un aspect noble et confortable à la fois.

Conseils et idées pour une bonne décoration

Qu'il s'agisse d'un salon, d'une chambre à coucher ou d'une chambre d'amis, c'est seulement avec les bons accessoires qu'une pièce semble entièrement meublée. Avant de rénover, il est préférable de réfléchir aux tableaux, lampes, coussins et autres éléments décoratifs qui correspondent à la palette de couleurs et au style de la pièce. Nous avons opté pour des accents de vert, d'or et de beige. En ce moment, l'herbe de la pampa et le macramé, par exemple, sont très tendance.

2 en 1 : double usage pour la nouvelle chambre d'hôtes

Si vous avez peu d'espace, il vaut la peine de réfléchir à l'avance à la manière dont les petites pièces peuvent être utilisées de manière optimale. Avec un canapé ou un canapé-lit pratique, par exemple, le bureau et la chambre d'amis peuvent être parfaitement combinés.

Aménagement d'une chambre d'amis – décoration des murs, étape par étape

La décoration murale en vert aventurine est le point fort de l'aménagement de notre chambre d'hôtes et sert de cadre à l'ensemble du concept de la chambre. Nous vous montrons, étape par étape, comment vous pouvez utiliser un système de pulvérisation pour appliquer une peinture en un rien de temps et donner à la pièce un aspect complètement différent.



Étape 1

Masquer minutieusement

Protégez soigneusement toutes les surfaces qui ne doivent pas être peintes. Il est préférable d'utiliser une bande de masquage avec film intégré pour protéger les surfaces environnantes telles que les fenêtres, les portes et les plafonds.



Étape 2

Diluer la peinture et bien mélanger

Pour préparer de manière optimale les peintures murales à la pulvérisation, il est préférable de les diluer d'environ dix pour cent avec de l'eau. Ensuite, remuez vigoureusement la dispersion à l'aide d'un agitateur afin que l'eau et la peinture se mélangent bien.

Étape 3

Mise en service du pistolet à peintures

Pour notre projet, nous avons utilisé le WAGNER W 950 Flexio, un système de pulvérisation de peinture avec aspiration directe dans le pot de peinture. Pour la mise en service, le tuyau d'aspiration est accroché dans le seau et le réglage correct pour la peinture murale est sélectionné sur le cadran de commande.





Étape 4

Effectuer un test de pulvérisation

Avant de commencer à pulvériser, vous devez effectuer un test de pulvérisation sur un vieux morceau de carton ou de papier peint pour vérifier les réglages de votre système de pulvérisation et les ajuster si nécessaire.

Étape 5

Pulvériser la peinture murale

Ensuite, vous pouvez commencer à pulvériser. Veillez à pulvériser à une distance régulière d'environ 20 à 30 cm et aussi parallèle que possible au mur. Vous obtiendrez un résultat particulièrement satisfaisant si vous pulvériser en croix, c'est-à-dire d'abord une couche en bandes horizontales, puis une couche en bandes verticales.



Étape 6

Enlever le matériel de masquage

Une fois que vous avez terminé la pulvérisation, vous devez retirer le matériel de masquage alors que la peinture est encore humide. De cette façon, les bords nets sont parfaitement préservés et vous pouvez être sûr que vous ne décollerez pas la peinture avec le ruban adhésif.

CONSEIL

Angles et arêtes

Avec un pistolet à peinture, vous pouvez recouvrir les coins et les bords particulièrement facilement. Ici, aucun réchamps fastidieux au pinceau n'est nécessaire, ce qui rend la peinture beaucoup plus rapide et plus agréable. Avec une lance comme celle du W 950 Flexio, vous pouvez atteindre les coins difficiles à atteindre de la pièce ou du plafond particulièrement facilement, et même sans échelle.



Chambre d'amis avec un toit en pente – faire appel à un professionnel

Dans les maisons des années 1980 et 1990, les plafonds en bois foncé dominent la décoration intérieure. Si vous ne pouvez plus voir les plafonds bruns non plus, une nouvelle couche de peinture est recommandée. Avec un système de pulvérisation de peinture comme le WAGNER W950 Flexio, ce n'est pas un problème grâce à la longue lance. Cependant, comme les travaux préparatoires tels que le ponçage et le nettoyage du plafond prennent beaucoup de temps, nous avons fait appel à un professionnel et fait repeindre le plafond par le peintre avec un appareil Airless.



ARTDECO
REVISITÉ

Eva Brenner décore
d'élégants vases

Les décorations florales saisonnières ne font pas que vous mettre de bonne humeur, elles donnent aussi des accents de fraîcheur et apportent de la variété à la décoration intérieure de votre appartement ou de votre maison. Dans un vase joliment décoré, les roses, tulipes, lys, gerberas et autres sont mis en scène de manière particulièrement efficace et attirent automatiquement l'attention.

Mais que faire si tous vos vases à fleurs sont vieux et usés ou simplement ennuyeux et sont donc cachés dans le coin le plus éloigné de l'armoire de votre salon ? Pas de soucis : la designer d'intérieur vedette Eva Brenner vous montre comment donner à vos vases un tout nouveau look créatif sans trop d'efforts. Redécouvrez vos vases rapidement et sans effort à l'aide d'un pulvérisateur de peinture de WAGNER. Pulvériser en toute simplicité !





Préparation

Avant de commencer à décorer le vase, vous devez bien le préparer. Le vase doit être propre, sec et exempt de poussière et de graisse. Ainsi, la peinture adhèrera mieux au support par la suite et l'application de la peinture sera plus uniforme. Nous recommandons également de poncer la surface de la céramique, surtout si elle a été préalablement traitée avec une finition brillante. Elle doit être rendue rugueuse avant la pulvérisation. La meilleure façon de procéder est de le faire à la main avec un morceau de laine d'acier. Ensuite, les particules détachées doivent être essuyées avec un chiffon humide. La peinture fraîche adhèrera très bien en raison de la rugosité de la surface.

Étape 1

Préparer l'espace de travail

Trouvez une zone de travail appropriée et couvrez-la bien. L'idéal est une table dont la hauteur debout est confortable pour votre taille et qui ne vacille pas. Les meubles et autres objets se trouvant à proximité immédiate doivent également être protégés des projections. S'il fait beau, c'est une bonne idée de pulvériser à l'extérieur, à l'air frais. Une fois les protections en place, placez tous les ustensiles nécessaires sur la table de travail.

Étape 2

Modelage et pose de la pâte de modelage

Pétrissez la pâte de modelage avec les deux mains pendant quelques minutes jusqu'à ce qu'elle soit lisse et facile à modeler. Formez maintenant le motif en relief souhaité pour votre vase. Notre conseil : vous pouvez facilement éliminer les plis, les fissures ou les empreintes digitales sur l'œuvre d'art obtenue avec des doigts humides. Pour ce faire, passez légèrement les doigts humides sur les zones inesthétiques jusqu'à ce que la surface soit lisse. Ensuite, collez les formes en pâte de modelage sur votre vase à l'aide d'une colle appropriée.

Quels ustensiles sont nécessaires pour la décoration du vase ?

Pour donner un nouveau look à vos vieux vases, vous n'avez pas besoin de beaucoup de matériel :

Un vase en porcelaine : laissez libre cours à votre créativité. Utilisez simplement les vases que vous trouvez chez vous, chez grand-mère dans la cave ou pour peu d'argent au marché aux puces. Une couleur claire serait idéale, la forme du vase n'a pas vraiment d'importance. Eva utilise un grand vase en porcelaine blanche pour son projet.

Vernis de couleur : le vernis acrylique est le meilleur pour recolorer les vases car il est imperméable. Après tout, les vases doivent pouvoir être lavés plus tard sans que la laque ne s'écaille. Vous êtes libre de choisir la couleur de la laque. Eva Brenner opte pour une légère teinte rosée.

Pâte de modelage : cette pâte semblable à de l'argile peut être trouvée dans tout magasin de loisirs créatifs bien achetée ou en ligne. Elle doit sécher à l'air et convenir à un usage intérieur. Vous devez également vous assurer que la couleur de la pâte est claire. Cet ustensile de bricolage bon marché est polyvalent, il peut donc être utilisé pour de nombreux autres projets. Cependant, une fois que vous avez ouvert un paquet, vous devez le refermer hermétiquement après utilisation, sinon le matériau deviendra rapidement inutilisable.

Pulvérisateur de peinture : avec un pulvérisateur de peinture, les couleurs peuvent être appliquées rapidement, facilement et, surtout, uniformément. Les traces de peinture et les marques de pinceau disgracieuses sont également évitées lors de la pulvérisation. Pour un tel projet, nous recommandons le système de pulvérisation de peinture WAGNER « W 590 FLEXiO ».



Étape 3

Pulvériser le vernis

Remplissez maintenant le récipient de votre pulvérisateur de peinture WAGNER avec la peinture acrylique bien mélangée et, si nécessaire, diluée. Avant de commencer à peindre votre vase, nous vous recommandons de faire un essai de pulvérisation sur du carton ou un matériau similaire et de régler les paramètres du pulvérisateur. Tenez l'appareil perpendiculairement au récipient, pulvérisez-le avec une pression régulière et à une distance uniforme d'environ 10 centimètres.

Étape 4

Laisser sécher

Laissez votre œuvre sécher sans être dérangée, dans un endroit bien ventilé, pendant au moins une heure. Votre nouveau vase est maintenant prêt à mettre de nouveaux accents intéressants dans votre maison avec les fleurs de votre choix.

La bonne technique de pulvérisation lors de la décoration de vases

La pulvérisation de votre vase fonctionne mieux lorsque la peinture utilisée est à température ambiante et qu'elle a été soigneusement mélangée tout en restant dans le récipient d'origine. Sur les supports lisses et en cas d'utilisation de vernis particulièrement visqueux, ceux-ci doivent être dilués en plus à 10 % avec de l'eau.

La bonne technique de pulvérisation est également importante pour obtenir un résultat parfait. Commencez toujours à pulvériser au bord de la zone de pulvérisation. Le mouvement de pulvérisation doit venir du bras, et non du poignet, afin de garantir une distance égale entre la buse du système de pulvérisation de peinture et la surface pendant le processus de pulvérisation. Laissez les bandes de couleur se chevaucher légèrement, car cela rendra le revêtement plus opaque. En général, plus l'unité est guidée de manière régulière, plus le résultat final sera uniforme.



À PROPOS

Vous trouverez les instructions complètes pour concevoir des vases élégants et personnalisés avec Eva Brenner sur notre site web : finish.wagner-group.com/design-vase



Le système de pulvérisation de peinture parfait pour toutes sortes de projets décoratifs

Pour ce projet, Eva Brenner utilise à nouveau le système universel de pulvérisation de peinture W 590 FLEXiO, qui convient à presque tous les types de peinture.

Le pulvérisateur ne garantit pas seulement une application uniforme de la peinture sans transitions visibles, il permet également de gagner beaucoup de temps. Parce que pulvériser de la peinture est au moins trois fois plus rapide que de l'appliquer à la main avec un pinceau et un rouleau – et c'est aussi plus amusant. Comme le dispositif de pulvérisation de la W 590 FLEXiO se retire d'un simple clic, le changement de couleur et le nettoyage sont un jeu d'enfant.

L'outil polyvalent parfait pour toutes sortes de projets de bricolage.

CABANE POUR ENFANTS



De Heidi au style scandinave : l'artiste bricoleur Aneta a complètement réaménagé la cabane du jardin des enfants. Des fenêtres plus grandes, une nouvelle peinture, une petite terrasse en bois et un fauteuil suspendu – nous vous montrons, comment vous pouvez vous aussi repeindre votre cabane.

Peindre la cabane :
de Heidi au style scandinave

Maintenant, il est temps de refaire la peinture de la cabane du jardin. Aneta a décidé de ne pas peindre la cabane au pinceau et veut plutôt utiliser de la peinture en spray. En plus de la nouvelle palette de couleurs, elle modifie également certains éléments de design et reconstruit un peu la cabane du jardin. Aneta a choisi une couleur grise chic pour sa petite cabane – discrète, sobre, au style scandinave !

Vous avez un projet de transformation ?
Alors c'est le moment !

Aneta a profité de l'occasion pour changer non seulement le look, mais aussi les détails de la construction. Elle a agrandi les fenêtres, dévissé les bacs à fleurs et les volets et a également remplacé les poutres décoratives du toit : elle a dévissé les anciennes avec la coupe en vague, qui rappelait un chalet, et a scié de nouvelles planches avec les lignes droites du style scandinave.



À PROPOS

Vous trouverez les instructions complètes pour la cabane pour enfants dans un style scandinave moderne sur notre site web :

[finish.wagner-group.com/
childrens-playhouse](https://finish.wagner-group.com/childrens-playhouse)

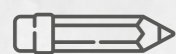


Étape 1

Étapes préparatoires

S'il y a des décorations à l'extérieur de la maison, dévissez-les – dans le cas d'Aneta, il s'agit de bacs à fleurs et de volets. Ensuite, mettez du ruban adhésif sur tout ce que vous ne voulez pas pulvériser de peinture. Enlevez les vitres de la fenêtre, c'est-à-dire le plexiglas, puis vous pouvez coller du film dans le trou depuis l'intérieur afin qu'aucune peinture ne pénètre accidentellement à l'intérieur. Poncez la cabane pour rendre la surface rugueuse et éliminer toute saleté et tout résidu de peinture.





LISTE DU MATÉRIEL NÉCESSAIRE

Quantité suffisante de la ou des peintures de votre choix

Système de pulvérisation, Universal Sprayer W590 FLEXiO p. ex.

Masque, lunettes de protection et gants

Ruban de masquage et film de masquage, carton pour protéger

Si, comme Aneta, vous voulez changer plus que la peinture de la cabane des enfants :

Scie sauteuse ou petite scie circulaire

Outil de ponçage et papier de verre

Visseuse sans fil

Du bois pour de nouvelles poutres de toit, des cadres de fenêtre ou le cadre d'une chaise suspendue

Étape 2

Préparer la peinture et remplir le pulvérisateur de peinture

Maintenant, cela dépend de ce que vous pulvérisez : une lasure pour que le grain du bois soit encore visible à travers la teinte, une lasure en couche épaisse ou un vernis opaque ? En règle générale, les lasures sont fluides, il n'est donc pas nécessaire de les diluer. Les vernis, quant à eux, s'appliquent mieux au pistolet si vous les diluez de 10 % avec de l'eau. Pour ce faire, versez votre vernis dans le récipient de peinture et prenez le bâtonnet de mélange en main : placez-le verticalement dans le pot de peinture rempli et remplissez d'eau jusqu'à l'encoche suivante.

Étape 3

Régler le système de pulvérisation

Vissez le récipient de peinture sur le pulvérisateur de peinture et réglez maintenant le débit de matériau et le volume d'air. Testez d'abord le spray sur un morceau de carton. Est-ce qu'il sort correctement ? Il n'y a pas de taches ou de gouttelettes de couleur visibles ? Si vous n'êtes pas satisfait, faites des essais jusqu'à ce que vous soyez satisfait et que vous ayez un jet lisse.

CONSEILS

1

Pour créer des touches claires, Aneta a laissé le cadre de la chaise suspendue et les cadres des fenêtres dans l'aspect bois naturel. Cependant, pour une plus grande durabilité, vous devriez également revêtir ce bois – par exemple, en pulvérisant une lasure transparente avec votre pulvérisateur de peinture pour protéger le bois ! Le bois non traité est très sensible aux influences climatiques telles que l'humidité et les rayons UV, ainsi qu'aux champignons, algues et autres parasites. En appliquant un produit de préservation du bois, vous protégez le bois contre les dommages et vous en profitez plus longtemps !

2

Regardez les instructions du fabricant pour votre vernis ou votre teinture pour bois et vérifiez si vous pouvez pulvériser la peinture pour bois. Veillez également à choisir une protection adaptée à une utilisation en extérieur ! Il est également préférable d'utiliser une peinture absolument sans danger pour l'environnement et vos enfants.

3

Si vous travaillez avec la scie circulaire ou la scie sauteuse, n'oubliez pas de bien poncer les bords après et d'essuyer la poussière de la surface du bois après.



Étape 4

Peindre la cabane

Il est maintenant temps de peindre la cabane ! Pour protéger le reste de votre jardin, fixez un plus grand morceau de carton contre le bord de la maison en bois. Cela évitera que la teinture ou le vernis n'atterrisse ailleurs que sur la surface à peindre. Déplacez-vous à la même vitesse que possible, toujours avec le même angle par rapport à la surface. Commencez par lancer le mouvement, puis appuyez sur la gâchette du pulvérisateur. Contrairement à l'application au rouleau et au pinceau, il suffit d'une seule couche de peinture pour bois – pas besoin d'une deuxième passe !

Étape 5

La peinture de la cabane est sèche ? C'est le moment d'ajouter de nouveaux détails !

Après le séchage de la peinture de la cabane des enfants, Aneta se met au travail pour les dernières améliorations : Elle installe des cadres de fenêtre avec des panneaux en plexiglas – ils ont une charnière pour que les enfants puissent même ouvrir les fenêtres.

Elle remplace les dalles devant la maison par une petite terrasse en bois. Elle construit également un cadre élégant pour le fauteuil suspendu à partir de quelques montants en bois et de deux montants transversaux, qu'elle peut suspendre.

DIY

Étendoir peu encombrant pour le plafond au style rétro

Voulez-vous fabriquer votre propre séchoir à linge peu encombrant monté au plafond ? Et, idéalement, utiliser des objets courants, pour en faire un véritable projet de recyclage ? Rien de plus facile ! Dans ce tutoriel de bricolage, nous vous montrons étape par étape comment fabriquer un étendoir variable pour le plafond à partir de deux vieux cintres ou d'un support fait maison, de quatre tiges en bois, d'une corde et de crochets pour le plafond, qui peut également servir de tringle à linge réglable en hauteur.

Pourquoi cela vaut la peine de fabriquer soi-même un porte-manteau peu encombrant pour le plafond ?

Ce type de séchoir à linge monté au plafond date de la fin du XVIIIe siècle et était généralement utilisé dans les buanderies européennes des grandes maisons ou des domaines : il s'agit donc d'un véritable équipement rétro. À l'aide du système de poulie, l'étendoir est abaissé du plafond de manière à y accrocher ou retirer facilement du linge. Pour sécher le linge ou lorsqu'il n'est pas utilisé, l'étendoir à linge est ensuite élevé au plafond. Vous disposez ainsi d'un porte-manteau peu encombrant qui ne vous gêne plus. Mais un étendoir au plafond fait également appel à une importante loi de la physique : l'air chaud monte toujours, c'est-à-dire que près du plafond, le linge humide sèche encore plus vite. Le séchoir turbo idéal pour le plafond.

Le grand avantage du bricolage est, bien sûr, que le porte-vêtements ou la tringle à vêtements pour le plafond peut être adapté aux couleurs de votre intérieur et à l'espace disponible – vous décidez de la longueur et de la largeur de l'étendoir et de la nuance de la couleur ! Construire son propre étendoir à linge fixé au plafond est donc non seulement très peu encombrant, ergonomique et pratique, mais aussi extrêmement efficace pour sécher rapidement le linge ou ranger facilement les vêtements.



LISTE DU MATÉRIEL NÉCESSAIRE

- 2 x cintres vintage en fonte d'environ 35 cm de large ou support fait maison en bois
- 1 x poulie simple avec attache
- 1 x double poulie avec attache
- environ 10 m de corde de jute durable
- 1 x crochet de fixation avec vis et chevilles
- 4 x rails ou lattes en bois de la longueur souhaitée
- Apprêt et laque dans la couleur souhaitée

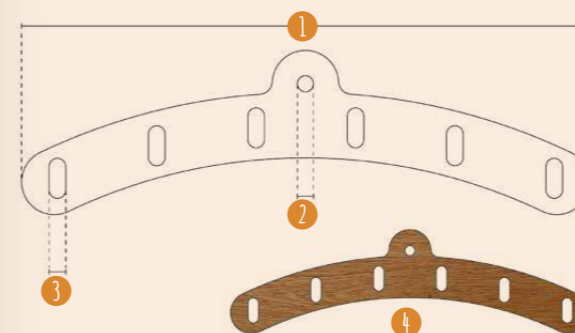
Outils

- Pulvérisateur de peinture, par exemple le système de pulvérisation fine W 100 de Wagner
- Perceuse, crayon, tournevis

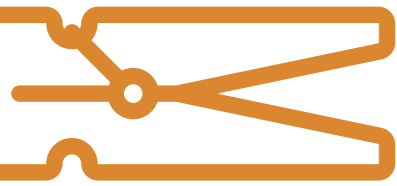
CONSEIL

Vous pouvez acheter les composants individuels et les reconstruire en suivant les instructions. Toutefois, nous vous recommandons de vérifier d'abord ce que vous avez chez vous et que vous pouvez utiliser. Cela permet d'économiser de l'argent et des ressources.

Dans notre exemple, nous avons utilisé deux vieux cintres en fonte provenant d'un magasin d'antiquités, mais vous pouvez également construire vous-même le support du porte-manteau au plafond – voir le croquis. Les lattes de bois étaient également des restes d'un autre projet et pouvaient être utilisées pour le projet de bricolage « étendoir pour le plafond ».



- 1 Largeur pour s'adapter à l'espace disponible
- 2 Trou pour attacher la corde de jute
- 3 Encastrement des lattes de bois
- 4 Support en bois fait maison pour le porte-linge



Préparation de la construction du porte-manteau pour le plafond

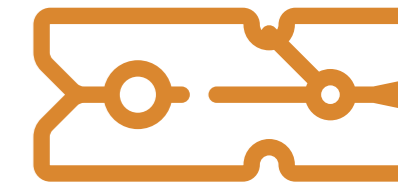
Une bonne préparation est la clé du succès. Placez les lattes de bois et le support sur une table de travail couverte à l'extérieur ou dans votre garage et poncez-les sur toutes les faces afin que la peinture tienne mieux à l'étape suivante. Veillez à ce qu'il ne reste aucune surface rugueuse afin que les vêtements que vous voulez faire sécher plus tard sur l'étendoir ne s'y accrochent pas. Ensuite, essayez soigneusement et nettoyez toute autre saleté.



DIY

Préparation pour l'application de la peinture avec un système de pulvérisation fine

Pour obtenir le meilleur résultat, appliquez d'abord une couche d'apprêt, puis une ou deux couches de vernis de finition. Remuez soigneusement l'apprêt et le vernis choisi – les particules les plus grosses et les plus lourdes des matériaux se déposeront au fond du pot de peinture après un court moment. C'est facile avec le bâtonnet de mélange fourni avec le système de pulvérisation de peinture WAGNER, et vous pouvez également l'utiliser pour diluer si le matériau est trop épais. Suivez les recommandations du fabricant de peinture – chaque encoche sur le bâtonnet de mélange WAGNER correspond à une dilution de 10 %. Remplissez l'accessoire de pulvérisation aux $\frac{3}{4}$ avec l'apprêt ou le vernis, fermez-le hermétiquement et clipsez l'accessoire sur le pulvérisateur.



Application du vernis sur l'étendoir à linge ou le porte-manteau peu encombrant

Faites un essai de pulvérisation sur un morceau de vieux carton avant de pulvériser les lattes de bois et le support. Si la pulvérisation n'est pas bonne, vous pouvez ajuster à nouveau les réglages du système de pulvérisation de peinture ou diluer davantage le matériau – vous trouverez ici des conseils sur le réglage correct d'un système de pulvérisation de peinture :

finish.wagner-group.com/applying-glazes-and-lacquers

Il est temps de peindre l'étendoir : pulvérissez toujours à une vitesse régulière à une distance d'environ 15 cm de la surface. Relâchez la gâchette dès que vous avez atteint l'extrémité du rail en bois. Laissez sécher la couche d'apprêt de l'étendoir à linge selon les instructions du fabricant de peinture et appliquez une autre couche d'apprêt si nécessaire. Lorsque cela a séché, remplissez le pot de peinture avec la peinture choisie pour appliquer la couche de finition.



CONSEIL

Portez un masque respiratoire pour vous protéger de la poussière de ponçage et du brouillard de pulvérisation. Si vous le souhaitez, des gants de travail et des lunettes de sécurité sont également des aides utiles.



À PROPOS

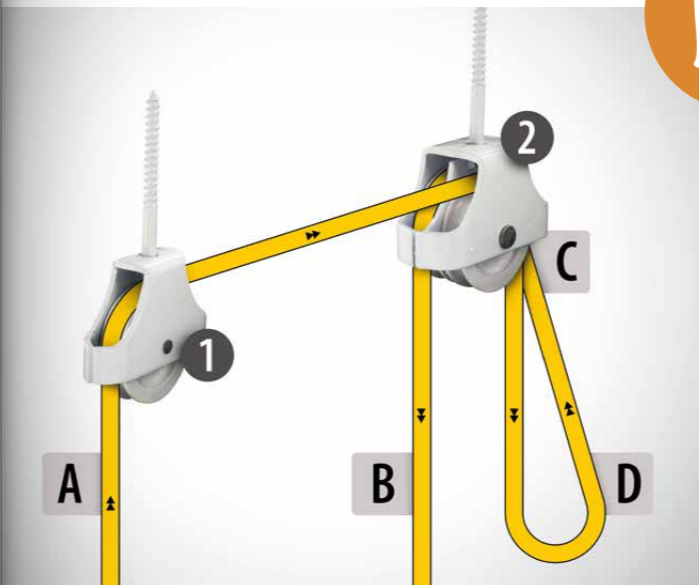
Vous pouvez consulter le tutoriel vidéo pour le projet étendoir et tringle à vêtements pour le plafond sur le site :

finish.wagner-group.com/laundry-rack





DIY



Montage au plafond de l'étendoir et des crochets de fixation

Décidez d'abord où placer la première poulie. Veillez à respecter une distance minimale suffisante par rapport au mur adjacent pour que l'étendoir puisse être levé et abaissé librement.

Vérifiez qu'il n'y a pas de conduites d'eau ou de câbles électriques à l'endroit choisi. Marquez la position avec un crayon, puis percez un trou pilote et vissez la poulie double. Mesurez ensuite la distance jusqu'à la poulie suivante – en fonction de la longueur de vos lattes de bois et du cadre de l'étendoir – et percez et vissez la poulie simple en place.

Fixez le crochet de fixation au mur adjacent, sous la double poulie, à une hauteur d'environ 150 cm du sol, afin de pouvoir l'atteindre facilement.

Installation de l'étendoir à linge au plafond

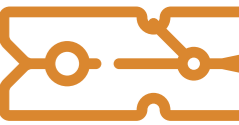
C'est presque terminé : enflez la corde de jute (A) dans la poulie simple (1), puis dans la roue droite de la poulie double (2). Passez ensuite la corde de jute dans la poulie gauche par l'arrière et laissez une boucle (D). Fixez les extrémités de la corde (de A et B) aux deux extrémités du cadre. Tirez les deux extrémités du cadre de l'étendoir à linge jusqu'au plafond et faites un nœud à la corde (C). Ensuite, abaissez les supports et faites d'autres nœuds à environ 40 cm de distance.

Les lattes de bois peuvent maintenant être insérées l'une après l'autre dans le support et l'étendoir à linge avec fixation au plafond est prêt à être utilisé.

Étendoir peu encombrant et tringle à vêtements en un

Il est maintenant temps d'utiliser le nouvel étendoir. Il suffit d'abaisser l'étendoir à une hauteur de travail confortable et de suspendre les vêtements fraîchement lavés pour les faire sécher. Levez ensuite l'étendoir jusqu'au plafond, attachez la corde au crochet de fixation sur le mur et utilisez l'air chaud ascendant de la pièce pour le séchage. Vous pouvez également utiliser l'étendoir comme tringle à vêtements pour ranger vos vestes, pantalons et autres vêtements.

La solution pratique est toute trouvée : une penderie maison peu encombrante et en même temps une tringle à linge pour le plafond pour sécher et ranger vos vêtements. Cet élégant porte-manteau traditionnel de style rétro maximise l'espace disponible dans votre chambre et peut devenir votre nouveau point fort et votre petit assistant préféré dans la maison.





N'hésitez pas à consulter notre site Internet regorgeant de conseils, de guides et de suggestions pour la réalisation parfaite de vos peintures, à l'adresse : finish.wagner-group.com/project-ideas



Vous souhaitez embellir ou rénover votre domicile ? Vous souhaitez bricoler vous-même un meuble pour votre jardin ? Vous amuser à apporter une touche de couleur vive à votre mur ou créer des cartes de visite personnalisées ? Quel que soit l'objet qui mérite selon vous une nouvelle couche de peinture, **faites-le vous-même et facilement.**

FINISH

Le magazine pour inspirer, embellir et bricoler.