

FINISH

AUTOMNE / HIVER 2019

Le magazine pour inspirer, embellir et bricoler.



DES IDÉES
CRÉATIVES
À RÉALISER
SOI-MÊME

UPCYCLING

Fabriquer une étagère
à partir d'une vieille luge
avec Eva Brenner

INSTRUCTIONS

Une table au look
industriel chic

INSPIRATION

Les influenceurs vous
montrent leurs dernières
idées d'aménagement

EXTÉRIEUR

Peindre un abri de jardin



Questions, commentaires et suggestions :

✉ J. Wagner GmbH

Selberrmacher

Otto-Lilienthal-Strasse 18

88677 Markdorf

@ selberrmacher@wagner-group.com

🌐 www.wagner-group.com/selberrmacher

Veillez toujours indiquer votre adresse et votre numéro de téléphone.

(même si vous nous écrivez par e-mail)

Mentions légales :

Finish – Le magazine pour inspirer, embellir et bricoler.

Édition : Automne / Hiver 2019

Éditeur : J. Wagner GmbH, Markdorf, www.wagner-group.com

Rédaction : Anja Temme, Andrea Schmidmeister, Natalie Sajdak

Graphisme : Hinterland, www.das-hinterland.de



04



08



16



36



32

Upcycling avec Eva Brenner 04

Fabriquer une étagère originale avec une vieille luge

Effet dégradé et shabby chic 08

Influenceur Événement, 2^{ème} partie : Patricia et Susanne vous surprennent avec leurs idées d'aménagement créatives

Construire une table au look industriel 22

Instructions pas à pas pour un meuble stylisé

Peindre un abri de jardin 28

Facilement et rapidement avec la technique Airless

La magie de Noël 32

Un jeu-concours hivernal

4 pièces – 4 nuances 36

Les couleurs et leurs effets



22



28

VOILÀ COMMENT
TRANSFORMER UNE VIEILLE
LUGE EN ÉTAGÈRE
PERSONNALISÉE POUR
L'ENTRÉE

UPCYCLING AVEC
EVA BRENNER :

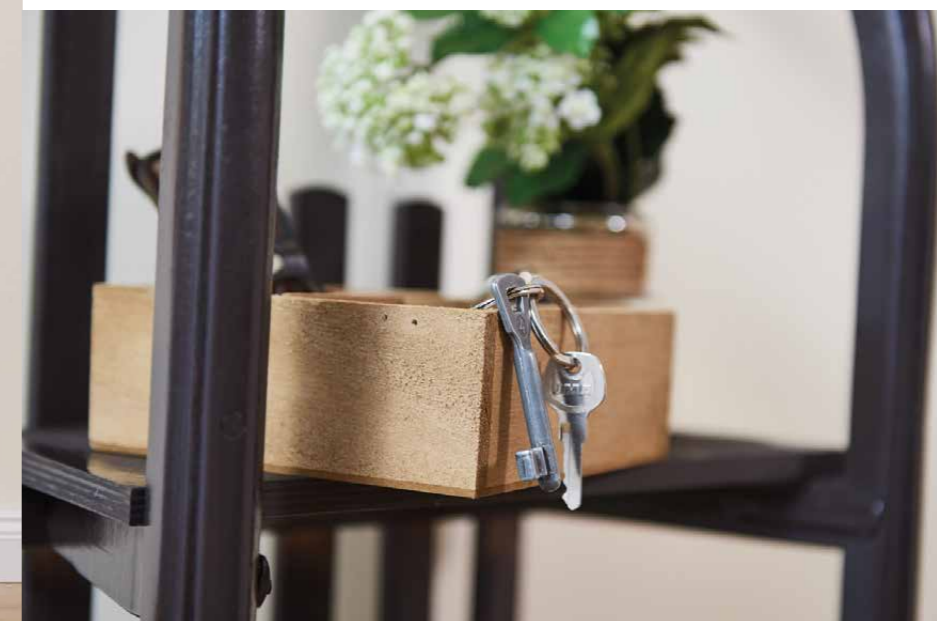


Ce
qu'il vous
faut :

- Une luge
- Un pistolet à peinture WAGNER, comme le W 100
- 2-3 planches pour créer les tablettes de l'étagère (les couper aux dimensions de la luge)
- Vernis dans la teinte souhaitée
- Vis, si nécessaire
- Mètre pliable
- Papier de verre, bâche ou couverture de protection et masque de protection

Comment construire soi-même une étagère en bois en seulement quelques étapes ? Eva vous montre comment transformer une vieille luge en bois en meuble tendance pour l'entrée. Un meuble bon marché, durable et que vous prendrez plaisir à personnaliser.

Dans les greniers et les caves, de nombreux objets inutiles s'entassent. Il n'est pas impossible d'y trouver une vieille luge. Vous voulez vous en débarrasser car les enfants utilisent désormais des modèles plus récents. Pourtant, vous pourriez la détourner simplement et rapidement pour en faire un joli meuble. Au lieu d'encombrer votre entrée ou votre couloir avec de nombreuses étagères, suivez l'exemple d'Eva. Elle transforme sa vieille luge en une étagère décorative et aérée, qui nécessite en plus peu de place.



Une luge en guise d'étagère : une pièce décorative idéale pour l'entrée et très pratique à bricoler soi-même. En lui ajoutant des tablettes, elle permet de ranger les clés par exemple, ou tout simplement de placer des éléments de décoration.



Voici comment transformer la luge en étagère étape par étape

Préparer la zone de travail

Pour l'upcycling de la luge en bois, nous recommandons d'utiliser une table pour réaliser les travaux. Vous disposez ainsi d'un plan de travail ergonomique pour la réalisation de ce projet. Protégez soigneusement la table afin de la protéger de la poussière générée lors du ponçage et de la peinture lors de l'application du vernis.

Mesurer

Commencez par mesurer les dimensions intérieures de votre vieille luge en bois. Il faut mesurer la largeur et la profondeur entre l'assise et les patins de la luge. Avec les dimensions obtenues, découpez les tablettes. Selon le type de luge, il faudra couper deux ou trois planches. Vous pouvez faire découper vos planches dans un magasin de bricolage, ou les scier vous-même.



À propos :

La star du petit écran, Eva Brenner, vous montre également, dans une vidéo, un tutoriel pas à pas pour transformer une vieille luge en meuble personnalisé pour l'entrée grâce à l'upcycling. finish.wagner-group.com/etagere-en-bois

3

Poncer

Eva ponce la luge avec un bloc et du papier de verre dans le sens des veines du bois. Il faut également légèrement poncer les tablettes de l'étagère afin que la peinture adhère mieux par la suite. Bien essuyer ensuite la fine poussière avec un chiffon microfibre.



Pose du vernis

Pour l'upcycling de la vieille luge en étagère, Eva a choisi un vernis marron foncé, parfaitement assorti à la couleur sable du mur de l'entrée. Bien mélanger le vernis avant la pulvérisation, diluer si nécessaire (5-10%) et le verser dans le réservoir du système de pulvérisation. Il est conseillé de réaliser un test de pulvérisation, sur un vieux morceau de carton par exemple.

4

5

Eva pulvérise la luge en bois et les planches en réalisant de fines couches. Avec l'équipement de pulvérisation, Eva applique facilement et rapidement le vernis, même entre les lattes de l'assise et sur les côtés des tablettes. Ensuite, il faut laisser sécher la luge et les tablettes.

CONSEIL

Régler le débit de peinture de l'équipement de pulvérisation au niveau le plus bas, puis adapter la largeur du jet de peinture à l'objet à pulvériser. Enfin, augmenter progressivement le débit de peinture.

Outil utile : pour poncer plus rapidement et sans se fatiguer, utilisez une ponceuse électrique, comme la ponceuse Studio de WAGNER.



6

Une luge qui se transforme en étagère en bois

Quand tout est bien sec, poser les tablettes et placer la nouvelle étagère en bois dans l'entrée.

Eva ne donne pas seulement une dimension fonctionnelle au nouveau meuble de l'entrée, mais elle la décore également avec des fleurs. Elle est ravie du résultat : « Voilà comment transformer rapidement et facilement une vieille luge inutile en meuble. Avec ce nouveau meuble pour l'entrée, j'ai hâte de recevoir des invités. »

CONSEIL

Les tablettes de l'étagère peuvent être simplement posées, ou vissées pour plus de stabilité.



Le saviez-vous ?

Théorie des couleurs : les couleurs marron et beige sont des teintes chaudes, accueillantes et qui ont un effet relaxant. Avec ces teintes, nous associons des éléments naturels, afin que les nuances marron génèrent une atmosphère sûre et agréable. Avec le blanc, on obtient une combinaison parfaite pour l'aménagement d'une entrée ou d'un couloir. L'entrée est chaleureuse et également très élégante !

5 QUESTIONS À LA CÉLÈBRE ARCHITECTE D'INTÉRIEUR EVA BRENNER

Classiques du design, meubles chinés ou achetés chez IKEA :
Eva adore mixer les styles.

1 Où trouves-tu ton inspiration ?
Lances-tu des tendances ?

En général, je vais chercher l'inspiration sur les salons qui se déroulent en début d'année. En outre, j'utilise beaucoup Pinterest pour trouver des idées d'architecture d'intérieur et de décoration murale. Quand c'est possible, j'aime également trouver de l'inspiration lors de mes voyages.

2 Quel est ton style d'aménagement personnel ?

Mon style est très éclectique. Dans mon appartement, chaque pièce est décorée de manière différente, qu'il s'agisse des meubles ou des couleurs choisies. Chez moi, il y a un mélange de meubles design, chinés, et je crois même que j'ai un meuble Ikea. La cuisine est sûrement la pièce la plus colorée. C'est un vrai patchwork avec une gazinière et un assemblage de différents éléments. J'adore ce mélange.

3 La tendance à la mode en ce moment, c'est le minimalisme. Quels sont, selon toi, les défis que cette tendance engendre en matière d'architecture d'intérieur ?

Le grand défi est la création d'espace de rangement. Les espaces épurés sont très jolis, mais je me demande toujours où les gens rangent leurs affaires. Je pense également à la nouvelle tendance du rangement. Le but est de vider son appartement de tout ce dont on ne se sert pas réellement. Je trouve cette tendance géniale. J'aurais bien besoin que quelqu'un vienne faire le tri chez moi. C'est très dur à faire seul. Il faut procéder intelligemment.

4 À travers tous les épisodes de ton émission « Zuhause im Glück » (soit « La maison du bonheur »), tu as dû voir de nombreux intérieurs. À quoi ressemble le salon typique allemand ?
Ce que j'ai constaté au cours des 10 dernières années, c'est que les téléviseurs deviennent de plus en plus grands. Quand nous avons commencé, les meubles en hêtre, de préférence noirs, étaient très à la mode. Ensuite, ce sont les grands meubles de salle à manger qui étaient tendance. Puis, il y a eu aussi les décors bois, que l'on retrouve encore dans de nombreux salons. Si je savais à quoi ressemblerait le salon dans dix ans, et bien je serai très riche. Je pense que les téléviseurs seront soit plus grands, soit plus compacts si on change les habitudes d'utilisation. La vraie question est de savoir si le salon est une pièce qui existera encore.



5 En tant que personne publique et créative, tu n'as probablement pas que des fans. Comment gères-tu la notoriété ?

Franchement, en 13 ans de notoriété publique, je n'ai jamais eu de critiques agressives ni d'attaques. Je pense que cela est lié aux formats sur lesquels je travaille. Tout le monde ne peut pas être fan de ce que nous faisons, mais je crois que notre démarche visant à aider et inspirer les gens ne provoque pas non plus de critique acerbe. Je pense aussi que le fait de ne pas trop promouvoir mon travail sur les réseaux sociaux réduit également les critiques éventuelles. Malgré tout, je suis ravie de n'avoir jamais eu à gérer d'expérience négative.



#TIME2SPRAY

Lors de l'Influenceur Evenement de WAGNER l'été dernier, les influenceurs invités ont eu la possibilité de poser des questions à Eva Brenner sur son travail. La rencontre de la professionnelle de l'aménagement et des blogueurs DIY a mené à des discussions passionnantes. Nous ne souhaitons pas vous en priver !



À propos :

Vous souhaitez découvrir les coulisses de ces deux jours palpitants ? Faites-vous une idée sur : finish.wagner-group.com/evenement-influenceur

Vous vous rappelez sûrement de la dernière édition Printemps/Été de notre magazine FINISH ? Alors vous avez sûrement hâte de découvrir les deux influenceurs que nous ne vous avons pas présentés dans notre précédent numéro ! Dégradé de nuances de vert frais, ou chambre au style shabby chic : **Susanne du blog DekoideenReich** et **Patricia Morgenthaler du blog Natural Hygge** vous montrent comment faire !

Sur les pages suivantes, vous pourrez retrouver nos blogueurs-bricoleurs en pleine action !

Dégradé. Issu de la mode vestimentaire, ce effet tendance s'est depuis bien longtemps fait une place dans notre intérieur. Il permet de mettre en scène rideaux, lampes, meubles et accessoires avec style. Il crée des notes de couleurs qui restent discrètes.

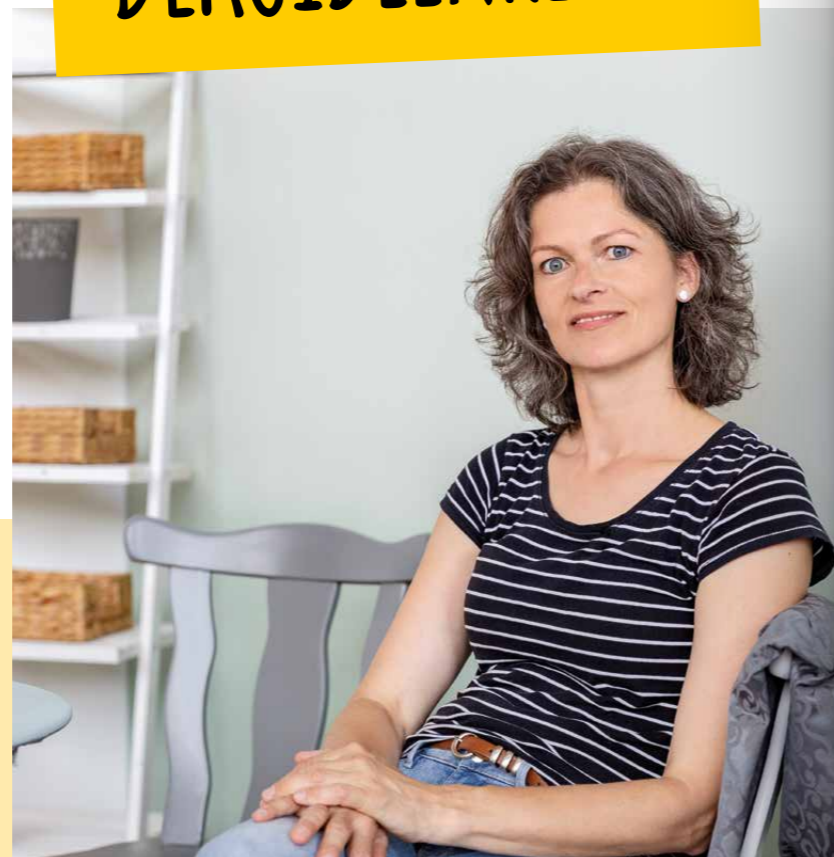
Pourquoi ne pas utiliser ce joli dégradé sur nos murs ? Susanne du blog DekoideenReich s'est posé la même question. Si vous êtes débutant, ne vous inquiétez pas, c'est également la première fois que Susanne réalise un dégradé. Et le résultat est là !

Cette experte du DIY a choisi la nuance Spa de la marque de peinture SCHÖNER WOHNEN. C'est une teinte vert pastel. Le dégradé peut bien entendu être réalisé dans la couleur de votre choix. Le seul critère à respecter est de travailler du plus foncé au plus clair. Cela permet d'agrandir la pièce. Pour cela, les teintes les plus adaptées sont menthe, turquoise, rose et toutes les couleurs pastel. Elles s'associent parfaitement, et le blanc complète idéalement ce look clair et frais.

Des transitions douces, et sans bords ni bandes trop marqués, sont réalisables facilement grâce à un système de pulvérisation (W 590 FLEXiO p. ex.). Le système de pulvérisation permet d'obtenir un excellent résultat mural, impossible à atteindre avec un pinceau ou un rouleau.

Pour des transitions particulièrement fluides, Susanne a mélangé 10 nuances différentes de sa teinte menthe.

DEKOIDEENREICH



Le saviez-vous ?

Le mot allemand pour dégradé est « Ombre ».

Portrait :



SUSANNE DE DEKOIDEENREICH

Susanne est persuadée d'une chose : « Creativity lives in everyone » - nous sommes tous créatifs. Sur sa chaîne YouTube, elle présente des instructions pas à pas pour vous aider à bricoler facilement. Des idées créatives pour chaque saison !

Son sujet favori est l'upcycling. Redonner vie à des objets destinés à être jetés fascine Susanne. Pour un effet convaincant, elle utilisa la peinture. Nous avons éveillé votre curiosité ? Jetez donc un œil à son travail !



Pour le dégradé mural, Susanne travaille de haut en bas. Elle commence par la nuance la plus claire sur le haut du mur, qui se fond dans le blanc du mur. Pour cela, elle doit agrandir l'espacement entre le mur et le système de pulvérisation pour la partie supérieure. Le pouvoir couvrant plus faible permet à la teinte de se fondre parfaitement dans le blanc du mur.

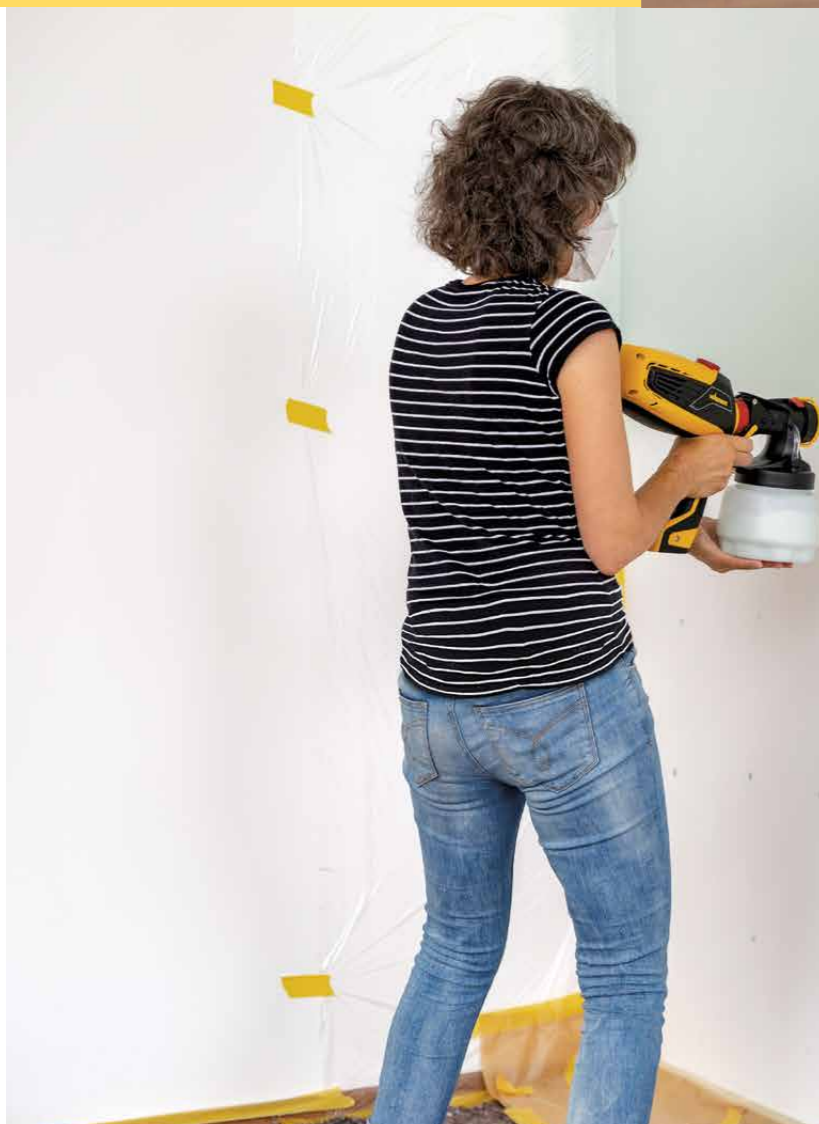
Après 5 minutes, elle applique une teinte plus foncée sur la peinture encore fraîche. Au niveau des transitions, agrandir un peu plus l'espacement vis-à-vis du mur. Plus vous allez vers le bas du mur, plus vous devez réduire l'espacement pour une pulvérisation bien couvrante. Répétez jusqu'à ce que vous ayez pulvérisé toutes les nuances sur le mur.

DEKOIDEENREICH



CONSEIL

Si vous ne souhaitez pas réaliser les mélanges vous-même, vous pouvez les acheter prêtes à l'emploi dans un magasin de bricolage.



Pendant le séchage du mur, Susanne prépare quelques meubles et des décorations assortis au dégradé. Elle décide de vernir un escalier à fleurs et de le transformer en petit meuble décoratif et pratique avec quelques paniers tressés.



Redonnez un coup de fouet à vos vieilles chaises en les pulvérisant en gris et blanc, pour qu'elles soient assorties au reste de la pièce.

CONSEIL

Assistant pratique pour les travaux de haut niveau, la rallonge de poignée permet de se passer d'échelle lorsque des plafonds ou des murs hauts doivent être pulvérisés : finish.wagner-group.com/rallonge-60-cm





Susanne souhaite rénover la commode. Elle est blanche, mais n'a plus très bonne allure. Après l'avoir légèrement poncée, elle applique une nouvelle couche de vernis. Différents boutons vintage confèrent au meuble une touche individuelle et rappelle joliment les couleurs du mur et des décorations.

En quelques gestes sûrs, cette experte du bricolage réalise des tableaux personnalisés. Pour cela, elle pulvérise simplement les cadres d'origine et les décore avec de la corde. En deux temps trois mouvements, vous obtenez votre propre œuvre d'art, en parfait accord avec l'aménagement de la pièce.

En seulement une journée, vous créez une pièce magnifique au coloris harmonieux, un look dégradé chaleureux au mur et des accessoires personnalisés parfaitement assortis. Lancez-vous !



DEKOIDEENREICH



À propos :

Le tutoriel vidéo de Susanne vous explique pas à pas comment transformer une pièce vide en salle à manger vintage avec des coloris harmonieux. finish.wagner-group.com/salle-a-manger-vintage



SHABBY CHIC AVEC PATRICIA. DÉCORATION VINTAGE :

Patricia Morgenthaler est designer d'intérieur, auteure et coach création. La spécialiste des meubles shabby chic relève ses manches et nous montre comment donner un style vintage et chaleureux à un salon avec une bande murale aubergine, une commode et une horloge comtoise au style « usé ».

NATURAL-HYGGE



Ce qu'il vous faut :

- Une bande de couleur aubergine
- Une commode en bois à upcycler au style personnalisé shabby chic
- Une vieille commode comtoise à transformer en pièce unique
- Un pulvérisateur WAGNER, comme le W 690 FLEXIO
- Différentes couleurs de vernis
- Une ponceuse, des bâches et/ou une couverture de protection, un mètre pliable et un masque de protection
- Des éléments de décoration comme de la fourrure moelleuse et des coussins, deux vieilles boîtes en bois et des plantes

Portrait :



PATRICIA DE NATURAL-HYGGE

Uniques, originales et tout simplement belles : voici le idées de Patricia Morgenthaler. Elle se présente comme quelqu'un de créatif, parfois chaotique et passionnée de design épuré scandinave et de trésors vintage. Petite déjà, Patricia était très créative et, en toute logique, elle a fait de sa passion son travail. Aujourd'hui, elle travaille en tant que designer d'intérieur et auteure. Avec sa devise « Découvrir toutes les possibilités », elle s'inspire de différents matériaux. Depuis juillet 2011, Patricia travaille régulièrement à la télévision comme experte en aménagement et en décoration d'intérieur, notamment dans l'émission « Kaffee und Tee » de la chaîne SWR ou dans l'émission ARD Buffet. Depuis 2015, son blog se concentre essentiellement sur le DIY, l'aménagement intérieur, la cuisine et les modes de vie. Les lecteurs pourront trouver des instructions photo pas à pas, des tutoriels vidéo ainsi que de nombreuses astuces sur : www.youtube.com/user/MrsShabbyChic



Le saviez-vous ?

Vintage ou style shabby chic ? Le vintage est un style d'aménagement qui consiste à combiner des pièces uniques avec d'autres meubles et d'autres styles pour un effet unique et nostalgique. Le shabby chic, quant à lui, définit une élégance intemporelle au style « usé », très romantique avec des teintes claires, généralement poudreuses. En décorant l'horloge au look shabby chic, Patricia réunit parfaitement ces deux univers pour une décoration nostalgique et romantique à la fois.



Meuble shabby chic et bande murale décorative – Pour un salon ultra-douillet.

Bande murale décorative

Mesurer

Patricia décide de décorer le mur avec une touche de couleur à l'aide d'une bande dans un coloris chaud, la teinte aubergine. Pour cela, elle mesure une hauteur de 1,10 m sur le mur à l'aide d'un mètre, qu'elle marque ensuite à l'aide d'un ruban adhésif.

Protéger et scotcher

Pour protéger la surface située au-dessus de la bande, elle utilise un morceau de papier de masquage de 25 cm, doté d'un adhésif, pour éviter de déborder. Patricia protège également le sol et la porte.



CONSEIL

Outil utile : un mètre avec un niveau intégré réunit deux fonctions dans un seul outil. Les mesures de la bande décorative sont ainsi rapides et parfaitement régulières et droites.

Application de la peinture sur le mur

Après avoir dilué la peinture aubergine avec de l'eau, elle la verse dans le large gicleur du système de pulvérisation W 690 FLEXiO de WAGNER. Patricia peut maintenant commencer l'application de la peinture. Elle pulvérise des bandes régulières, se chevauchant d'un tiers environ, du haut vers le bas. Pour toute la surface, Patricia ne remplit qu'une seule fois le gicleur, ce qui lui permet de décorer très rapidement le mur. Après un court séchage de 10 minutes, elle retire le ruban adhésif et le papier de masquage.



Meuble shabby chic

Peindre la commode avec deux couches de vernis

Patricia se lance comme défi de transformer une vieille commode marron en meuble personnalisé. Pour la commode en bois, elle choisit deux teintes claires parfaitement assorties, gris argenté et menthe. Patricia verse la peinture gris argenté dans le petit gicleur du système de pulvérisation et commence à appliquer la couche d'apprêt. Une fois la peinture sèche, elle applique la seconde couche avec le vernis menthe.

Le look usé

Avant que la deuxième couche ne sèche totalement, elle utilise un chiffon pour créer des « traces d'usage » et donner un look usé. Une fois la peinture complètement sèche, elle attaque légèrement la surface parfaite du meuble avec une ponceuse. Tout l'art réside dans le décapage de certaines zones, tout en laissant d'autres zones parfaitement recouvertes de la peinture gris argenté.



NATURAL-HYGGE





Rénover une vieille horloge comtoise avec le style shabby chic

Patricia décide de passer une seule couche de vernis sur cette ancienne horloge comtoise plutôt triste. Pour cela, elle utilise le vernis gris argenté, pour créer, avec la commode ainsi assortie, un look final parfaitement harmonieux. Après le séchage du vernis, elle utilise à nouveau la ponceuse afin de faire ressortir la teinte d'origine à certains endroits.



À propos :

Retrouvez dans le tutoriel vidéo de Patricia toutes les instructions détaillées de la décoration des meubles et du mur, par curiosité, pour trouver de l'inspiration ou pour bricoler soi-même !
finish.wagner-group.com/shabby-chic-avec-patricia



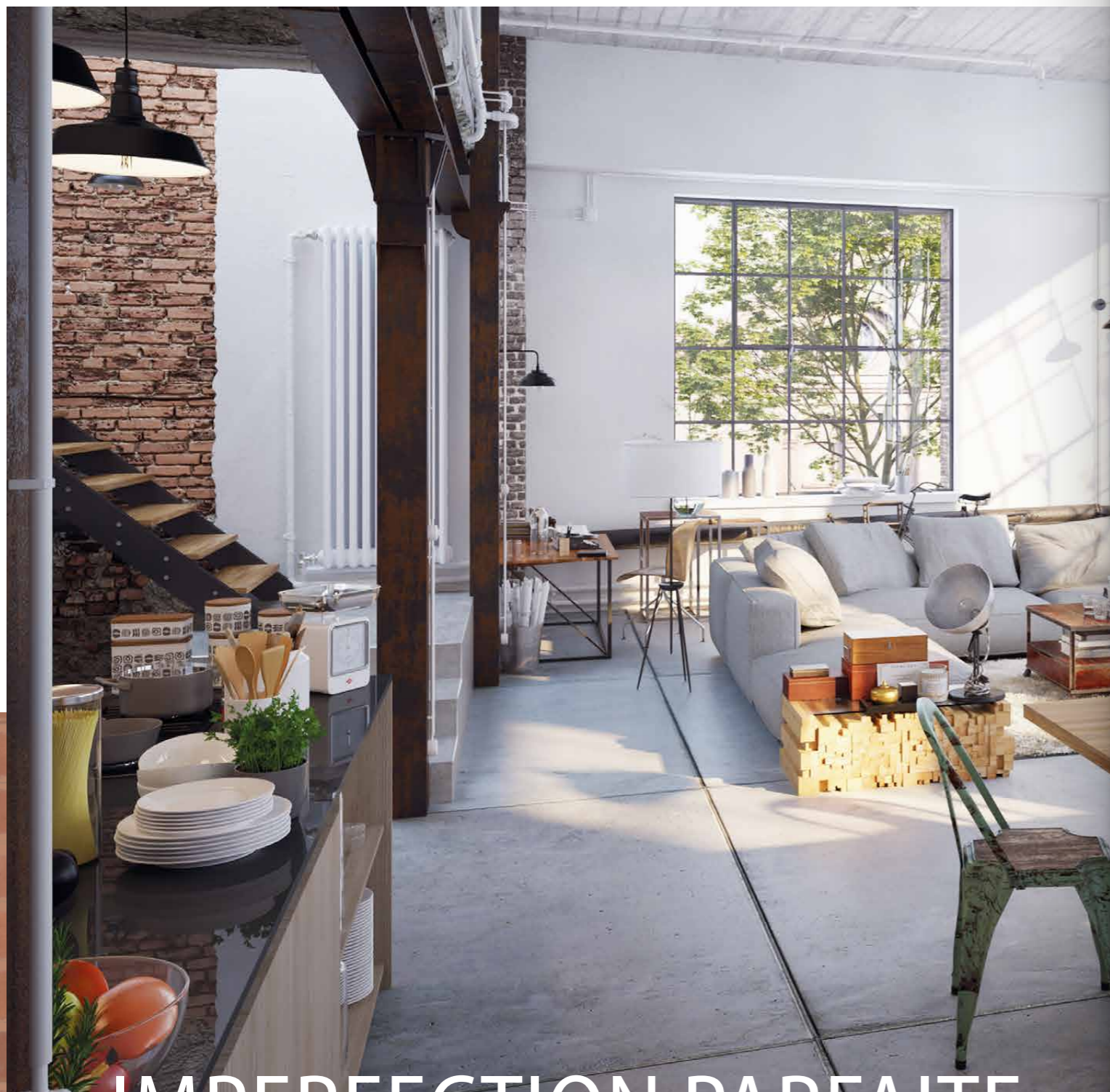
NATURAL-HYGGE

Aménagement vintage

Patricia place la commode et l'horloge dans la pièce et complète la décoration avec des accessoires et des touches de couleur assorties. Elle ajoute des coussins et une fourrure moelleuse, de vieilles boîtes en bois en guise d'étagères ainsi que quelques plantes. Le résultat est très réussi !

Le bilan de Patricia : « C'était super rapide et j'y ai vraiment pris du plaisir. Je ne pensais pas que ça fonctionnait aussi bien. Je n'ai jamais peint un mur en aussi peu de temps, sans parler de la commode shabby chic. »





IMPERFECTION PARFAITE : DESIGN INDUSTRIEL – UN STYLE AU CHARME BRUT



Vous vous baladez dans un magasin de meubles et vous pensez : « Tout se ressemble ». Vous avez vu mille fois le même meuble et il manque de charme. Pourquoi ne créeriez-vous pas vous-même un meuble qui vous ressemble ? Pour un rendu moderne, nous vous conseillons le style industriel, très tendance en ce moment. Qu'a-t-il de si extraordinaire ? C'est simple : ce style permet de laisser libre cours à toutes les envies et est très facile à obtenir !

Ce qu'il vous faut :

- 8 tubes en acier 1" 200 mm
- 4 tubes en acier 1" 250 mm
- 2 tubes en acier 1" 300 mm
- 2 tubes en acier 1" 650 mm
- 8 pièces en T en acier inox
- 4 raccords limités en acier inox (2" sur 1")
- 4 brides de plancher en acier inox 1"
- 2 bouchons en acier inox 1"
- 1 manchon en acier inox 1"
- 1 plan de travail en bois 145x30 cm
- 16 vis à bois
- Un tournevis
- Une visseuse sans fil avec ses embouts
- Une alène, pour le préperçage
- Un chiffon microfibre
- Une ponceuse + papier de verre
- Un système de pulvérisation (W 100 de Wagner p. ex.)
- Du vernis



Le style industriel est caractérisé par les grands espaces, comme les halles ou les ateliers. Les espaces de type loft, qui réunissent chambre, salon et cuisine sont typiques. Le design industriel est également réputé pour son côté imparfait : bois brut, mur brut, nombreux accessoires et tubes métalliques sur le plafond. Tout est permis. Plus le look est imparfait, plus la déco est parfaite !

La combinaison de vieux objets issus de l'industrie, d'usines ou d'ateliers, de forme géométrique sur les mur et de textiles, et de pièces modernes, permet de créer un espace à la fois charmant et frais. Un aménagement simple, authentique et qui marche à tous les coups.

Pour ne pas se tromper, il suffit d'utiliser des tonalités métalliques. Des touches de cuivre, des tubes en gris foncé ou du métal forment des contrastes intéressants avec les meubles et les éléments en bois. Pour un résultat idéal, n'hésitez pas à mélanger ces éléments plutôt froids avec du textile, comme des coussins et des draps en lin, ou des produits naturels comme la fourrure. Vous pouvez également vous permettre quelques folies colorées.

CONSEIL

Vous pouvez acheter vos tubes neufs dans un magasin de bricolage ou en ligne. Toutefois, les pièces usées ont un charme inimitable. Vous les trouverez auprès de différents fournisseurs sur Internet.

Voici des instructions pour réaliser vous-même et en quelques étapes simples un meuble stylisé au look industriel.

Bricolage : une table au look industriel

Préparer le plateau

Procurez-vous les matériaux indiqués sur la liste. La première étape consiste à préparer le plateau en bois de la table. Avant d'appliquer la peinture, il faut poncer légèrement la surface en bois et arrondir les angles. Retirez la poussière avec une brosse ou un chiffon microfibre.

1



Préparation du système de pulvérisation

Tout d'abord, mélangez bien la peinture avec le bâtonnet de mélange fourni. Versez-la ensuite jusqu'au 3/4 du godet de peinture et diluez-la si nécessaire conformément aux instructions du fabricant de la peinture. Chaque encoche du bâtonnet correspond à une dilution de 10 %.

Avant de fixer le gicleur sur l'appareil, orientez le tuyau d'aspiration selon le sens d'application : vers l'arrière pour pulvériser des objets en hauteur, et vers l'avant pour pulvériser vers le bas. Pour ce projet, il faut orienter le tuyau d'aspiration vers l'avant.



Adaptez ensuite le jet de pulvérisation. Le jet se règle sur trois niveaux : horizontal, vertical ou diagonal. Réalisez un essai de pulvérisation afin de trouver le réglage qu'il vous faut.



CONSEIL

Si la peinture est appliquée en couches trop épaisses, cela risque de former des gouttes. Il est donc préférable de pulvériser plusieurs couches fines.



Pulvérisation

Commencez par pulvériser les angles du plateau avec le réglage diagonal (pour les détails). Tenez le système de pulvérisation de manière à maintenir une distance d'environ 15 cm avec la surface.

Passez ensuite à la surface principale du plateau. Pour cela, passez la buse à la verticale (application de haut en bas). Commencez par le bord supérieur du plateau et appuyez sur la détente pendant le mouvement.

Pour un résultat satisfaisant, déplacez le pistolet de pulvérisation toujours à la même vitesse et tenez-le toujours à la même distance de la surface à pulvériser. Pulvériser en tenant l'appareil au-dessus du plateau à une distance régulière (environ 15 cm). Dès que vous atteignez le bord du plateau, lâchez la gâchette et changez de direction.

Veillez à ce que la couche précédente et la couche actuelle se chevauchent d'environ 50 % pour un pouvoir couvrant régulier.

Ensuite, laissez sécher la peinture conformément aux instructions du fabricant. Si vous devez appliquer une seconde couche de peinture ou de vernis, appliquez-la dans le sens opposé. Cela s'appelle la technique en passes croisées.

Après le séchage, vous pouvez tourner le plateau et répétez l'application de l'autre côté.

2

3

4

5

6

7

8

9



Montage des tubes

Placez les tubes et raccords sur la table en préparation de leur assemblage. Posez ensuite le tube central sans le fixer.



10

Procédez de la même manière pour l'autre côté.



11

Quand les deux côtés sont prêts, raccordez-les au long tube central et au manchon de raccord. La base de la table est prête.

12



L'étape suivante consiste à fixer les pieds sur le plateau. Assurez-vous que les pieds soient bien droits en prenant des mesures et en marquant des repères.

13



Percez ensuite les trous à l'aide des repères et vissez la structure sur le plateau. Votre table au design industriel est terminée !

14

Il vous suffit de placer votre table là où vous le souhaitez. Comme plan de travail supplémentaire dans la cuisine, console dans le salon ou l'entrée, ou étagère de rangement dans la chambre, cette table au look industriel fera son effet où qu'elle soit !



À propos :

Découvrez les instructions détaillées sur le tutoriel vidéo :
finish.wagner-group.com/meuble-au-look-industriel



Cet été semblait interminable. Mais, voilà l'automne est bel et bien là. C'est une période de transition. Est-ce bien la fin des couleurs intenses et des moments en extérieur ? Pas du tout ! Avec notre nouvel équipement de pulvérisation Airless Control 150 M, apportez un peu de couleurs à vos espaces extérieurs en quelques gestes simples.



Le soleil brille encore, le doux vent souffle dans les arbres encore verdoyants, et presque aucun nuage ne vient entacher ce beau ciel bleu. Puis, des tâches grisâtres se mélangent à ce bleu si intense et si agréable. Les feuilles se teintent de rouge, d'orange, de jaune et de marron. L'automne est une période de transition. Les couleurs changent. C'est le moment idéal pour redécorer votre jardin, et le protéger des intempéries avec un nouvel vernis. Préparez votre jardin pour faire face au fameux blues de l'automne.

Sari et Christian du blog Saris Garage nous montrent comment vernir facilement, et surtout rapidement, un abri de jardin avec un système de pulvérisation Airless. Pour un abri de jardin non seulement pratique, mais aussi décoratif ! Quand les températures commenceront à baisser, vous prendrez ainsi plus de plaisir à bricoler dans votre jardin, à y ranger vos outils et appareils de jardinage, vos meubles ou encore les jouets des enfants.

Un abri de jardin doit être capable de résister à différentes agressions : pluie, humidité, soleil, fortes variations de température. Pas étonnant que le bois se ternisse et que des fissures apparaissent avec le temps. Vous pouvez facilement éviter qu'il ne se dégrade en lui offrant une couche de protection qui protégera et redonnera un coup de fouet à votre abri pendant longtemps.

RAFRAÎCHIR LA PEINTURE D'UN ABRI DE JARDIN





CONSEIL

Pour une décoration bicolore, il faut bien protéger les surfaces de l'abri de jardin qui ne seront pas pulvérisées de la même couleur.

Sari et Christian ont choisi un anthracite intense pour les parois de l'abri, et une touche orange pour les fenêtres, la porte et le toit. Une décoration parfaitement assorties aux teintes dorées et rouges de l'automne.

Il faut toujours commencer par passer une couche de primaire de protection pour le bois. Si votre abri était déjà repeint, il faut impérativement le poncer et nettoyer les surfaces pour retirer toute trace de poussière et la saleté. Une fois l'apprêt appliqué, laissez-le agir et sécher selon les instructions du fabricant.

L'application de la deuxième couche est aussi rapide que l'application de l'apprêt !

« Je crois bien que Christian avait terminé au bout de seulement 15 minutes ! Et le résultat est très satisfaisant ! Des surfaces lisses et régulières, sans traces de pinceau. C'est tout simplement parfait ! », explique Sari.

Une fois la peinture sèche, vous pouvez décorer votre abri avec des plantes et des décorations, afin de profiter encore plus des derniers rayons de soleil d'automne dans votre jardin.

CONSEIL

Gardez en tête que le vernis est une couche couvrante, et qu'il masquera les veines du bois. Si vous souhaitez les garder visibles, nous vous conseillons plutôt d'appliquer une lasure.



À propos :

Vous trouverez le tutoriel vidéo de ce projet sur : finish.wagner-group.com/abri-de-jardin



TOP 10 DE CE QUE NOUS PRÉFÉRONS LORS DE L'AVEINT

Malgré le mauvais temps, le stress et la foule qui s'empresse dans les rues commerçantes, cette période de l'année est magique. Il y a certaines choses dont nous ne pourrions pas nous passer pendant les fêtes de fin d'année !
Ce que nous préférons lors de l'Avent ? Voici notre top 10.

On l'attend avec impatience : l'Avent.

Pour beaucoup, c'est même la plus belle période de l'année. Chacun semble faire plus d'efforts, en cuisinant, en décorant, en étant même plus agréable, plus tendre et plus tolérant que le reste de l'année.

#1

DU TEMPS
EN FAMILLE

Le plus important, et vraisemblablement la principale raison qui explique pourquoi nous aimons tant l'Avent : que l'on ne se voient que rarement, ou que l'on vive à des kilomètres, Noël est l'occasion de réunir famille et amis pour partager un moment convivial !

#2

SE REMÉMORER
LES BONS
MOMENTS

Noël, c'est aussi le moment idéal pour être sentimental ! Toute la famille est réunie et on se remémore les bons moments en feuilletant les albums photos. Le bonheur de se rappeler de certains moments de notre enfance. L'excitation, la curiosité et la joie de découvrir ce que le Père Noël a déposé au pied de l'arbre, et si nous avons été assez sage pour mériter ce que nous avons demandé. C'est tout cela que nous souhaitons offrir à nos enfants quand nous serons parents. Les fêtes de Noël doivent être un moment inoubliable pour les enfants, comme cela l'était pour nous.

#3

UN NOËL
BLANC

Va-t-il neiger le soir de Noël ? Une question qui nous brûle les lèvres ! Qu'y a-t-il de mieux qu'une balade dans un magnifique paysage enneigé ? Ce que nous adorions quand nous étions petits, fait toujours partie de nos activités préférées : se lancer dans une bataille de neige géante, jusqu'à ce que nos joues soient rouges et nos vêtements trempés, pour ensuite se réchauffer avec une bonne tasse de chocolat chaud. Mhhhh...

#4

SE FAIRE PLAISIR SANS REMORDS

Toute l'année, nous veillons à manger sainement, et allons régulièrement à la salle de sport. Ou on y pense au moins ! Il faut bien préparer son corps pour la plage. Mais à Noël, tout est permis et on se fait plaisir sans remords. Les spécialités de Noël nous rappellent notre enfance, la joie et la convivialité ! Qu'elles soient longuement mijotées ou pas, elles sont toujours délicieuses.

#5

FARNIENTE

S'allonger sur le canapé et ne rien faire. Voilà un plaisir que l'on ne s'octroie pas souvent dans notre quotidien stressant. Pendant les mois d'hiver, rien de plus relaxant que de déguster une bonne tasse de thé et de buller sur le canapé avec un bon plaid. On prend le temps de lire un bon livre, de finir sa série préférée ou tout simplement de faire une petite sieste.

#6

PRÉPARER DES PETITS BISCUITS

Noël, c'est aussi le moment où les novices de la cuisine mettent aussi la main à la pâte. Vous avez le choix entre une multitude de recettes de biscuits ! Pour les essayer tout en passant un bon moment, rien de tel que d'inviter famille et amis dans votre cuisine. Le grignotage et la dégustation ne gâchent en rien ce moment convivial. Et puis, le fait maison, c'est toujours meilleur !

JEU-CONCOURS



Nous adorons tous les cadeaux. Nous avons donc décidé de vous offrir un petit quelque chose à Noël ! Nous tirerons au sort trois gagnants parmi tous les participants au jeu-concours, et leur offriront chacun un système de pulvérisation W 590 FLEXiO d'une valeur de 169,95 €. Pour participer, il vous suffit de nous envoyer vos vœux de Noël à selbermacher@wagner-group.com. Les gagnants seront informés par e-mail. Vous trouverez les conditions de participation complètes sous : finish.wagner-group.com/loterie-de-noel

#7

MARCHÉS DE NOËL

Deux paires de chaussettes, une écharpe et un bonnet, et vous voilà prêt pour le marché de Noël ! Un incontournable des fêtes de fin d'année, pour se mettre dans l'ambiance ! Avec un bon vin chaud pour se réchauffer, et le doux parfum des amandes fraîchement grillées, rien de plus facile. L'atmosphère du marché de Noël est unique, et nous ne le loucherions pour rien au monde.

#8

LES MEILLEURES PUBLICITÉS

Généralement, les publicités pendant le film du soir sont particulièrement énervantes. Mais avant Noël, de nombreuses marques se lancent dans une compétition du meilleur spot publicitaire ! À cette période de l'année, de nombreuses équipes marketing font preuve d'une grande créativité, et leurs spots ressemblent à s'y méprendre à des bandes annonces de film. Pas désagréable à regarder !

#9

LES ÉCLAIRAGES DE NOËL

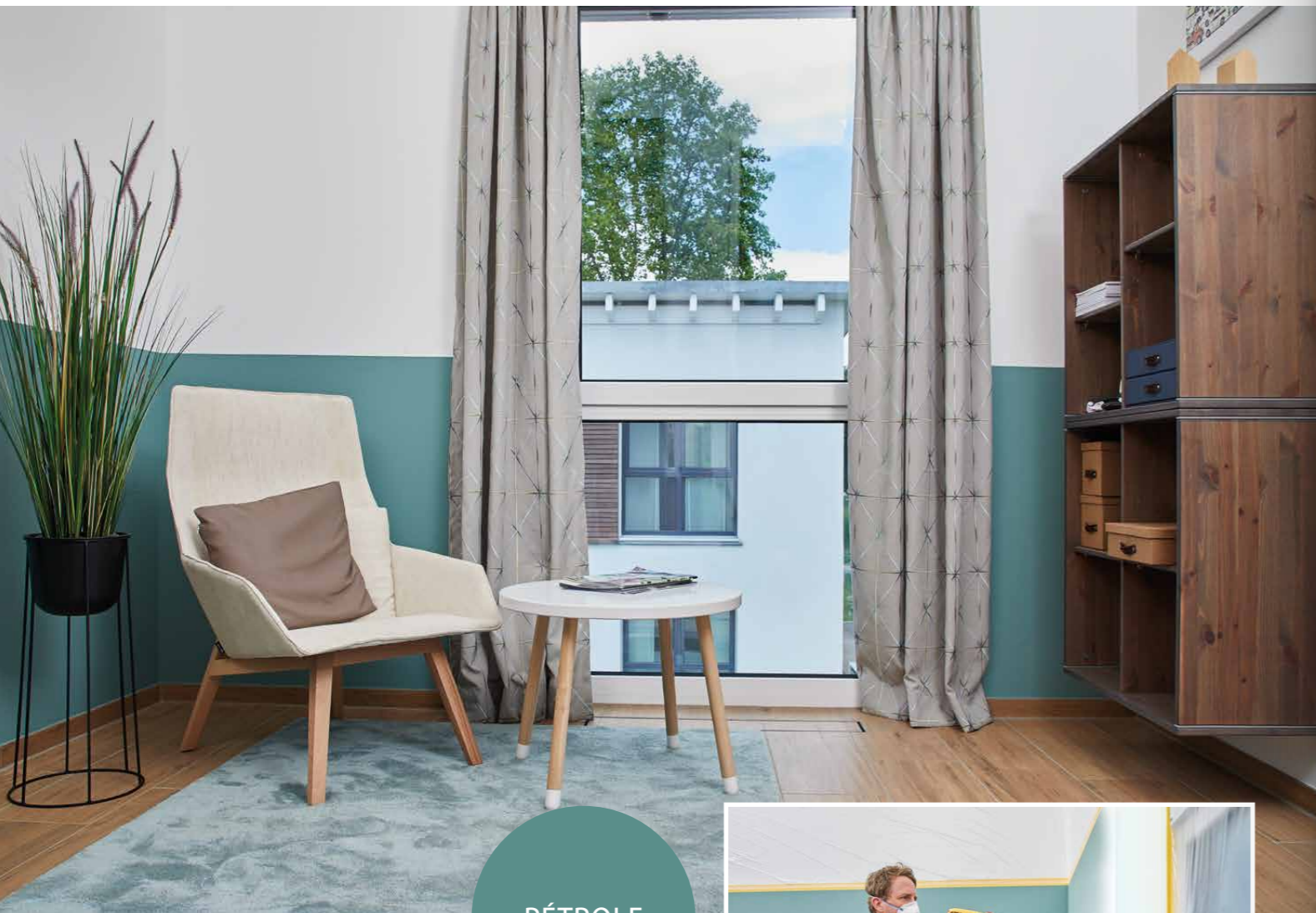
Les joyeux éclairages de Noël apportent un peu de chaleur à la saison la plus froide de l'année ! On sait que c'est Noël quand les rues, les maisons et les appartements rayonnent d'une lumière festive.

#10

OFFRIR ET RECEVOIR

Noël, c'est également une occasion parfaite pour montrer à nos proches que nous les aimons et leur faire plaisir avec des cadeaux choisis avec soin. Inutile de se ruiner. Les cadeaux faits maison et personnalisés sont à la mode. Essayez donc !

Pulvérisez un peu de couleur chez vous 4 pièces – 4 nuances – 4 manières de pulvériser



PÉTROLE

Pétrole – intense et élégant

Une douce teinte pétrole associée à des accessoires ou des meubles clairs crée une atmosphère très chaleureuse. Vous confèrerez plus de caractère à votre pièce en installant des meubles foncés.

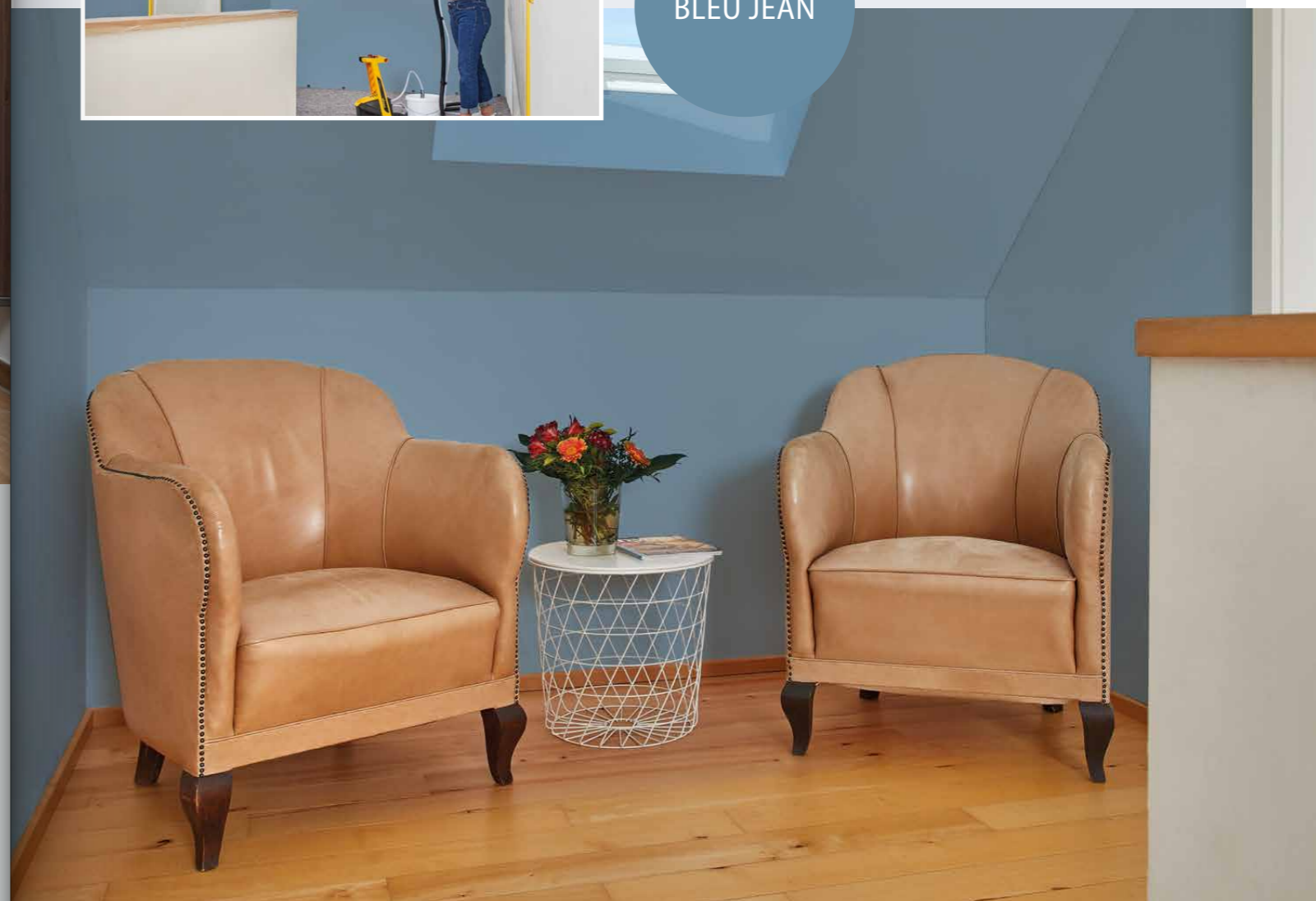


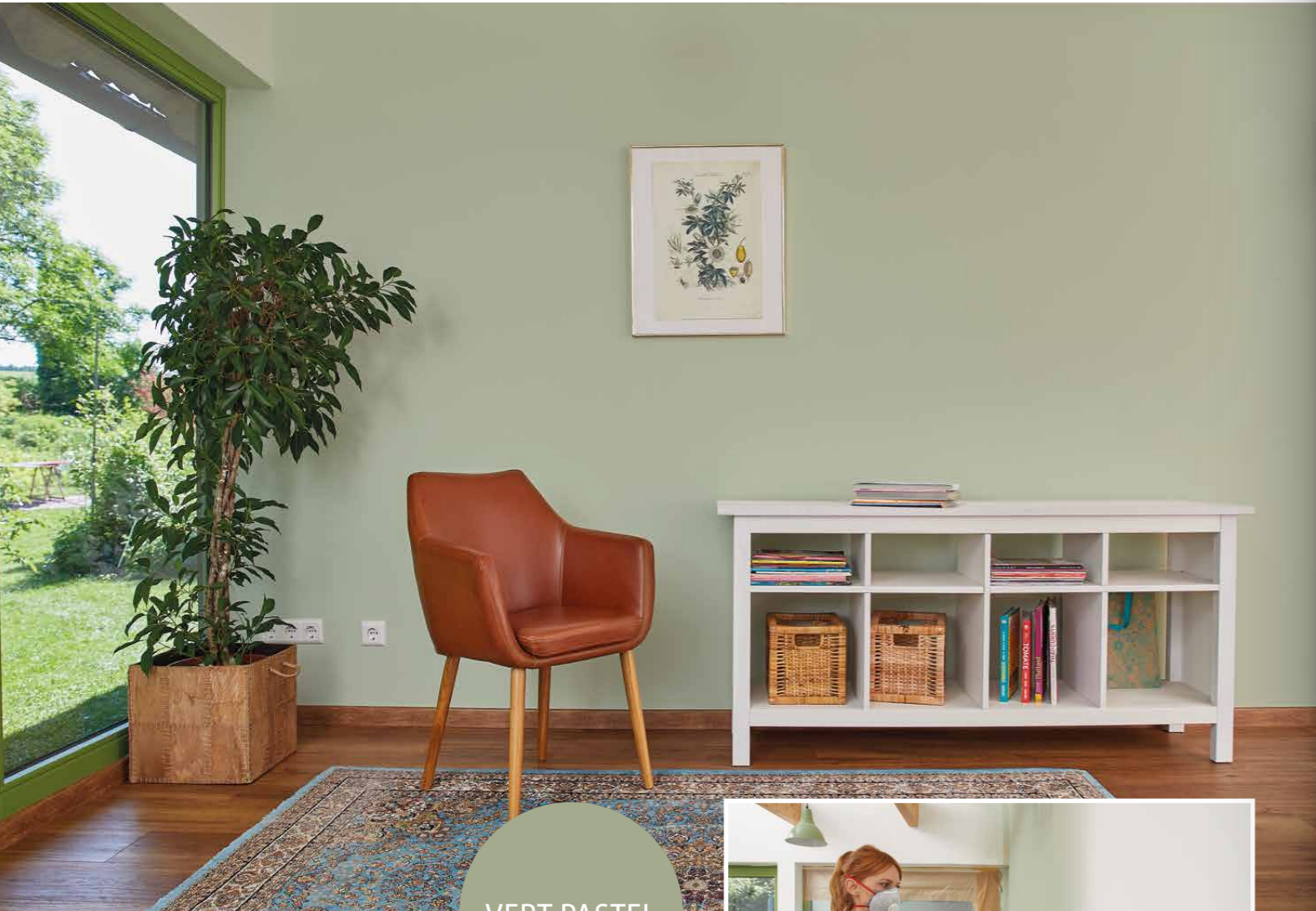
Bleu jean – clair et harmonieux

Vous avez besoin de calme et de relaxation ? Un joli bleu jean apportera à votre pièce une touche unique, sans trop de meubles ni d'accessoires. Une teinte bleue idéale, qui offre confort et agrandit la pièce.



BLEU JEAN





VERT PASTEL

Vert pastel – rafraîchissant et vivifiant

Vous aimez la nature et souhaitez l'inviter dans votre intérieur ? Les teintes vertes sont le choix idéal pour une décoration nature et tonifiante.



Gris vert – paisible et douce

Cette tonalité discrète réunit la fraîcheur de la rosée du matin avec les premiers rayons du soleil. Pour un réveil tout en douceur ! Le petit plus des teintes pastel ? – elles s'associent et se complètent parfaitement !



GRIS VERT





Vous souhaitez embellir ou rénover votre domicile ? Vous souhaitez bricoler vous-même un meuble pour votre jardin ? Vous amuser à apporter une touche de couleur vive à votre mur ou créer des cartes de visite personnalisées ? Quel que soit l'objet qui mérite selon vous une nouvelle couche de peinture, **faites-le vous-même et facilement.**

FINISH

Le magazine pour inspirer, embellir et bricoler.

N'hésitez pas à consulter notre site Internet regorgeant de conseils, de guides et de suggestions pour la réalisation parfaite de vos peintures, à l'adresse : www.wagner-group.com